



العدد (25)، الجزء الأول، مايو 2024، ص ص 87-117

## تحليل النظم التعليمية تحليل نظام برنامج التربية الخاصة بمدارس التعليم العام بالمملكة العربية السعودية

إعداد

**علي ماجد علي الشطي الغامدي**

الرئيس التنفيذي لمركز العلامة الفارقة للرعاية النهارية  
باحث دكتوراه بقسم الإدارة التربوية، كلية التربية، جامعة الملك سعود

**تحليل النظم التعليمية تحليل نظام برنامج التربية الخاصة بمدارس التعليم العام بالمملكة****العربية السعودية****د /علي ماجد علي الشطي الغامدي****ملخص**

هدف البحث الي تحليل نظام برنامج التربية الخاصة بمدارس التعليم العام بالمملكة العربية السعودية ، وذلك باستخدام نموذج التحليل (ديفس) ، الذي يقوم علي المدخلات : الأهداف التعليمية ، تحديد الإمكانيات البشرية والمادية . والعمليات : الاستراتيجيات التعليمية ، تحليل المهمات التعليمية ، التنفيذ . والمخرجات : تقييم النتائج التعليمية ، تحديد العقبات ، تطوير النظام . وأخيراً التغذية الراجعة .

وقد اعتمد الباحث علي الأبحاث العلمية المتعلقة بالبرنامج ، ولوائح وزارة التربية والتعليم ، ومنشورات وبنود الرؤية المتعلقة بذوي الإعاقة .

**الكلمات المفتاحية : برنامج التربية الخاصة ، تحلي**

**Analysis of the educational system  
Analysis of the special education program system in general  
education schools in the Kingdom of Saudi Arabia**

**Ali Majid Ali Al-Shatti Al-Ghamdi (\*)<sup>1</sup>****Summary**

The research aims to analyze the special education program system in general education schools in the Kingdom of Saudi Arabia, using the analysis model (Davis), which is based on the inputs: educational learning, and determining human and material controls. Scientific trials: educational analyses, analyzes of educational issues, implementation. Outputs: evaluation of educational outcomes, measures, and system development. Includes feedback.

I researched scientific research related to the program, Ministry of Education laws, and publications and items related to the investigation of famous people.

**Keywords: special education program, analysis**

(\*)CEO of the landmark day care center-Doctoral researcher in the Department of Educational Administration, College of Education, King Saud University

## المقدمة

تتال فئة ذوي الإعاقة في وقتنا الحاضر اهتماماً كبيراً في مختلف المؤسسات لتقديم الخدمات والدعم لها لمحاولة دمجهم في المجتمع والسماح لهم بممارسة كافة حقوقهم المدنية بين أفراد المجتمع ، وذلك بزيادة فرص التعلم وتحسين نواتجه للطلاب ذوي الإعاقة ، واستثمار ساعات اليوم الدراسي ومعالجة الفاقد التعليمي لهم ، واكتساب الطلبة المهارات المهنية بما يتوافق مع متطلبات العصر ، وتأهيل الطلبة لسوق العمل وجعلهم أفراداً منتجين في المجتمع .

ومن هذا المنطلق سنحاول بمشيئة الله تحليل نظام برنامج التربية الخاصة بمدارس التعليم العام بالمملكة العربية السعودية ومقارنته بأفضل النظم العالمية التي تولي هذه الفئة الأهمية البالغة في محاولة دمجهم في المجتمع من خلال النظريات والخطط العلمية الخاصة بهم ، وكما نعلم ان هنالك اهتمام كبير في رؤية المملكة 2030 بالاهتمام بهذه الفئة فسنقوم بربطها من خلال تقديم نظرة شمولية تحليلية لهذه الفئة في مشروعنا هذا .

- النظام المراد تحليله : نظام برنامج التربية الخاصة بمدارس التعليم العام بالمملكة العربية السعودية

نموذج التحليل المستخدم : ديفس

1- المدخلات :

أ - الأهداف التعليمية

ب - تحديد الإمكانيات البشرية والمادية

2- العمليات :

أ - الاستراتيجيات التعليمية

ب - تحليل المهمات التعليمية

ج - التنفيذ

3- المخرجات :

أ - تقييم النتائج التعليمية

ب - تحديد العقبات

ج - تطوير النظام

4- التغذية الراجعة

- سيتم وصف المشروع من خلال منهجية جورج بيردادي القائمة على الوصف والمقارنة كمدخل وصفي للأنظمة المقارنة.

- تحليل البرنامج ابتداء والأهداف المرجوة منه.
- تحليل البرامج والعمليات المستهدفة من قبل الوزارة في برنامج الدمج.
- تحليل المخرجات ونتائج هذه العمليات ونواتجها.
- اخذ السياق الخاص بالبرنامج من لوائح وأنظمة وزارة التعليم
- المراجع الممكن الاستفادة منها:**
- الأبحاث العلمية المتعلقة بالبرنامج
- لوائح وزارة التربية والتعليم
- منشورات وبنود الرؤية المتعلقة بذوي الإعاقة
- المرحلة الثانية

#### الدليل التنظيمي للتربية الخاصة

أصدرت وزارة التعليم 1436 - 1437 الإصدار الأول من الدليل التنظيمي للتربية الخاصة الذي اوضحت فيه أهمية هذه الفئة واهم الأهداف التي يجب تحقيقها في هذا النظام كما ذكرت الاليات والأسس والأدوات والتشكيلات الوظيفية لمعاهد وبرامج التربية الخاصة التابعة للوزارة وتم ذكر نماذج الخرائط التنظيمية.

كما قامت الوزارة بنشر احصائيات هذا النظام عبر بوابة البيانات المفتوحة التابعة لها واتضح لنا أن هناك (14751) معلماً ومعلمة للتربية الخاصة يقدمون الخدمة في ( 3273 ) معهد وبرنامج للتربية الخاصة حول المملكة ويستفيد من هذه المعاهد والبرامج ما يقارب ( 81193 ) طالب وطالبة من ذوي الإعاقة. ( وزارة التعليم ، 2022 )

التشكيلات الوظيفية لمعاهد وبرامج التربية الخاصة

التشكيلات الوظيفية : تنظيم يوضح حاجة المعاهد و المدارس المطبقة لبرامج التربية الخاصة من الكوادر البشرية التي تسهم في نجاح العملية التربوية و التعليمية من خلال القيام بالمهام و الواجبات الموكلة بهم .

الوظيفة	عدد الوظائف	عدد الفصول/الطلاب/ الحصص
مدير	1	-
وكيل	1	83 طالب فأقل
	2	84 - 166 طالب
	3	167 طالب فأكثر
المعلم المشرف - تربية خاصة	1	40 طالب فأكثر بنصاب 9 حصص
	2	83 طالب فأقل
	3	84 - 166 طالب
مرشد طلابي	3	167 طالب فأكثر
رائد نشاط	1	-
أمين مصادر تعلم	1	2 فصل فأكثر
	1	2 - 6 فصول
محاضر مختبر	2	7 فصول فأكثر
	1	133 طالب
مسجل معلومات	2	134 طالب فأكثر
	1	-
سكرتير	1	16 - 83 طالب
المساعد الإداري	2	84 - 166 طالب
	3	167 طالب فأكثر
	1	18 حصة
معلم تعليم عام (فصل/معلم مادة )	يحدد وفق الخطط الدراسية و عدد الفصول	
معلم التربية الخاصة (معلم فصل )		
معلم التربية الخاصة ( معلم غرفة مصادر).	ابتدائي : معلم لكل 400 طالب	لا يقل عن 12 حالة بمعدل 16- 18 حصة
	متوسط و ثانوي : معلم لكل 300 طالب	
معلم التربية الخاصة ( معلم متجول).	بمعدل 10 حالات اسبوعياً لا تقل عن (12) جلسة تدريبية.	

الإصدار الأول - الدليل التنظيمي للتربية الخاصة للعام الدراسي ١٤٣٦ - ١٤٣٧ هـ. ٣٥

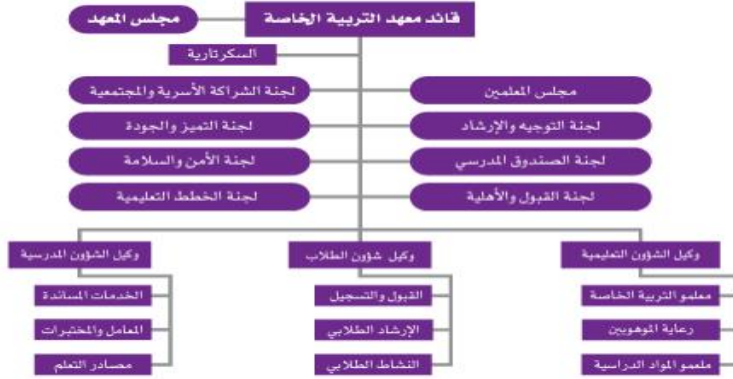
الوظيفة	عدد الوظائف	عدد الفصول/الطلاب/ الحصص
معلم التربية الخاصة ( معلم مستشار).	بمعدل 10 معلمين أسبوعياً	
مساعد معلم.	1	لكل فصل
معلم تدريبات النطق .	1	لكل 15 حالة
معلم التدريبات السلوكية .	1	لكل 12 فصل فأقل
	2	13 فصل فأكثر
أخصائي العلاج الطبيعي.	1	-
أخصائي العلاج الوظيفي.	1	-
أخصائي التدريب المهني.	1	-
أخصائي قياس السمع.	1	-
أخصائي بصريات.	1	-
معلم التوجه والحركة.	1	لكل 15 حالة
الحارس	1	-
عامل خدمات	1	لكل 30 طالب

## الخرائط التنظيمية لمعاهد وبرامج التربية الخاصة

### نماذج الخرائط التنظيمية لمعاهد التربية الخاصة

فيما يلي نماذج الخرائط التنظيمية لمعاهد التربية الخاصة:

#### أولاً / الخريطة التنظيمية لمعاهد التربية الخاصة بثلاث وكلاء



#### ثانياً / الخريطة التنظيمية لمعاهد التربية الخاصة بوكيلين



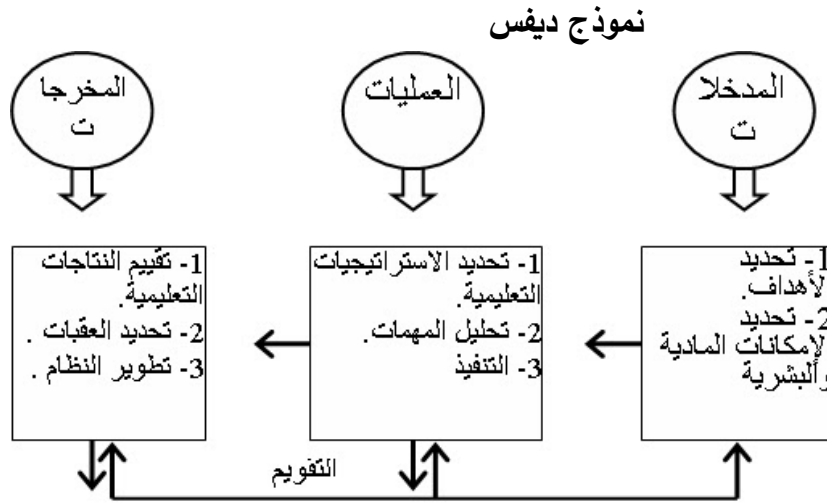
\* في حال وجود وكيلين في المعهد تسند مهام نقل الطلاب والمكافآت والإعاشة والإسكان الداخلي... إلخ لوكيل المعهد لشؤون الطلاب

### اهداف النظام

تهدف التربية الخاصة إلى تربية وتعليم وتأهيل الطلاب ذوي الإعاقة بفئاتهم المختلفة، كما تهدف إلى تدريبهم على اكتساب المهارات المناسبة حسب إمكاناتهم وقدراتهم وفق خطط مدروسة وبرامج خاصة بغرض الوصول إلى أفضل مستوى وإعدادهم للحياة العامة والاندماج في المجتمع. (الإصدار الأول الدليل التنظيمي للتربية الخاصة، 1437) وتم الاعتماد على مجموعة من المراكز أثناء اعداد النظام وهي:

- النظام الأساسي للحكم في المملكة العربية السعودية ، وفق ما نصت عليه المادة العاشرة
- تحرص الدولة على توثيق أواصر الأسرة، والحفاظ على قيمها العربية الإسلامية، ورعاية جميع افرادها ، وتوفير الظروف المناسبة لتنمية ملكاتهم وقدراتهم كما نصت في مادته
- الثالثة عشرة على أن التعليم يهدف الى غرس العقيدة الإسلامية في نفوس النشء
- وإكسابهم المعارف والمهارات وتهيئتهم ليكونوا أعضاء نافعين في بناء مجتمعهم محبين لوطنهم ومعتزين بتاريخهم.
- الأنظمة والقرارات والتوجيهات السامية المتعلقة بالعملية التربوية والتعليمية في المملكة.
- مشروع استراتيجية تطوير التعليم العام في المملكة العربية السعودية.
- السياسات واللوائح والأدلة المختلفة من قطاعات الوزارة.
- القواعد التنظيمية لمعاهد وبرامج التربية الخاصة 1422 هـ.
- الدليل التنظيمي والدليل الإجرائي لمدارس التعليم العام في المملكة العربية السعودية.
- الخطط التنموية في المملكة العربية السعودية.
- الأنظمة والتشريعات الدولية المقننة للتربية الخاصة.
- الاتفاقية الدولية لحقوق الأشخاص ذوي الإعاقة.
- العقد العربي للمعوقين.
- الأسس العلمية التربوية لتنظيم شؤون التربية الخاصة.
- المعاهد والمدارس الحائزة على جوائز.
- الممارسات والتجارب الناجحة في الميدان التربوي في المملكة العربية السعودية.
- دراسات وتجارب دولية في التربية الخاصة.
- الأسس العلمية والعملية للتنظيم الإداري.
- التشكيلات المدرسية لعام 1433 هـ.

تعنى هذه المرحلة بتكبيك نظام برنامج التربية الخاصة بمدارس التعليم العام بالمملكة العربية السعودية الى عناصره الأولية، والتغلغل في ثناياه لتحديد العلاقة الارتباطية بين عناصره، ومن ثم رسم صورة واضحة ومتكاملة عن المشكلة الرئيسية، وما يتفرع منها من قضايا. وسيتم تحليل نظام برنامج التربية الخاصة بمدارس التعليم العام وفقاً للمكونات الآتي



## أولاً: مدخلات النظام:

### (1) أهداف البرنامج

#### 1. الأهداف العامة:

بالعودة الى القواعد التنظيمية لمعاهد وبرامج التربية الخاصة التي نشرتها وزارة التعليم في موقعها الرسمي أن البرنامج يهدف الى تربية وتعليم وتأهيل الأشخاص ذوي الإعاقة بفئاتهم المختلفة، كما تهدف إلى تدريبهم على اكتساب المهارات المناسبة حسب إمكانياتهم وقدراتهم وفق خطط مدروسة وبرامج خاصة بغرض الوصول بهم الى أفضل مستوى وإعدادهم للحياة العامة والاندماج في المجتمع.

كما أنه كثرت الدعوات لتقديم التعليم لذوي الإعاقة مع زملائهم العاديين، وفي هذا الإطار تم عقد العديد من المؤتمرات الدولية مثل مؤتمر "سلامانكا الذي عقد عام 1994 برعاية اليونسكو، والذي تم فيه تبني التعليم المدمج كاستراتيجية لتطوير التعليم للجميع (unesco,1994). ومؤتمر



داكار عام 2000 الذي ترتب عليه بيان عالمي حول التربية للجميع (pesters,2004). وعلى ذلك ظهرت فكرة الدمج، والتي تهدف الى اتاحة أكبر فرصة أمام الأطفال ذوي الإعاقة لكي يتلقوا خدمة تعليمية أفضل من تلك التي كانت متاحة لهم في نظام العزل. وقد طرح إسماعيل (2014) رؤية مقترحة في سبيل تفعيل إشكالية دمج الطلاب ذوي الإعاقة في التعليم تستند الى بعض ما توصلت إليه نتائج الدراسات المتعلقة بقضايا الدمج وذلك على النحو التالي:

- إعداد معلمي الصم وضعاف السمع (الاعداد الأكاديمي، الاعداد المهني التربوي، الاعداد الاجتماعي النفسي، الاعداد الفني، الاعداد الثقافي).
- إعداد وتدريب معلم المكفوفين (إعداد علمي، وإعداد عملي)
- دور الإعلام في تفعيل قضية الدمج (الدور التعليمي والتثقيفي، الدور التوعوي والتربوي، الدور الدعائي الاخباري).
- تفعيل دور الإخصائي الاجتماعي في مؤسسات الرعاية الاجتماعية

## 2. الأهداف التعليمية:

وفقاً للدليل التنظيمي للتربية الخاصة الإصدار الأول عام 1436 فإن وزارة التربية والتعليم ترى أن من المهم وضع خطط فردية تتناسب الشخص من ذوي الإعاقة حسب إمكاناته ودرجة اعاقته وحالته العقلية وتسعى هذه الخطط التعليمية الى تحقيق الأهداف التالية:

- (1) حماية وضمان حق الطالب ذي الإعاقة في الحصول على الخدمات التربوية والتعليمية والخدمات المساندة التي تلبي جميع احتياجاته.
- (2) ضمان حق الاسرة في تلقي الرعاية المناسبة لطفلها.
- (3) تحديد نوعية وكمية الخدمة التربوية والتعليمية والمساندة المطلوبة لاحتياجات كل طالب على حده.
- (4) تحديد الإجراءات الضرورية لتقديم الخدمات التربوية والتعليمية المساندة لكل طالب على حده.
- (5) تحديد الأنشطة التدريبية والطرق التعليمية والوسائل المتنوعة التي سيتم استخدامها.
- (6) تحقيق التواصل والتعاون المشترك بين الجهات المعنية لخدمة الطالب والأسرة لمناقشة وضع القرارات المناسبة والمتعلقة باحتياجاته وتفعيلها.
- (7) قياس مدى تقدم الطالب في البرنامج.

- (8) تقديم تعليم مخطط ومنظم لتحقيق التدريس الجيد والفعال.
- (9) تحسين عملية التواصل بين أعضاء الفريق متعدد التخصصات وخاصة بين المعلم وأولياء الأمور.

## (2) تحديد الإمكانيات البشرية والمادية:

إن للدمج الناجح شروطاً وخصائص ينبغي توفرها وإلا أصبح مفهوماً غير مبرر وغير قابل للتطبيق (الخطيب، 2004) وقد أشارت العديد من الدراسات حامد ومختار (2019) وسليمان (2009) وقوطة (2020) أن متطلبات عملية الدمج تتمثل فيما يلي:

- التعرف على الاحتياجات التعليمية: من المعروف تربوياً أن البرامج التعليمية ينبغي أن تلبي احتياجات المتعلمين، ومن ثم فإنه ينبغي التعرف على احتياجات المتعلمين بصفة عامة وذوي الاحتياجات الخاصة منهم بصفة خاصة حتى يمكن إعداد البرامج التعليمية المناسبة التي يمكن من خلالها إشباع احتياجاتهم، فلكل طفل معاق قدراته العقلية وحاجاته النفسية والاجتماعية التي قد تختلف كثيراً عن غيره من المعاقين.

- تهيئة القائمين على أمر التربية لقبول سياسة الدمج وإعدادهم الإعداد التربوي الصحيح: ينبغي تهيئة القائمين على أمر التربية والتعليم وتغيير اتجاهاتهم لفهم الغرض من الدمج وكيف تحقق المدرسة أهدافها في تربية المعوقين بحيث يستطيعون الإسهام بصورة إيجابية في نجاح عملية الدمج.

- إعداد المعلمين قبل تنفيذ عملية الدمج: ينبغي توفير مجموعة من المعلمين معدين إعداداً مناسباً للتعامل مع العاديين والمعاقين ولديهم الخبرة والمعرفة على كيفية إجراء ما يلزم من تعديلات في طرق التدريس لمواجهة الحاجات الخاصة للمعاقين في الفصل العادي، بالإضافة إلى قدرتهم على التعرف على أساليب توجيه وإرشاد التلاميذ العاديين بما يساعدهم على تقبل أقرانهم المعاقين.

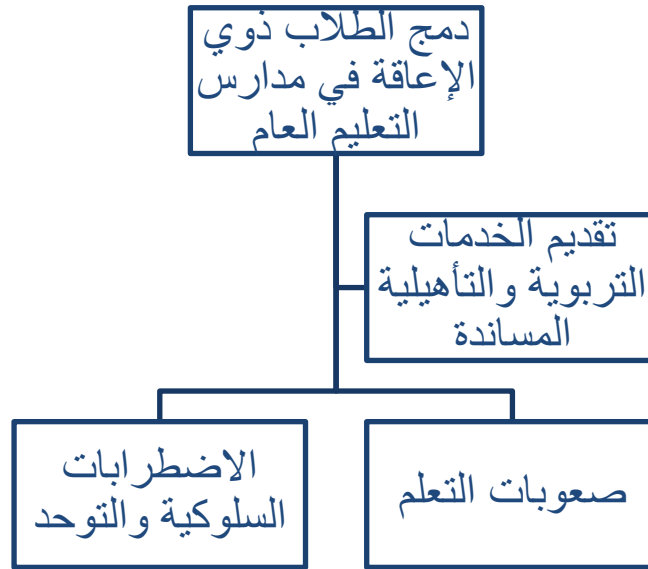
- إعداد المناهج والبرامج التعليمية المناسبة لعملية الدمج: ينبغي إعداد المناهج الدراسية والبرامج التعليمية المناسبة التي تتيح للمعاقين الفرصة لاكتساب وتنمية المهارات الحياتية إلى أقصى درجة تؤهلهم لها إمكانياتهم وقدراتهم، كما ينبغي أن تتيح هذه البرامج الفرص المناسبة لتفاعل التلاميذ المعاقين مع أقرانهم العاديين بصورة تؤدي إلى تقبلهم لبعضهم البعض.

- **انتقاء التلاميذ القابلين للدمج:** يتطلب الدمج ضرورة انتقاء التلاميذ ذوي الاحتياجات الخاصة القابلين للدمج من ذوي الإعاقة البسيطة أو المتوسطة وممن تكون مهاراته في التواصل جيدة وممن يكون والداه متفهمين للإعاقة متقبلين له ويعملان على مساعدته وفق أسس تربوية صحيحة. ويحتاج تجسيد الدمج بنجاح على أرض الواقع العديد من المتطلبات لعل أبرزها فيما يلي: وضع فلسفة عامة وخطة منظمة توافر قيادات تربوية ذات كفاية عالية مؤمنة بأهمية الدمج، توافر بيئة مدرسية تساعد على استيعاب المعوقين، توفير واستمرار وسائل الدعم، إعداد المعلمين للتدريس في مدارس الدمج تعديل المنهاج وتكييفه. (القرشي 2005)
- **إنشاء غرف المصادر بكل مدرسة تتبع نسق التعليم العام، وتوفير الأجهزة الحديثة والوسائل التكنولوجية المختلفة التي تحتاجها في سبيل التعامل مع هؤلاء التلاميذ.**

### ثانياً: العمليات

#### أ - الاستراتيجيات التعليمية

- تم تطوير عدد استراتيجيات التعليم لتقديم خدمات التربية الخاصة لكل الطلاب من ذوي الإعاقة:
1. تفعيل دور المدارس العادية في مجال تربية وتعليم الأطفال غير العاديين.
  2. توسيع نطاق دور معاهد التربية الخاصة.
  3. تنمية الكوادر البشرية بمعاهد وبرامج التربية الخاصة.
  4. تطوير المناهج والخطط الدراسية، والكتب المدرسية لمعاهد وبرامج التربية الخاصة.
  5. تطويع التقنية الحديثة لخدمة المعوقين.
  6. تطوير الهيكل التنظيمي للإدارة العامة للتربية الخاصة.
  7. دراسة اللوائح القائمة، وتطويرها، وإعداد لوائح جديدة للبرامج المستقبلية.
  8. التوسع في استحداث أقسام التربية الخاصة في الإدارات التعليمية، وتفعيل دورها.
  9. تفعيل دور البحث العلمي في مجال التربية الخاصة.
  10. التعاون والتنسيق مع الجهات ذات العلاقة داخل المملكة وخارجها.
- حيث أخذت الدولة على عاتقها توفير فرص الحياة الكريمة لجميع مواطنيها على حدٍ سواء، بما في ذلك التعليم. وإيماناً منها بأهمية تساوي الفرص التعليمية بين الأطفال العاديين والأطفال من ذوي الاحتياجات الخاصة فقد وفرت الدولة خدمات تعليمية وتربوية تناسب احتياجات هؤلاء الأطفال للحالات التي تحتاج إلى اهتمام ورعاية خاصة، والتعليم المدمج للأطفال من ذوي الإعاقة مع الأطفال العاديين لنتاح للجميع تقبل الاختلاف في القدرات بينهم. واهتمت بتطوير أنماط التعليم العام لذوي الإعاقة كالتالي:

أولاً: التعليم المخصص:ثانياً: التعليم بالدمج (التعليم المدمج):

حيث تحرص وزارة التعليم على تهيئة البيئة التعليمية في مدارس الدمج وتدريب العاملين بها للحصول على بيئة تعليمية صحية مناسبة لاحتياجات الطلاب من ذوي الاعاقة.

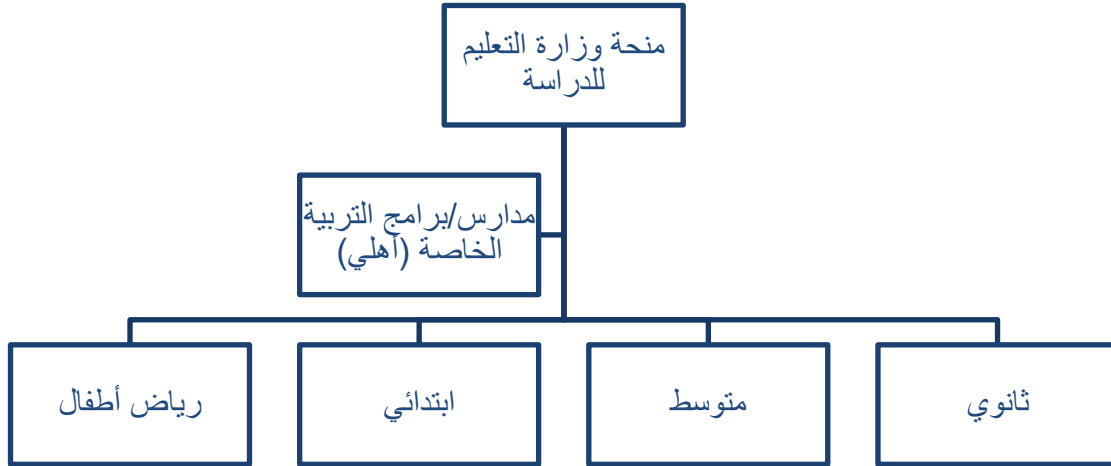
ثالثاً: إدارة الخدمات المساندة:

1. خدمة ذوي الاحتياجات التربوية الخاصة
2. إعداد الخطط والتقارير والاستراتيجيات النظرية
3. متابعة تطبيقها في الميدان والإشراف على مهام القياس والتشخيص وحصر الاحتياج (من معلمي التدريبات السلوكية والمقاييس المستخدمة في الميدان)

4. إعداد الخطط الخمسية والتقارير السنوية للإدارة

5. تشجيع الدراسات والأبحاث والتوعية في مجال التربية الخاصة والخدمات المساندة

#### رابعاً: معين للتربية الخاصة



منحة مجانية تقدمه وزارة التعليم للدراسة في مدرسة تربية خاصة أو برنامج تربية خاصة وفق اشتراطات ومعايير معينة.

#### خامساً: مشروع سناد للتربية الخاصة

تمكين ذوي الإعاقة من الحصول على فرص عمل مناسبة وتعليم يضمن استقلاليتهم واندماجهم بوصفهم عناصر فاعلة في المجتمع.

#### سادساً: التسهيلات والخدمات المقدمة لذوي الإعاقة في السعودية:

##### 1) تكيف البيئة

- مثل توفير الإضاءة المناسبة
- توفير القاعات الدراسية المنظمة بشكل لا يعيق الحركة
- توفير المقاعد المناسبة للطلاب والطالبات في القاعات الدراسية
- توفير أماكن بديلة كتوفير قاعة خالية من المشتتات
- اختبارهم بشكل فردي
- توفير طريقة عرض المعلومة الداعمة للفهم والاستيعاب.
- تمكينهم من تسجيل الدروس وزيادة الوقت في عرض بعض المعلومات
- توفير كاتب للطلاب
- توفير مترجم لغة إشارة لذوي الإعاقة السمعية

**(2) التكيف التنظيمي**

- استخدام قائمة مهام؛ والمؤقت.
- تدريس استراتيجيات تنظيم المعلومات كالخرائط الذهنية والتدوين البصري.

**(3) التكيف التقييمي**

- تقييم الطلاب والطالبات ذوي الإعاقة عبر الوسيلة التي تتناسب مع قدراتهم
- إعادة طرق التدريس بما يحقق لذوي الإعاقة أكبر نتيجة إيجابية من العملية التعليمية
- قراءة الأسئلة لهم، أو أن يكون الاختبار بشكل شفهي
- استخدام برايل للطلاب أو الطالبات المكفوفين في وضع الأسئلة

**سابعاً: التنقل والمواصلات لذوي الإعاقة**

- السيارات المخصصة لذوي الإعاقة
- خدمة تقديم طلب إعفاء عن رسوم التأشيرة
- خدمة طلب بطاقة تخفيض أجور الإركاب للأشخاص من ذوي الإعاقة السعوديين ومرافقيهم.

**ثامناً: خدمة طلب بطاقة التسهيلات المرورية**

- إصدار بطاقة للتسهيلات المرورية للأشخاص من ذوي الإعاقة
- الدخول إلى مواقف المرافق العامة، والوقوف في مواقف السيارات المخصصة لهم دون قيود في جميع أنحاء المملكة إلكترونياً.

**ب - تحليل المهام التعليمية**

مشرف التربية الخاصة

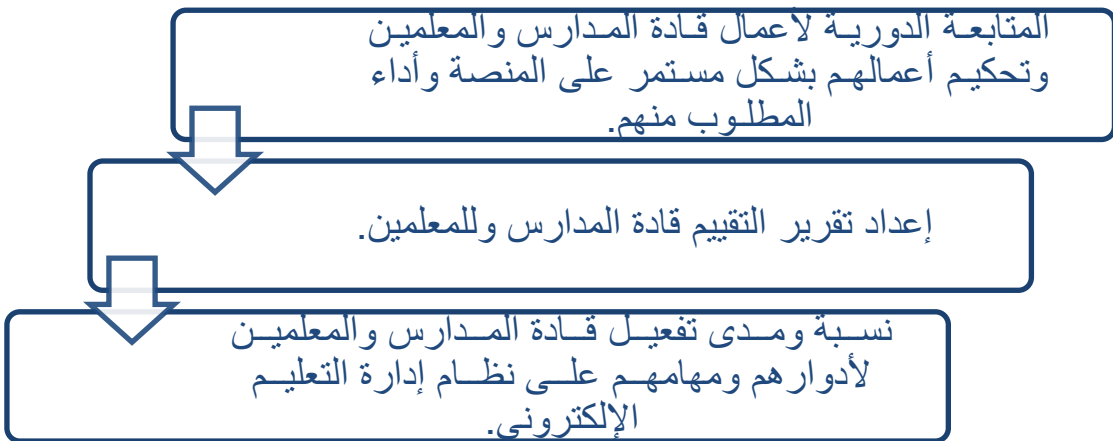
**الدور والمهام:**

1. متابعة إعداد المعلمين وتنفيذهم لخطط علاج الفاقد التعليمي لدى الطلاب.
2. متابعة المعلمين في تدريس المقرر وإعدادهم للتخطيط واختيار الاستراتيجيات المناسبة.
3. متابعة المعلمين في تنفيذ الأنشطة واستخدام أساليب وأدوات التقويم وبناء الاختبار وفق الضوابط والشروط.
4. متابعة المعلمين في توظيف كتاب الطالب وكتاب النشاط ودليل المعلم

5. متابعة المعلمين في تفعيل المنصات التعليمية المعتمدة واستثمار البث التلفزيوني والرقمي في تعليم وتعلم الطلاب.
6. متابعة المعلمين في دعم قادة المدارس والمعلمين فنياً لتحسين ورفع مستوى عملية تعلم الطالب
7. بناء مجتمعات التعلم المهني بين قادة المدارس ومعلمي المواد الدراسية في المدرسة وتقديم الدعم الفني لها.
8. تنفيذ اختبارات للطلاب في مواد التخصص وتحليل النتائج وتقديم التغذية الراجعة للمعلمين.
9. متابعة قادة المدارس في تنفيذ اختبارات للطلاب وتحليل النتائج وتقديم التغذية الراجعة للمعلمين.
10. متابعة المعلمين في تهيئة الطالب للاختبارات المركزية.
11. دراسة وتحليل مؤشرات التحصيل الدراسي للطلاب وإعداد البرامج الداعمة لتحسين مستوى التحصيل الدراسي لهم في تخصصه.
12. تقديم الدعم لقادة المدارس في بناء خطط العمل وتنفيذ المهام الموكلة لهم، ومواجهة التحديات.
13. تقييم ومتابعة تنفيذ المدارس لخطط التعليم الإلكتروني.

### آليات التقييم:

سيتم تقييم المشرف التربوي بناءً على أدائه والذي يعتمد على قيامه بدوره وهي:



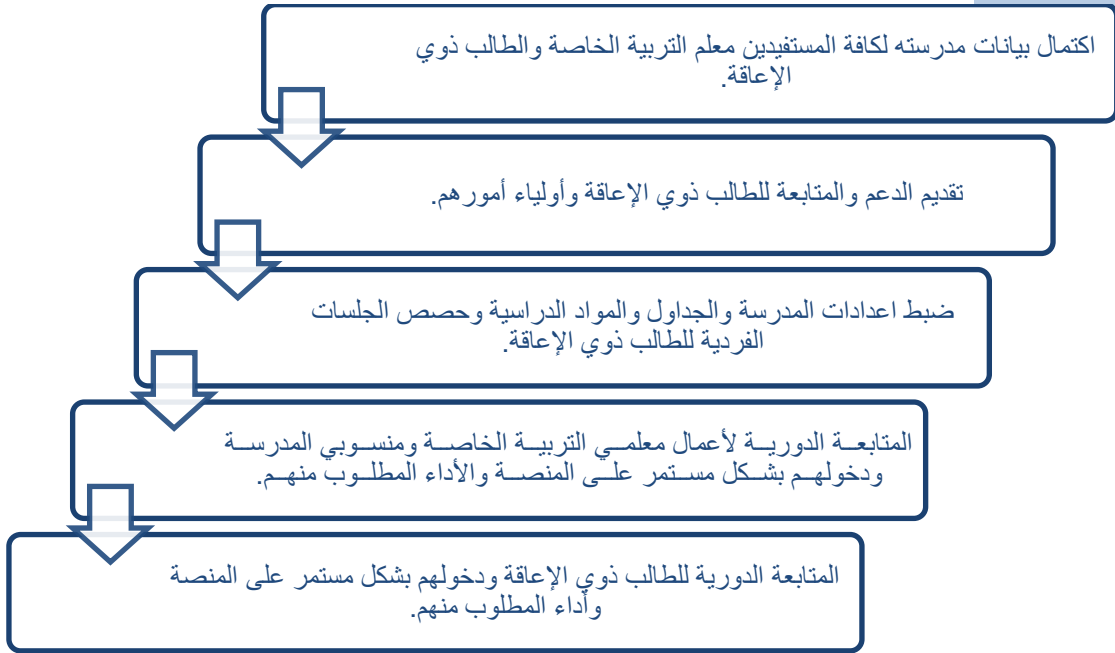
## مدير (مركز، معهد، برنامج) التربية الخاصة

## الدور والمهام

1. تكوين اللجنة التشغيلية للعودة للدراسة.
2. الإشراف على تفعيل منصة مدرستي ومتابعة إنشاء الفصول الدراسية وفصول الجلسات الفردية.
3. حصر الطالب/الطالبات ذوي الإعاقة في المدرسة وإضافة بياناتهم وإنشاء فصول افتراضية لتقديم الخدمات اللازمة لهم.
4. إضافة بيانات معلمي/معلمات التربية الخاصة في معاهد وبرامج التربية الخاصة وتنسيق الجداول
5. الدراسية بالموائمة مع جداول التعليم العام.
6. تدريب المعلمين/المعلمات في معاهد وبرامج التربية الخاصة على استخدام منصة مدرستي.
7. حصر الطالب/الطالبات ذوي الإعاقة الذين ال يتوفر لديهم الأجهزة الإلكترونية اللازمة
8. التواصل الهاتفي أو الافتراضي مع أولياء أمور الطاب ذوي الإعاقة وتزويدهم بالبيانات والإرشادات اللازمة للدخول في منصة مدرستي.
9. متابعة تنفيذ المعلمين لخطة الفاقد التعليمي لدى الطالب.
10. متابعة المعلمين لتدريس النصاب المقرر.
11. متابعة المعلمين في تفعيل المنصات التعليمية.
12. متابعة اسناد معلمي التربية الخاصة لمشرفي التخصص.
13. المتابعة اليومية لفصول الافتراضية وتحديد المشكلات والرفع بها بشكل دوري.



## آليات التقييم



## معلم التربية الخاصة

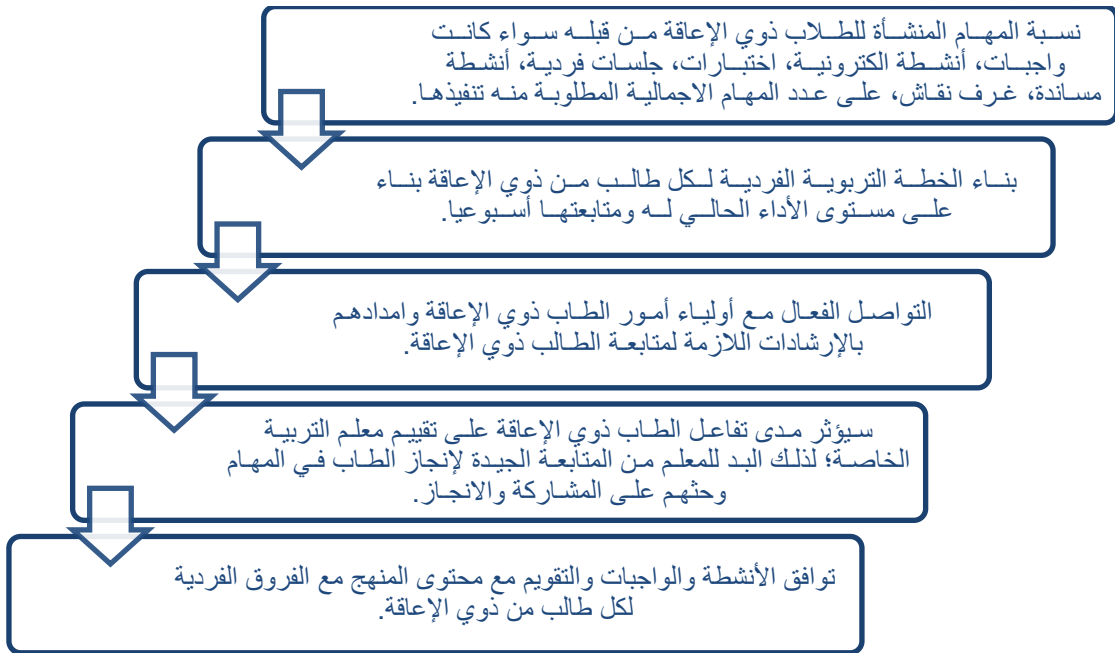
## الدور والمهام

1. التأكد من إضافة بيانات الطالب/ الطالبات ذوي الإعاقة في منصة مدرستي.
2. التدريب على استخدام منصة مدرستي والاستفادة من الموارد المتاحة في إدارة التربية الخاصة في المواقع الرسمية لوزارة التعليم.
3. التنسيق مع إدارة المدرسة في إنشاء الفصول الافتراضية للطالب/ الطالبات ذوي الإعاقة بما لا يتعارض مع استفادتهم في فصول التعليم العام الافتراضية.
4. تكييف وتعديل مناهج التعليم العام بما يتناسب مع احتياجات الطالب/ الطالبة ذوي الإعاقة وتفعيل الخطط التربوية الفردية من خال المنهج وتحقيق أهدافها.
5. التواصل الفعال مع أولياء أمور الطاب ذوي الإعاقة وتزويدهم بالإجراءات والموارد اللازمة لتحقيق أقصى استفادة للطالب/ الطالبة من ذوي الإعاقة.
6. المراجعة الدورية لمدى تحقق أهداف الخطة التربوية الفردية وإجراء التعديلات اللازمة وفق استفادة الطالب/ الطالبة ذوي الإعاقة وإضافة أنشطة مساندة بشكل مستمر.
7. التأكد من تطبيق آلية تقييم الطاب/ الطالبات ذوي الإعاقة ومتابعة ذلك مع إدارة المدرسة ومعلمي/ معلمات التعليم العام.

8. التواصل مع إدارة المدرسة والرفع بالمشكلات التي قد تواجه معلم التربية الخاصة أو طالب ذوي الإعاقة وأولياء أمورهم في الاستفادة من منصة مدرستي.
9. الحضور للدوام المباشر في المدرسة، أو عن بعد وفق المحددات حسب توجيه قائد المدرسة، ويستثمر الحضور المباشر في دعم تعلم الطاب، واجابة استفساراتهم، وأولياء أمورهم، وتسليم واستلام التكاليفات.
10. إعداد خطة لعالج الفاقد التعليمي لدى الطالب للعام الدراسي السابق في بداية العام الدراسي الحالي.
11. تدريس النصاب المقرر من الحصص كاملاً عن بعد
12. تصميم التدريس والتخطيط الكتابي واختيار الاستراتيجيات المناسبة
13. تنفيذ الأنشطة واستخدام أساليب تقويم مناسبة
14. بناء الاختبارات؛ وفق جداول المواصفات، والضوابط والشروط.
15. تكليف الطاب ومتابعتهم في تنفيذ التكاليفات المطلوبة منهم في التعلم الإلكتروني؛ عبر المنصات التعليمية المعتمدة
16. رصد تقدمهم وتقديم تغذية راجعة مستمرة لهم.
17. التواصل المستمر مع الطالب؛ من خلال المنصات التعليمية المعتمدة، وتحفيزهم على استمرار التعلم.
18. تفعيل المنصات التعليمية المعتمدة واستثمار البث التلفزيوني والرقمي.
19. تفعيل كتاب الطالب وكتاب النشاط في المادة الدراسية وأدوات المنهج الأخرى.
20. إنهاء المقررات الدراسية؛ حسب البرنامج الزمني للخطة الدراسية.
21. إدخال وتدقيق درجات ومهارات الطالب؛ في نظام نور.

## آليات التقييم

سيتم تقييم المعلم بناء على:



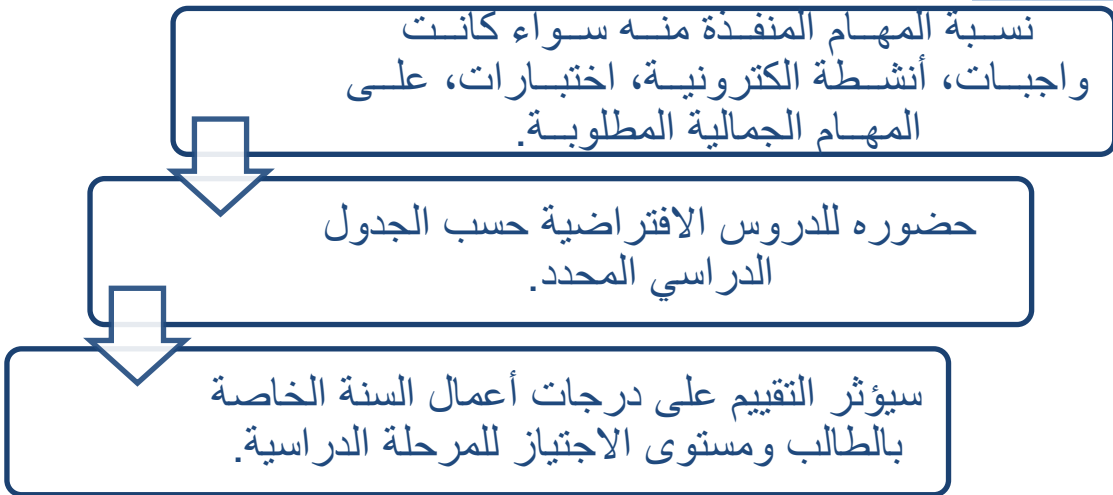
ولي أمر الطالب ذو الإعاقة

## الدور والمهام

1. استلام الكتب المدرسية من المدرسة من قبل الطالب أو ولي الأمر
2. توفير البيئة المكانية الثابتة والخالية من المشتتات ومراعاة الإضاءة والتهوية المناسبة لتحقيق بيئة منزلية تربوية قريبة من الفصل الدراسي.
3. الرفع مبكراً لإدارة المدرسة في حال عدم إمكانية توفير الأجهزة الإلكترونية اللازمة للدخول لمنصة مدرستي.
4. التواصل مع إدارة المدرسة للحصول على إرشادات وبيانات الدخول لمنصة مدرستي والاستفادة من الخدمات المقدمة فيها.
5. تدريب ابنكم/ ابنتكم على استخدام التقنية بما يضمن الاستفادة من الفصول الافتراضية ومتابعتهم أثناء الدرس أو الجلسة الفردية.
6. التواصل مع معلمي/ معلمات التربية الخاصة لمتابعة احتياجات ابنكم/ ابنتكم لمتابعة تحقيق الأهداف المحددة في الخطة التربوية الفردية.
7. تقديم الدعم المعنوي والعاطفي حسب حاجة ابنكم/ ابنتكم وتوفير الموارد اللازمة لتحقيق تفاعلهم الإيجابي من خال التعلم عن بعد.

8. التواصل الفعال مع معلمي/ معلمات التربية الخاصة وتزويدهم بمدى تفاعل ابنكم / ابنكم مع الفصول الافتراضية.
9. متابعة إنجاز ابنكم / ابنكم للواجبات المدرسية والأنشطة في منصة مدرستي بالتنسيق مع معلم التربية الخاصة.

### آليات التقييم

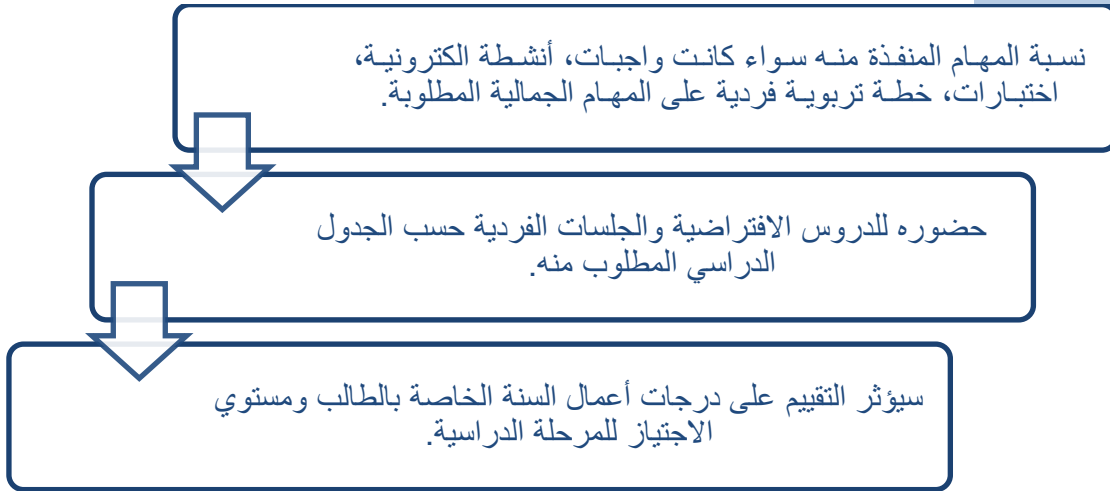


الطالب ذو الإعاقة

### الدور والمهام

1. استلام الكتب المدرسية من المدرسة من قبل الطالب أو ولي الأمر
2. الدخول على منصة مدرستي من خلال الرابط [sa.Madrasati.www](http://sa.Madrasati.www)
3. التدريب على كيفية استخدام منصة مدرستي وتفعيل أدواتها.
4. حضور الدروس اليومية من خلال منصة مدرستي من خلال الرابط [sa.Madrasati.www](http://sa.Madrasati.www) أو قناة عين الفضائية.
5. تنفيذ المهام الأدائية الإلكترونية عبر المنصات التعليمية المعتمدة.
6. الالتزام بالتوجيهات الإرشادية.
7. تأدية الاختبارات المركزية المعدة من قبل قائد المدرسة أو مكتب التعليم أو التقويمية من قبل معلم المدرسة.

## آليات التقييم



## ثالثاً: المخرجات

## أ - تقييم النتائج التعليمية

## • أساليب تقييم فعالة سماتها:

• الامتحانات والاختبارات ملائمة لسياق التعلّم وعمر المتعلمين.	<b>ذات صلة:</b>
• أساليب التقييم معروفة ومطبّقة بطريقة مماثلة في كل المواقع ومن جميع المعلمين.	<b>الاتساق:</b>
• المتعلمون الغائبون تقدم لهم فرصة تقويم أخرى.	<b>الفرصة:</b>
• التقويم يحصل خلال أو بعد انتهاء التدريس.	<b>التوقيت:</b>
• ثابتة ولكن يمكن أن تتأثر بحالة الطوارئ.	<b>الوثيرة:</b>
• التقويمات النظامية تجرى في مكان آمن وبواسطة مختصو التعليم.	<b>السياق المناسب والأمن:</b>
• نتائج التقويم توزع وتناقش مع المتعلمين.	<b>الشفافية:</b>

## مؤشرات تقييم النتائج التعليمية:

- (1) نسبة اقبال الطلاب على الكتب المدرسية.
- (2) النسبة المئوية لمساحات التعليم المستهدفة التي تستوفي موادها التعليمية الحد الأدنى لمعايير الجودة.
- (3) النسبة المئوية للطلاب الملحقين بالصف الملائم لعمرهم.

- (4) النسبة المئوية للأطفال والشباب المتضررين بالأزمة والمستهدفين والمستفيدين من تنمية المهارات ذات الصلة (التعلم الاجتماعي والعاطفي/ الدعم النفسي والاجتماعي/ الوعي بالمخاطر/ التنقيف المتعلق بالبيئة/ الحد من النزاعات).
- (5) النسبة المئوية لمساحات التعليم المستهدفة التي تستخدم منهاج يتماشى مع المعايير الوطنية .
- (6) النسبة المئوية للمعلمين الذين يبذلون تفهمًا وممارسة متزايدة فيما يتعلق بدور المعلم ورفاهيته وحماية الطفل والرفاهية والدمج والتربية والمنهج التربوي والمنهاج والتخطيط والمعرفة بالمادة الدراسية.
- (7) مستوى رضا المعلم عن نشاط/أنشطة التدريب والتطوير المهني للمعلم التي شارك بها.
- (8) النسبة المئوية للمعلمين الذين عبروا عن ثقتهم بقدرتهم على التعليم بفعالية.
- (9) النسبة المئوية للمعلمين والعاملين الآخرين في التعليم والمستفيدين من التطوير المهني وفقًا للاحتياجات المُقيّمة.
- (10) درجة الاعتراف بالتطوير المهني للمعلم و/أو الشهادة.
- (11) النسبة المئوية للمعلمين الذين تضمن تدريبهم طرق حول كيفية إدماج كافة الطلاب بتساوٍ وبطريقة تشاركية.
- (12) ملائمة أساليب التعليم لعمر ومستوى تطوّر ولغة وثقافة وقدرات واحتياجات المتعلمين حسب إعاقاتهم.
- (13) النسبة المئوية للمعلمين الذين يستخدمون الأساسيات والإجراءات الروتينية لإدارة تفاعلات الفصل الدراسي بشكل أكثر فعالية.
- (14) تكرار مشاركة الآباء في عمليات التواصل معهم لاطلاعهم على محتوى التعلم وطرق التعليم.
- (15) نسبة المعلمين القادرين على تقييم تقدّم التعلم.
- (16) درجة استخدام الاعتماد والاعتراف ومنح شهادة.

**ب - تحديد العقبات**

1. السياسات المتعلقة بتحديد الطلاب ذوي الإعاقة وتصنيفهم.
2. تنمية الوعي والإدراك، وبناء السياسات، وأطر العمل؛ لدمج الطلاب ذوي الإعاقة في التعليم العام بما يتناسب مع قدراتهم ضمن البيئات الأقل تقييداً.
3. ضعف توفير فرص التحاق متساوية لتعليم متكافئ ومناسب في المدارس للطلاب ذوي الإعاقة كافة دون النظر إلى الجنس، أو الخلفية الاجتماعية المادية أو الموقع الجغرافي أو طبيعة الاحتياج الخاص.
4. ضعف فرص التعلم المخصصة التي تلبى الاحتياجات الخاصة للطلاب الموهوبين والمبدعين.
5. عدم توفير فرص أخرى أو بديلة للتعلم مدى الحياة لمن هم خارج النظام التعليمي أو الذين لم يلتحقوا بالمدارس.

**رابعاً: التغذية الراجعة**

- تضمنت نتائج التغذية الراجعة عدد من الأسس والثوابت في التربية الخاصة التي على أساسها تم رصد أهم القواعد التنظيمية الخاصة كما يلي:
1. ألا يبقى طفل ذي إعاقة إلا وتوفر له خدمات التربية الخاصة في أفضل بيئة تعليمية تكفل له استثمار فرص التعليم المتاحة.
  2. مرونة وتقبل معلم الفصل العادي للطلاب ذوي الإعاقة يساهم في إنجاح مسيرته التعليمية مع أقرانه العاديين.
  3. تفعيل دور مديري المدارس لجعل الطلاب ذوي الإعاقة أكثر استجابة وتجاوباً مع المدرسة من خلال إدارة مدرسية أكثر مرونة، وأكثر قدرة على تنويع خيارات التعلم، ومساندة الطلاب الذين يعانون من صعوبة أو مشكلة.
  4. أن يكون المبنى المدرسي خالياً من جميع العقبات التي تحول دون استفادة الطلاب ذوي الإعاقة من مرافقه.
  5. تحقق الإدارات التعليمية من أن المدارس العادية تتيح التعليم وفق البيئات الأقل تقييداً للطلاب ذوي الإعاقة.
  6. أن تعمل الإدارات التعليمية على تعديل أو إلغاء أي شروط أو ضوابط تحول دون قبول الطلاب ذوي الإعاقة في البرامج ضمن البيئات الأقل تقييداً، ضماناً لفاعلية النظام التعليمي.

7. توظيف التربية الخاصة في معالجة المشكلات التي يعاني منها طلاب التعليم العام، مثل الرسوب والتسرب والتدني في التحصيل الأكاديمي وكثير من المشاكل النفسية والاجتماعية.
8. تعزيز فرص التعليم مدى الحياة للجميع من خلال تقديم فرص تعليمية متساوية بالجودة والشمولية إلى جميع عناصر المجتمع من الجنسين سواء كانوا طلبة عاديين أو موهوبين أو من ذوي الإعاقة أو كبار السن أو محو الأمية.
9. تحسين مرونة التنقل بين البرامج الأكاديمية أو برامج التدريب التقني والمهني، وبين المؤسسات التعليمية أو مؤسسات التدريب التقني والمهني.
10. إتاحة خدمات التعليم لكافة شرائح الطلاب من خلال رفع نسبة الطلبة المستفيدين من برامج ذوي الإعاقة (6-18) سنة من الطلاب السعوديين.
11. تأكيد كرامة الطلاب ذوي الإعاقة وتوفير الفرص المناسبة لتنمية قدراتهم حتى يستطيع المساهمة في نهضة الأمة.
12. وضع برامج خاصة (دائمة ومؤقتة) وفق حاجات الطلاب ذوي الإعاقة.
13. تعنى الدولة وفق إمكانياتها بتعليم المعوقين ذهنياً أو جسماً وتوضع مناهج خاصة ثقافية وتدريبية متنوعة تتفق وحالاته



## المقارنة

وفقاً لأحدث البيانات، فإن أفضل الأنظمة التعليمية في العالم هي فنلندا واليابان وكوريا الجنوبية وهونج كونج وسنغافورة وخاصة التعليم الخاص لذوي الاحتياجات الخاصة. وتحتل هذه البلدان باستمرار مرتبة عالية في الاختبارات الدولية لتحصيل الطلاب، ومعدلات التخرج، وجودة التعليم. وفي الوطن العربي تميزت الإمارات العربية بنظام تعليمي مميز يسير على خطى أفضل الأنظمة التعليمية في العالم ويستفيد من خبراتهم بشكل فعال وإيجابي.

وجه المقارنة	السعودية	الإمارات	فنلندا	سنغافورة
<b>1. الهدف الجوهري</b>	<ul style="list-style-type: none"> <li>• يهتم بتتمية مهارات الطلاب وقدراتهم الإبداعية.</li> </ul>	<ul style="list-style-type: none"> <li>• يركز على تنمية المهارات والقدرات الشخصية للطلاب.</li> </ul>	<ul style="list-style-type: none"> <li>• يضع التركيز على تطوير القدرات الشخصية والتفكير النقدي للطلاب.</li> </ul>	يركز على الجودة والتفوق الأكاديمي.
<b>2. مصادر المحتوى التعليمي</b>	<ul style="list-style-type: none"> <li>• الكتاب المدرسي</li> <li>• الخطة التربوية الفردية</li> <li>• المحتوى المقدم من قبل معلم التربية الخاصة</li> <li>• البث المباشر لشرح الدروس على قنوات عين الفضائية</li> <li>• الاطلاع على الدروس المسجلة على قنوات عين</li> </ul>	<ul style="list-style-type: none"> <li>• المكتبة الإلكترونية يمكن الوصول لمحتوياتها من الخارج</li> <li>• البرامج الإرشادية</li> <li>• التحديث والتطوير المستمر لمراكز مصادر التعلم ومحتوياتها وخدماتها</li> <li>• مصادر تعلم فردية مثل الكتاب المدرسي، والكمبيوتر.</li> </ul>	<ul style="list-style-type: none"> <li>• الأدوات التعليمية عالية الجودة.</li> <li>• الكتب المدرسية والأدوات التعليمية الأخرى باللغة الفنلندية، واللغة السويدية التي تُعدّ اللغة الرسمية الثانية في فنلندا.</li> <li>• تتوفر المواد الدراسية - على نحو متزايد - بصورة إلكترونية وعلى الإنترنت.</li> <li>• التعاون مع المعاهد الفنية والنادي الرياضية والكنيسة المحلية</li> </ul>	دروس ومواد تعليمية حديثة ومتجددة تتضمن تقنيات التعليم الحديثة أنشطة تهيئبة تمثل وضعية الانطلاق او التعرف على الدرس، وهي عامة صور لمشاهد عادية (أطفال يلعبون في الحديقة، أسرة تتناول الطعام) ويكون التمهيد المفهوم من خلالها. تدريبات تطبيقية بسيطة لتزيد توضيح الدرس، ثم تكون التمارين التطبيقية الترميزية في النهاية. تتميز الكتب عامة، بتوفير مساحة عمل كافية وتجنب الكثير من الألوان، وبالترج الذي يعطي للطفل مساحة للانجاز واستشعار الثقة واتحمس لإكمال الوحدة كاملة.

		<ul style="list-style-type: none"> <li>• مصادر تعلم جماعية مثل السبورة الإلكترونية.</li> <li>• مدرسة (منصة إلكترونية تعليمية)</li> <li>• مبادرة المدرسة الرقمية</li> <li>• المناهج التعليمية والاعتماد الأكاديمي</li> <li>• تطبيق «دوسي» عبر اليوتيوب</li> <li>• برنامج محمد بن راشد للتعليم الذكي</li> <li>• التعليم الإلكتروني</li> </ul>	<ul style="list-style-type: none"> <li>• على اليوتيوب</li> <li>• مشاهدة البث للدروس من خال حساب الطالب على منصة مدرستي</li> <li>• المحتوى الإلكتروني على عين بوابة التعليم الوطنية</li> <li>• الشرح المباشر في الفصل والجلسة الفردية</li> </ul>	
<ul style="list-style-type: none"> <li>• المساعدات البصرية: التي تساعد استخدام الصور ومقاطع الفيديو والرسوم البيانية الطلاب ذوي الاحتياجات الخاصة على فهم المعلومات والاحتفاظ بها بشكل أكثر فعالية.</li> <li>• التعلم العملي لمساعدة الطلاب ذوي الاحتياجات الخاصة على التفاعل مع المواد وتطوير المهارات العملية.</li> </ul>	<ul style="list-style-type: none"> <li>• توفير المعينات الداعمة لكل تلميذ على حدى حسب حالته واحتياجاته.</li> <li>• أنشطة الموسيقى</li> <li>• أنشطة الفنون البصرية</li> <li>• أنشطة حرفية</li> <li>• حرفة يدوية</li> <li>• أنشطة يمارس الحركية</li> <li>• أنشطة العلوم المحلية</li> <li>• أنشطة المعلومات الصحية</li> <li>• أنشطة الدعم</li> </ul>	<ul style="list-style-type: none"> <li>• توفير الأدوات والأجهزة للطلبة من ذوي الإعاقة.</li> <li>• توفير التقنيات والأجهزة والمراجع العلمية اللازمة من أجل المشاركة في المبادرة.</li> <li>• توفير كتب مكبرة لضعاف</li> </ul>	<ul style="list-style-type: none"> <li>• الجلسات الفردية والمساندة</li> <li>• الواجبات الإلكترونية</li> <li>• الواجبات المنزلية</li> <li>• الاعتيادية</li> <li>• الأنشطة في الفصول المدرسية في الوضع الاعتيادي</li> </ul>	<p><b>3. الأنشطة التعليمية المساندة</b></p>

<ul style="list-style-type: none"> <li>• التكنولوجيا التكيفية والعديد من التقنيات المساعدة المتاحة لمساعدة الطلاب ذوي الاحتياجات الخاصة، مثل برامج تحويل النص إلى كلام، وقارئات الشاشة، وبرامج التعرف على الكلام.</li> <li>• خطط التعليم الفردية (IEPs) برنامج IEP هو خطة تعليمية مخصصة تحدد الأهداف والغايات للطلاب ذوي الاحتياجات الخاصة. ويتضمن استراتيجيات وأماكن إقامة محددة تساعد الطالب على النجاح في الفصل الدراسي.</li> <li>• معلمو التعليم الخاص يتم تدريبهم على العمل مع الطلاب ذوي الاحتياجات الخاصة ويمكنهم تقديم دعم وموارد إضافية لمساعدتهم على التعلم.</li> </ul>		<p>البصر، والكتب المطبوعة بطريقة برايل للطلبة المكفوفين.</p>	<ul style="list-style-type: none"> <li>• حلقات النقاش</li> <li>• التواصل مع معلم التربية الخاصة والطاب ذوي الإعاقة مباشرة</li> <li>• التواصل مع معلم التربية الخاصة والطاب ذوي الإعاقة الكترونياً</li> </ul>	
<ul style="list-style-type: none"> <li>• تعقد اختبارات اللغة الإنجليزية باستثناء بعض المواد التي تدرس باللغة الأم.</li> <li>• اختبار نهاية المرحلة الابتدائية (PSLE)</li> <li>• امتحانات المستوى O أو المستوى N</li> <li>• اختبار المستوى المتقدم في سنغافورة-كامبريدج GCE A-Level</li> </ul>	<p>يتم تقييم نتائج التعلم الخاصة بالطلاب ذوي الاحتياجات الخاصة في المدارس من خلال مراقبة وطنية يتم فيها اختيار 5% عينة عشوائية. يُطلب من المسؤولين عن تنظيم عملية التدريس إجراء تقييمات بصورة دورية. عمل اختبارات دورية شفوية وتحريية. شهرية وأسبوعية. يتم إجراء التقييم النهائي في المرحلة التي يتم فيها دراسة</p>	<ul style="list-style-type: none"> <li>• التقييم المستمر للطلبة</li> <li>• الاختبارات المدرسية</li> <li>• الاختبارات المركزية</li> <li>• الاختبارات القياسية</li> <li>• الاختبارات الدولية</li> </ul>	<ul style="list-style-type: none"> <li>• التقييم الإلكتروني</li> <li>• التقييم الشفوي</li> <li>• التقييم الورقي</li> <li>• التقييم الذاتي الإلكتروني</li> <li>• المفتوح</li> <li>• التقييم النهائي</li> <li>• حضورياً ورقياً أو إلكترونياً</li> </ul>	<p><b>4. التقييم والاختبارات</b></p>

	المنهج الدراسي بأكمله لكل مادة فنية ومهارة.		• التقييم النهائي عبر منصة الاختبارات	
<ul style="list-style-type: none"> <li>مدارس التعليم الخاص</li> <li>غرف الموارد</li> <li>برامج التكامل</li> <li>منظمات غير حكومية ومدارس خاصة في سنغافورة تقدم برامج تعليمية خاصة للأطفال ذوي الاحتياجات الخاصة.</li> </ul>	<p>التدريس العلاجي في مجموعات صغيرة، والمشورة الفردية، وتدريس للتلاميذ وفقاً لظروفهم الشخصية حتى وإن كانوا يدرسون في نفس الفصل مع تلاميذ آخرين</p> <p>إعداد خطة تعلم شخصية للتلاميذ الذين يعانون من صعوبات متعددة ومستمرة. التلاميذ الذين لديهم صعوبات متوسطة أو طفيفة في التعلم، فيدرسون في نفس الفصول مع غيرهم من التلاميذ مع توفير موارد إضافية في هذه الحالة. الذين لا يتحدثون الفنلندية أو السويدية بدرجة كافية يتلقون تعليماً تمهيدياً في مجموعات صغيرة يتعلمون من خلالها اللغة الفنلندية في مناهج معدة خصيصاً.</p>	<p><b>الإعاقة البصرية:</b> توفير: جهاز تكبير مكتبي للقراءة والكتابة برايل نوت كرة الجرس آلة بيركينز العادية والكلاسيكية حقيبة الحواس لتنمية المهارات الحسية للمكفوفين</p> <p><b>فئة التوحد والاعاقات الذهنية:</b> توفير: ألبوم الصور الناطق أجهزة متخصصة في التواصل وتنمية المهارات اللغوية حقيبة مهارات اللغة العربية الشاملة الناطقة المرئية</p> <p><b>الإعاقة السمعية:</b> توفير: FM system</p>	<ul style="list-style-type: none"> <li>النطق والتخاطب</li> <li>التدريبات السلوكية</li> <li>العلاج الوظيفي</li> </ul>	<b>5. الخدمات المساندة</b>
<ul style="list-style-type: none"> <li>تدريب المعلمين على تحديد ومعالجة الاحتياجات التعليمية الفريدة للطلاب ذوي الاحتياجات الخاصة.</li> </ul>	<ul style="list-style-type: none"> <li>فعاليات عالية الجودة ومتعددة الاستخدامات</li> <li>تدريباً قصير المدى حول الموضوعات</li> </ul>	<p><b>التدريب:</b></p> <ul style="list-style-type: none"> <li>توفير الكوادر البشرية المتخصصة في مجال</li> </ul>	<p><b>التدريب:</b></p> <ul style="list-style-type: none"> <li>من خلال حقيبة تدريبية تتضمن:</li> <li>فيديوهات قصيرة لشرح</li> </ul>	<b>6. التدريب والدعم الفني</b>

<ul style="list-style-type: none"> <li>• يغطي هذا التدريب موضوعات مثل التدريس المتميز، وإدارة الفصول الدراسية، وتكييف المناهج الدراسية لتلبية احتياجات المتعلمين المتنوعين.</li> <li>• تعاون معلمي التعليم العادي مع متخصصي التعليم الخاص لتطوير وتنفيذ استراتيجيات لدعم الطلاب ذوي الاحتياجات الخاصة في الفصل الدراسي.</li> <li>• تزويد المعلمين بالموارد التي يحتاجونها لدعم الطلاب ذوي الاحتياجات الخاصة، مثل التكنولوجيا المساعدة، والمعدات التكيفية، والمناهج المتخصصة.</li> <li>• تصميم الفصول الدراسية بحيث تكون شاملة للطلاب ذوي الاحتياجات الخاصة، من خلال توفير المرونة في ترتيبات الجلوس، واستخدام استراتيجيات التدريس متعددة الحواس، وتوفير مجموعة متنوعة من المواد التعليمية.</li> <li>• مشاركة أولياء الأمور والمجتمع في تعليم الطلاب ذوي الاحتياجات الخاصة. ويمكن تحقيق ذلك من خلال التواصل المنتظم، ومؤتمرات الآباء والمعلمين، وبرامج التوعية المجتمعية.</li> <li>• اتخاذ القرارات المبنية على البيانات والمتعلقة بتعليم الطلاب ذوي الاحتياجات الخاصة. يمكن أن يشمل ذلك</li> </ul>	<p>الحالية في مختلف المجالات.</p> <ul style="list-style-type: none"> <li>• الدورات التدريبية والفعاليات لتطوير المهارات وتقديم الدعم للعمل اليومي.</li> <li>• دورات تدريبية قصيرة المدى مدفوعة الأجر تم تصميمها من حيث المحتوى والهيكل وفقاً لرغبات المعلم.</li> <li>• تستمر من بضع ساعات إلى عدة أيام، بشكل عام في مقر العمل أو عن بعد.</li> <li>• تدريبات مخصصة مثل تدريب veso شهادة في الإدارة التعليمية</li> <li>• نظام وتأهيل المترجمين المعتمدين</li> <li>• لا توجد امتحانات ولا واجبات منزلية في المراحل الابتدائية، ويتم تشجيع الطلاب على الاستفادة من التعلم العملي والتفاعلي.</li> </ul>	<p>رعاية الفئات الخاصة.</p> <ul style="list-style-type: none"> <li>• توفير الاختبارات والحقائب التشخيصية وعمل التدريبات اللازمة لها للمختصين.</li> <li>• ابتعاث طلبة الثانوية العامة لدراسة تخصصات دقيقة في التربية الخاصة.</li> <li>• عمل مراكز التدريب في أكثر من 20 مدرسة لتدريب المعلمين على الحقيبة التدريبية للدمج لأكثر من 3000 متدرب.</li> <li>• إعداد كوادر وطنية متخصصة في النطق واللغة والإعاقة البصرية في دورات متخصصة وتدريب مكثف</li> </ul>	<p>خدمات النظام وأدواته.</p> <ul style="list-style-type: none"> <li>• انفوجرافيك يوضح أدوار ومهام المستفيدين.</li> </ul> <p><b>الدعم الفني:</b></p> <p>التواصل مع الدعم الفني؛ عبر قنوات الآتية:</p> <ul style="list-style-type: none"> <li>• منصة مدرستي.</li> <li>• هاتف الدعم الفني</li> <li>• نظام المحادثة الفورية الشات بوت</li> <li>• التواصل مع مكتب التعليم المشرف على المدرسة، منسق تقنية المعلومات بإدارة التعليم.</li> </ul>	
--	--	---	--	--

<p>تتبع تقدم الطالب، وتحليل بيانات التقييم، واستخدام ملاحظات الطلاب لتوجيه التعليمات.</p> <ul style="list-style-type: none"> <li>• التطوير المهني: يجب توفير فرص التطوير المهني المنتظمة للمعلمين لإبقائهم على اطلاع بأحدث الأبحاث وأفضل الممارسات في دعم الطلاب ذوي الاحتياجات الخاصة.</li> </ul>		<p>وتوفير الأدوات اللازمة لتدريبهم.</p> <ul style="list-style-type: none"> <li>• تدريب الطلبة والمعلمين على برامج متخصصة لمختلف الإعاقات عند توفير أجهزة متخصصة.</li> <li>• تدريب الكوادر الفنية والإدارية على برامج متخصصة في التربية الخاصة وكيفية دمج الطلبة من ذوي الإعاقة.</li> <li>• الحضور والمشاركة في مؤتمرات محلية وعالمية ومتخصصة في التربية الخاصة.</li> <li>• إعداد مدربين معتمدين في عدة مجالات في التربية الخاصة.</li> </ul> <p>الدعم الفني:</p>		
--	--	---	--	--

		<ul style="list-style-type: none"> <li>تشكيل فرق الدعم المدرسي في المدارس وفرق التربية الخاصة في المناطق التعليمية لمتابعة شؤون الطلبة من ذوي الإعاقة.</li> </ul>		
عن طريق الاتصال بالخط الساخن الذي يعمل على مدار 24 ساعة على الرقم 0777 6260.	أقنية التواصل المعلن عنها وخاصة الاتصال عبر البريد الإلكتروني <a href="mailto:kolutuspalvelut@oph.fi">kolutuspalvelut@oph.fi</a> . إذا كنت تريد تريد بعض المواد بتنسيق يسهل الوصول إليه، فيرجى الاتصال بنا باستخدام النموذج <a href="#">أدناه</a> .	يمكن الحصول على الدعم التفصيلي لكيفية استخدام منصات التعليم الرقمية من خلال موقعها الإلكتروني.	يمكن الحصول على الدعم التفصيلي لكيفية استخدام منصة مدرستي من خال؛ دليل استخدام نظام إدارة التعلم الإلكتروني مدرستي.	<b>7. الأدلة المساندة</b>

وفيما يلي طرح لمقارنة بين نظام التعليم الخاص لذوي الاحتياجات الخاصة في الإمارات العربية، وفنلندا، وسنغافورة، مع نظام التعليم الخاص لذوي الاحتياجات الخاصة في السعودية: