

الاتجاهات النفسية لطلبة وطالبات كلية الشارقة للعلوم التربوية بجامعة الملك فيصل بتشاد

نحو أعضاء هيئة التدريس

**Psychological attitudes of male and female students of the  
Sharjah Faculty of Educational Sciences at King Faisal  
University in Chad towards Faculty Members**

د/ محمد عمر آدم<sup>١</sup>

<sup>١</sup> كلية العلوم التربوية بجامعة انجيمينا - تشاد، [oumarmht83@gmail.com](mailto:oumarmht83@gmail.com)

تاريخ القبول: 2021/02/10

تاريخ الاستلام: 2021/01/02

**مستخلص البحث:**

هدفت هذه الدراسة إلى معرفة الاتجاهات النفسية لطلبة وطالبات كلية الشارقة للعلوم التربوية بجامعة الملك فيصل بتشاد نحو أعضاء هيئة التدريس والكشف عن الفروق في اتجاهاتهم النفسية وعلاقتها بعدد من المتغيرات وهي: متغير النوع (ذكروأنثى) ومتغير (التخصص العلمي) (تاريخ، وجغرافيا، والتربية وعلم النفس)، في المستوى الدراسي (الثالث والرابع، استخدم الباحث المنهج الوصفي، لوصف وتحليل وتفسير الاتجاهات النفسية للطلبة والطالبات، وقام بتصميم استبانة للتعرف على الاتجاهات النفسية للطلبة والطالبات نحو أعضاء هيئة التدريس وتكونت الاستبانة من (٢٨) بنداً غطت ثلاث مجالات وهي: مدى إسهام عضو هيئة التدريس في توجيه الطلاب وارشادهم، المادة واستراتيجيات التدريس، والأنشطة اللاصفية، ولتحقق من صدق الأداء عرضت بصورتها الأولية على عدد من المحكمين من أعضاء هيئة التدريس في المناهج وطرق التدريس، وعلم النفس التربوي في الجامعات والمعاهد التشادية، وجامعة إفريقيا العالمية بالسودان، وقد نصحوا بتعديل وحذف وإضافة كثير من بنود المقياس الذي أعده الباحث مما كان ذلك الأثر المقدر في تجويد المقياس وإخراجه في صورته النهائية، ويتألف مجتمع البحث الحالي من (١٤٤٨) طالبا وطالبة يدرسون في أقسام الكلية وهي: التاريخ، والجغرافيا، والتربية وعلم النفس، ومنهم تم اختيار عينة طبقية عشوائية، وبلغ عدد أفرادها (٢٠٠) طالب وطالبة، بنسبة ٧٠% من مجتمع الدراسة الأصلي

الكلمات المفتاحية: الاتجاهات، النفسية، الطلبة، الطالبات، هيئة التدريس

**Abstract :**

This study aimed to identify the psychological attitudes of male and female students of the Sharjah faculty of Educational Sciences at King Faisal University in Chad towards faculty members and to reveal the differences in their psychological attitudes and their relationship among some variables, namely: gender variable (male and female), scientific specialization variable (history, geography, education Psychology, and level of study variable (third level, fourth level)

The researcher used the descriptive approach to describe, analyze, and interpret the psychological trends of male and female students of the Sharjah faculty of Educational Sciences at King Faisal University. The researcher designed a questionnaire to identify the psychological attitudes of male and female students towards the faculty members, where the questionnaire consisted of (28) items and covered three areas, namely: contribution of faculty member to guidance and orientation of lecture strategies, extra-curricular activities. To verify the study in term of correctness and performance, it has been presented in their initial form to a number of reviews from faculty members in curricula and teaching methods, and educational psychology in universities and institutes in Chad, and international university of Africa in Sudan. The reviewers advised to amend, delete, and add many items of the metric prepared by the researcher, which was the estimated effect of improving the metric and the final form. The current research community consists of (1448) students studying in the faculty departments, namely: history, geography, Education and Psychology, and from them a random unified sample was selected, and its number reached (200) students, 70% of the original study community.

**Keywords:** Attitudes, Psychologi, Male Students, Female student, Lectures.

مقدمة:

يعتبر موضوع الاتجاهات النفسية موضوعا بالغ الأهمية من الناحية التربوية والتعليمية، إذ إن النجاح في تحقيق أهداف التربية والتعليم احيانا يعتمد على وجود اتجاهات ايجابية لدى المتعلم نحو المعلم، والبيئة التعليمية بشكل عام؛ ذلك ان الاتجاهات النفسية تعد نتيجة من عمليات التنشئة الاجتماعية، ولأنها من الدوافع المهمة للسلوك. (حبيب، ٢٠٠٦: ٩٤).

ويذهب البورت (all port) إلى أن الاتجاه: حالة من الاستعداد والتأهب العصبي النفسي، تنتظم من خلاله خبرة الشخص، وتكون ذات تأثير توجيهي دينامي علي استجابة الفرد لجميع المواضيع والمواقف التي تثير هذه الاستجابة) (كمال، ٢٠٠٠: ١٩٩)، ويرى (جابر) أن موضوع الاتجاهات يحتل أهمية خاصة في علم النفس الاجتماعي.

فالالاتجاهات النفسية الاجتماعية من أهم نتائج عملية التنشئة الاجتماعية، وهي في نفس الوقت من دوافع السلوك، التي تؤدي دورا أساسيا في ضبطه وتوجيهه. (جابر، ١٩٨٧: ٩٧). وتكون هذه الأهمية قصوى في مجال التربية والتعليم إذ بدون اتجاهات إيجابية لدى التلاميذ نحو مكونات بيئتهم المدرسية تتأثر عملية الترويض والتربية والتعليم وكسب المعارف والمعلومات والخبرات التربوية، والاتجاهات النفسية النافعة لهم ولمجتمعهم.

ويذهب سيد صبحي إلى أن دراسة الاتجاهات والتعرف إلى طبيعتها ووظيفتها وتطورها وتغييرها هو الموضوع الرئيس في علم النفس الاجتماعي. (صبحي، ١٩٧٩: ص ٩٧)، ولا شك أن ذلك يفيد مدير المدرسة والمشرف التربوي والمعلم وأولياء الأمور والمرشد التعليمي المدرسي عندما يتعلق الأمر بتحسين اتجاهات الطلاب نحو مدرستهم، وتغيير ما تكون لديهم اتجاهات نفسية سلبية نحو بيئتهم المدرسية.

ويشير (نشواتي ١٩٩٨م ص: ٤٧٧) "إلى أن الاتجاهات ثابتة نسبيا، وتقاوم التغيير، إلا أنها عرضة للتعديل والتغيير، نتيجة للتفاعل المستمر بين الفرد ومتغيرات بيئته، وإعادة تقويم الاتجاهات المتعلقة في ضوء ما يستجد علي بيئة الفرد من ظروف أو شروط، وتتأثر عملية تغير الاتجاهات بمجموعة من العوامل... وهذا يحفز

المدرسة ويدفعها إلى تعليم التلاميذ وتعوديهم على أنماط السلوك الخلقي والديني والاجتماعي المقبول الذي يتطلب الديمومة والاستمرار.

ويشير(نشواتي)"إلى أن الاتجاهات ثابتة نسبياً، وتقاوم التغيير، إلا أنها عرضة للتعديل والتغيير، نتيجة للتفاعل المستمر بين الفرد ومتغيرات بيئته، ولإعادة تقويم الاتجاهات المتعلقة في ضوء ما يستجد علي بيئة الفرد من ظروف أو شروط، وتتأثر عملية تغير الاتجاهات بمجموعة من العوامل. (آدم، ١٩٨٠، ص:٤٥)

#### ١. مشكلة البحث:

لاحظ الباحث أن بعض الطلبة والطالبات بالكلية لديهم بعض الآراء والأحكام والتعليقات المتعلقة بأعضاء هيئة التدريس بكلية الشارقة للعلوم التربوية، ومن هنا بدأ الإحساس بهذه المشكلة، مما دفع الباحث لدراستها، والوقوف علي طبيعتها علمياً، وذلك بالبحث في الأبعاد والمتغيرات التي يمكن ان تكون الاتجاهات النفسية لمجتمع الدراسة، ولأن أعضاء هيئة التدريس هم الركيزة الأساسية في العملية التعليمية والتربوية، فإن هذا يستلزم إجراء دراسة علمية ميدانية للوقوف علي طبيعة الاتجاهات النفسية للطلبة والطالبات. وعلى ضوء ذلك تم تحديد مشكلة البحث في السؤال الرئيسي (ماهي السمة العامة لاتجاهات النفسية للطلبة والطالبات كلية الشارقة للعلوم التربوية بجامعة الملك فيصل بتشاد نحو أعضاء هيئة التدريس). وعلى ضوء هذا التحديد لمشكلة البحث تحدد أهميته على النحو التالي:

#### ٢. أهمية البحث:

تحدد أهميتها في هذا البحث ؟

أ- أن دراسة الاتجاهات النفسية للطلاب نحو أعضاء هيئة التدريس تفيد في تخطيط الخبرات التعليمية والتربوية التي تقدمها الكلية للطلاب. وهذه تمثل الأهمية العلمية للبحث.

ب- أن دراسة الاتجاهات النفسية للطلاب، وتحديد العوامل المؤثرة فيها تساعد في إدراك ظاهرة الاتجاهات النفسية باعتبارها من العوامل النفسية التي تتشكل في المواقف الاجتماعية والتعليمية والتي تؤثر على سلوك الطلبة والطالبات نحو أعضاء هيئة التدريس. وهذه تمثل الأهمية النظرية للبحث.

ت- وأما أهمية دراسة الاتجاهات النفسية بالنسبة للطلاب نحو أعضاء هيئة التدريس والوقوف على العوامل النفسية والاجتماعية والتعليمية المؤثرة فيها (الاتجاهات النفسية) فتتمثل في تحسين نظرة الطالب نحو عضو هيئة التدريس بما يجعل هذه العلاقة علاقة إيجابية تحقق أهداف الكلية والمجتمع والطالب على حد سواء.

### ٣- أهداف البحث:

يهدف هذا البحث إلى تحقيق الأهداف التالية:

- أ- التعرف على السمة العامة للاتجاهات النفسية للطلبة والطالبات بكلية الشارقة للعلوم التربوية بجامعة الملك فيصل بتشاد نحو أعضاء هيئة التدريس.
  - ب- معرفة ما إذا كانت توجد فروق في الاتجاهات ذات دلالة إحصائية بين الاتجاهات النفسية لطلبة وطالبات كلية الشارقة للعلوم التربوية بجامعة الملك فيصل بتشاد، تعزى إلى متغير النوع " ذكور/ إناث".
  - ت- معرفة العلاقة ما إذا كانت هناك فروق في الاتجاهات النفسية لطلبة وطالبات كلية الشارقة للعلوم التربوية بجامعة الملك فيصل بتشاد ومتغير التخصص العلمي " (تاريخ، جغرافيا، التربية وعلم النفس) "تعزى لمتغير التخصص.
  - ث- معرفة العلاقة بين الاتجاهات النفسية لطلبة وطالبات كلية الشارقة للعلوم التربوية بجامعة الملك فيصل بتشاد ومتغير التخصص العلمي ومتغير السنة الدراسية" (ثالثة، ورابعة،)".
  - ج- تطوير مقياس مقنن على واقع البيئة التشادية لقياس الاتجاهات النفسية لطلبة وطالبات كلية الشارقة للعلوم التربوية بجامعة الملك فيصل بتشاد.
  - ح- التوصل إلى نتائج وتوصيات ومقترحات تفيد في تجويد العلاقة الإنسانية والمهنية والتعليمية بين طلبة وطالبات الكلية، وأعضاء هيئة التدريس بما ينعكس إيجاباً على العملية التعليمية بالكلية
٤. أسئلة البحث:

وفي ضوء أهداف البحث طرحت الأسئلة التالية:

- ١- ماهى السمة العامة للاتجاهات النفسية لطلبة وطالبات كلية الشارقة للعلوم التربوية بجامعة الملك فيصل بتشاد نحو أعضاء هيئة التدريس ؟
- ٢- هل توجد فروق ذات دلالة إحصائية في الاتجاهات النفسية لطلبة وطالبات كلية الشارقة للعلوم التربوية بجامعة الملك فيصل بتشاد تبعا لمتغير النوع " ذكور/ إناث"؟
- ٣- هل توجد فروق ذات دلالة إحصائية في الاتجاهات النفسية للطلبة والطالبات كلية العلوم التربوية بجامعة الملك فيصل بتشاد تبعا للمساق التخصص " تاريخ- جغرافيا- التربية وعلم النفس .
- ٤- هل توجد فروق بين الاتجاهات النفسية للطلبة والطالبات كلية الشارقة للعلوم التربوية بجامعة الملك فيصل بتشاد تعزى لمتغير السنة الدراسية (الثالثة، رابعة)؟
٥. فروض البحث:

وفي ضوء أسئلة البحث المطروحة طرحت الفروض التالية:

١. الاتجاهات النفسية لطلبة وطالبات كلية العلوم التربوية بجامعة الملك فيصل بتشاد نحو أعضاء هيئة التدريس هي إيجابية؟
٢. توجد فروق ذات دلالة إحصائية في الاتجاهات النفسية لطلبة وطالبات كلية الشارقة للعلوم التربوية بجامعة الملك فيصل بتشاد تعزى إلى متغير النوع " ذكور/ إناث"؟
٣. توجد فروق ذات دلالة إحصائية في الاتجاهات النفسية لطلبة وطالبات كلية العلوم التربوية بجامعة الملك فيصل بتشاد تعزى لمتغير التخصص العلمي " تاريخ- جغرافيا-علم النفس".
٤. توجد فروق في الاتجاهات النفسية لطلبة وطالبات كلية العلوم التربوية بجامعة الملك فيصل بتشاد تعزى لمتغير السنة الدراسية (ثالثة ورابعة)؟
٦. حدود البحث:

- الحدود الموضوعية: وحددت في الاتجاهات النفسية لطلبة وطالبات كلية الشارقة للعلوم التربوية بجامعة الملك فيصل بتشاد نحو أعضاء هيئة التدريس.
- الحدود المكانية: كلية الشارقة للعلوم التربوية بجامعة الملك فيصل بتشاد، مدينة أنجمينا،

الحدود الزمانية: يجري هذا البحث في العام ٢٠١٦-٢٠١٧ م

٧. مصطلحات البحث:

✘ مفهوم الاتجاهات:

إن تحديد المصطلحات العلمية الواردة في كل بحث من الأهمية بمكان حيث إن هذه المصطلحات كما يرى (أحمد) أن مفهوم الاتجاهات يكاد يكون من أهم المفاهيم النفسية الاجتماعية، كما أنه مدخل ضروري إلي فهم عدد كبير من المفاهيم الأخرى، كمفهوم الرأي العام، ومفهوم القيم، والغريزة، والرأي الشخصي، والميل، وغير ذلك من المفاهيم المرتبطة بسلوك الأفراد. (ألقاني ١٩٩٩، ص:٧).

✘ الاتجاهات النفسية:

يعرفه الباحث إجرائيا بأنها: مجموع استجابات الطلبة والطالبات عينة الدراسة على أسئلة المقياس المطور من قبل الباحث لقياس الاتجاهات النفسية للطلبة والطالبات نحو أعضاء هيئة التدريس بكلية الشارقة للعلوم التربوية بجامعة الملك فيصل بتشاد.

✘ جامعة الملك فيصل بتشاد:

تأسست جامعة الملك فيصل بتشاد في العام الأكاديمي: ١٩٩١-١٩٩٢ م بجهود وطنية قام بها مجموعة من المهتمين بتطوير التعليم العربي الإسلامي في تشاد، فالجامعة مؤسسة علمية أكاديمية أهلية، ذات منفعة عامة، أي غير حكومية وغير ربحية، لها شخصيتها الاعتبارية واستقلالها الأكاديمي والمالي، وأنشطتها الخيرية ولها الحرية الكاملة في وضع مناهجها الدراسية وتطويرها وإبرام الاتفاقات العلمية والثقافية مع الجهات ذات الأهداف المشتركة.. (فضل ٢٠١٢، ص:٣٥).

✘ الطلبة والطالبات:

يقصد بهم الباحث في دراسته هم فئة من الشباب المقيدون للدراسة بكلية الشارقة للعلوم التربوية في أقسام الكلية الثلاثة (التاريخ، والجغرافيا، والتربية وعلم النفس) بهدف الدراسة والتحصيل الأكاديمي.

## ✳️ أعضاء هيئة التدريس:

هم أعضاء هيئة التدريس من حملة مؤهلي درجة الماجستير والدكتوراه في الاختصاصات الأكاديمية، (تاريخ وجغرافيا والتربية وعلم النفس) والذين يقومون بالتدريس في الأقسام الأكاديمية بالكلية خلال العام الجامعي ٢٠١٦-٢٠١٧ م.

## ٨. مفهوم الاتجاهات النفسية

### ١.٨. المعنى اللغوي لمفهوم الاتجاه:

ورد في المعجم الوسيط: الاتجاهات جمع اتجه اتجه إليه: أقبل بوجهه عليه، وأصله (اتوجه) (إبراهيم أنيس وآخرون، ١٩٧٢م، ص: ٥٨٧) (والاتجاه): الوجه الذي نقصده، ويقال قَعَدْتُ تَجاهك أي تَلقاهُ وَجْهك، (إبراهيم أنيس وآخرون، ص: ١٥٨) في (مختار الصحاح): باب الوجه، (الوجه)، الجمع وجوه، أو الجهة، بمعنى الهاء عوض عن الواو، ويقال هذا وجه بمعنى الرأي هو الرأي نفسه، والاسم الوجه بكسر الواو وضمها، اتجه له رأي، و(المواجهة) المقابلة. (عبد المحسن الرازي، بدون تاريخ: ص: ٧١١)، وورد في الرائد (معجم لغوي): اتجه اتجاها. (وج ه). إليه قصد. أقبل (مسعود، ١٩٨٧م، ص: ٢٨).

وفي (معجم المأثورات اللغوية) (وج ه) قاد فلان فلانا فوجه: قاده فانقاد له واتبعه، أينما أوجه ألقى سعدا: مثل قعدت تجاهك: قعدت تلقاء وجهك. (فياض، ١٩٩٣م، ص: ٤٨٤).

في (المحكم والمحيط الأعظم): وج ه (وجه) كل شيء مستقبلي، وفي التنزيل: (فأينما تولوا فثم وجه الله). وقوله تعالى (فأقم وجهك للدين حنيفا) أي اتبع الدين القيم. وأراد: فأقيموا وجوهكم. يدل على ذلك قوله عز وجل بعده: (منيبين إليه واتقوه). والمخاطب هو النبي صلى الله عليه وسلم، والمراد هو الأمة. والجمع أوجه ووجوه. (أبو الحسن، ٢٠٠٠م، ص: ٣٩٧).

### ١.١.٨. المعنى الاصطلاحي لمفهوم الاتجاه:

إن اختلاف علماء النفس الاجتماعي في تعريفاتهم للاتجاهات تكشف عن اختلاف وجهات النظر العديدة إزاء موضوع الاتجاهات ونعرض فيما يلي أهم هذه التعريفات:



يُشير(خليفة) إلى مفهوم الاتجاهات attitude ( بأنه يعد من المفاهيم الأساسية والمستخدمه علي نطاق واسع في مجال علم النفس الاجتماعي. هذا وعلى الرغم من أهمية هذا المفهوم، وكثرة استخدامه، فإنه لا يوجد اتفاق بين جميع المشتغلين في الميدان حول تعريفه وتناوله إجرائيا. (خليفة، ٢٠٠٠م، ص:٢٣).

يُشير(رضوان): أن اتجاه الفرد نحو الحساب يؤثر في تعلمه المعلومات والمهارات الحسابية، وأن الاتجاه نحو الكتب يؤثر في قدراته على تعلم القراءة، وأن الاتجاه نحو المدرسة على اختلاف صورها تؤثر في قدرة الفرد على التعلم فيها، فعلي المدرس عندئذ أن يقدر الأهمية الأساسية للاتجاهات في التربية. (رضوان، ١٩٩٦، ص:١٤٩).

يذكر(جابر) أن موضوع الاتجاهات يحتل أهمية خاصة في علم النفس الاجتماعي التربوي. فالاتجاهات النفسية الاجتماعية من أهم نواتج عملية التنشئة الاجتماعية، وهي في نفس الوقت من دوافع السلوك، التي تؤدي دورا أساسيا في ضبطه وتوجيهه. (جابر، ١٩٨٧م، ص:٩٧).

يعرف (وهبة) الاتجاه في علم النفس الاجتماعي: بأنه تنظيم ثابت لعمليات إدراكية وانفعالية وتكيفية يرتكز حول موضوع ما، ويجعل الشخص يسلك إزاء هذا الموضوع سلوكا متسقا، وقد تكون الاتجاهات ايجابية أو سلبية، حب أو كراهية، استحسان أو استنكار، تسامح، وتعاون، أو تنافس. (وهبة، ١٩٧٩م، ص:٣).

يرى(محمد) أن الاتجاه هو مجموع ما يشعر به الفرد نحو موضوع معين شعورا إيجابيا أو سلبياً، ويشمل فكرة الفرد عن الموضوع، ومفهومه عنه وعقائده، وانفعالاته وآماله، وتطلعاته ومخاوفه، وآراءه المتعلقة بهذا الموضوع. (محمد، ١٩٩٧م، ص:٢٢٨).

يذكر (نشواتي) أن الاتجاهات تشير إلي نزعات تؤهل الفرد للاستجابة إلي أنماط سلوكية محددة، نحو شيء خاص أو أفكار أو حوادث أو أوضاع أو أشياء معينة، تؤلف نظاما معقدا تتفاعل فيه مجموعة كبيرة من المتغيرات المتنوعة.(مرجع، سابق، ص:٤٨٠).

يذكر(البنعلي) أن الاتجاه مفهوم نفسي اجتماعي، وهو تكوين افتراضي أو متغير وسيط تعبر عنه مجموعة من الاستجابات المتسقة فيما بينها سواء في اتجاه

القبول أوفى اتجاه الرفض إزاء موضوع نفسي اجتماعي جدلي معين.  
(البنعلي، ١٩٩٤، ص: ٩٩).

#### ٢.٨. مكونات الاتجاهات النفسية:

يرى توفيق مرعي وأحمد بلقيس المذكورين في عبد الباقي إلى أن تكوين الاتجاهات يمر بثلاث مراحل أساسية، وتتحدد هذه المكونات معا لتشكيل الاتجاه النفسي:

#### ✕ المكون المعرفي:

لا يستطيع الفرد أن يكون الاتجاه نحو الموضوعات إلا إذا كانت لديه معرفة عنه، وليس من الضروري أن تكون المعرفة كاملة، وينطوي المكون المعرفي على المعلومات والحقائق الموضوعية المتوفرة لدى الفرد. يكون الاتجاه في هذه المرحلة ظاهرة إدراكية أو معرفية تتضمن تعرف الفرد بصورة مباشرة على بعض عناصر البيئة الطبيعية والبيئة الاجتماعية التي تكون من طبيعة المحتوى العام لطبيعة المجتمع الذي يعيش فيه، وهكذا قد يتبلور الاتجاه في نشأته حول أشياء مادية كالدار الهادئة والمعقد المريح، وحول نوع خاص من الأفراد كالأخوة والأصدقاء، وحول نوع محدد من الجماعات كالأُسرة وجماعة النادي وحول بعض القيم الاجتماعية كالشرف والتضحية.

#### ✕ المكون الوجداني:

يشير هذا المكون إلى مشاعر الحب والكراهية التي يوجهها الفرد نحو موضوع الاتجاه، ويرتبط بتكوينه العاطفي، وتتميز هذه بميل الفرد نحو شيء معين، فمثلا إن أي طعام قد يرضي الجائع، ولكن الفرد يميل إلى بعض الأصناف الخاصة من الطعام، وقد يميل إلى تناول طعامه على شاطئ البحر، وبمعنى أدق أن هذه المرحلة من نشوء الاتجاه تستند إلى خليط من المنطق الموضوعي والمشاعر والإحساسات الذاتية.

#### ✕ المكون السلوكي:

الاتجاه عبارة عن موجّهات لسلوك الإنسان، فهي تدفعه إلى العمل على نحو إيجابي عندما يملك اتجاها إيجابيا نحو الموضوع، وهو بذلك يعني فترة الممارسة بمعنى أن الثبوت والميل على اختلاف أنواعه ودرجاته يستقر ويثبت على شيء ما عندما

يتطور إلى اتجاه نفسي، فالثبات يميل المرحلة الأخيرة في تكوين الاتجاه. (أحمد، ٢٠١٠ ص:٢٠١١)

### ٣.٨. أنواع الاتجاهات النفسية:

يمكن لنا أن نتعرف على عدة أنواع من الاتجاهات النفسية وذلك من الناحية الوصفية والوظيفية. وهذا التصنيف يساعد الدارس على تحديد نوعية الاتجاه النفسي وشدته مع العلم بأن الاتجاه الواحد قد يقع في أكثر من تصنيف وذلك من حيث صفته ومن حيث وظيفته. ومن هذه الأنواع ما يلي:

#### • الاتجاهات الجماعية والاتجاهات الفردية:

عندما يكون الاتجاه مشتركا لدى عدد كبير من الأفراد نسميه الاتجاهات الجماعية. أما الاتجاهات التي تميز فردا عن آخر فهي اتجاهات فردية، فإعجاب الناس بالأخلاق الفاضلة والشجاعة والكرم، اتجاه جماعي وإعجاب الفرد بزميل له اتجاه فردي.

#### • الاتجاه العلي والاتجاه الخفي (الاتجاهات الشعورية وللا شعورية)

يظهر الاتجاه العلي في سلوك الفرد دون تردد أو تحفظ ومثل هذا الاتجاه أحيانا ما يكون متفقا مع معايير الجماعة ومثلها وقيمها، أما الاتجاه الخفي فهو الاتجاه الذي لا يتفق ومعايير المجتمع ولذلك نرى الفرد يتردد في الإفصاح عنه بسبب تعارضه مع معايير المجتمع. (عبد السلام وآخرون، ٢٠٠٧ م ، الجماهيرية العربية الاشتراكية، ص:١٨٦).

يظهر لنا من هذا أن الاتجاهات عند الإنسان متعددة ، بمعنى أن الإنسان يكون لديه اتجاهات اجتماعية تجاه كل ما ينتظم مجاله الحيوي ، فهو يكون اتجاها نحو من يعرف من الأفراد، والنظم الاجتماعية السائدة، والعادات، والقيم والتقاليد ويكون اتجاها اجتماعيا نحو المشكلات الاجتماعية ، نحو مؤسسات المجتمع ونحو قيادات هذا المجتمع، وزعاماته الفرد يكون الفرد اتجاهات اجتماعية نحو بيئته الاجتماعية بكاملها، ولكننا نجد عند قياس تلك الاتجاهات لدى أفراد مجتمع واحد أن الاتجاهات تختلف بالرغم من توحيد المثيرات الاجتماعية أو توحيد عناصر البيئة الاجتماعية التي يعيشون في إطارها، ويرجع السبب في ذلك إلي تباين مكونات شخصية

الأفراد، تباين المجال النفسي الذي يوجد فيه الأفراد والجماعة، وتباين الدوافع والغرائز والحاجات والخبرة.(مجدي، القاهرة، ص:٦٨).

٤.٨. أهم خصائص الاتجاهات النفسية والاجتماعية تتلخص فيما يلي:

- ١-الاتجاهات مكتسبة ومتعلمة، وليست وراثية ولادية.
- ٢-الاتجاهات تتكون وترتبط بمثيرات ومواقف اجتماعية، ويشترك عدد من الأفراد أو الجماعات فيها.
- ٣ -الاتجاهات لا تتكون من فراغ، ولأنها تتضمن دائما علاقة بين فرد وموضوع من موضوعات البيئة.
- ٤ -الاتجاهات تتعدد وتختلف حسب المثيرات التي ترتبط بها.
- ٥ -الاتجاهات توضح وجود علاقة بين الفرد وموضوع الاتجاه.
- ٦ -الاتجاه يتضمن عنصرا عقليا ومعرفيا يعبر عن معتقدات الفرد، أو معرفته العقلية وخبراته عن موضوع الاتجاه.
- ٧ -الاتجاه يتضمن عنصرا سلوكيا، يعبر عن سلوك الفرد الظاهر الموجه نحو موضوع الاتجاه.
- ٨-الاتجاهات تعتبر نتاجا للخبرة السابقة، وترتبط بالسلوك الحاضر، وتشير إلى السلوك في المستقبل. الاتجاهات وتتمثل فيما بين استجابات الفرد للمثيرات الاجتماعية من اتساق واتفاق، ويسمح بالتنبؤ باستجابة الفرد لبعض المثيرات الاجتماعية.
- ٩ -الاتجاهات تغلب عليها الذاتية أكثر من الموضوعية، من حيث محتواها والاتجاهات لها صفة الثبات والاستمرار النسبي، ولكن من الممكن تعديلها. وتغييرها تحت ظروف معينة. (زهران، بدون تاريخ، القاهرة، ص: ١٤٠-١٤٤).
- تتميز الاتجاهات ببعض الخصائص العامة عن غيرها من المفاهيم الوجدانية. وتفيد هذه الخصائص في إلقاء مزيد من الضوء على الأبعاد المتعددة لهذا المفهوم. (علام، ٢٠٠٦م القاهرة، ص:٥٢٣)
- ١٠- تعمل الاتجاهات على تهيئة الفرد للاستجابة لموضوع ما بطريقة نمطية معينة وبدون تفكير ومعنى ذلك أنها تنظم عملية الإدراك في علاقة الفرد بالبيئة، فلا يضطر الإنسان إلى القيام بسلوك جديد في كل موقف يصادفه.

١١- الاتجاه هو حصيلة الخبرة الانسانية التي يمر بها الفرد، ويتم اكتسابه من البيئة الاجتماعية والمواقف الخارجية. ويؤدي تبني نفس الاتجاه إلى تقوية الشعور بالانتماء لدى الأفراد نحو القيم والمعتقدات.

١- تساهم الاتجاهات في عمليات التكيف مما يؤدي إلى تكوين اتجاهات موجبة نحو ما يشبع الحاجات، واتجاهات سالبة نحو ما يعود ذلك. (القذافي، ٢٠٠٠م، طرابلس ص: ٢٢٨)

#### ٥.٨. وظائف الاتجاهات النفسية الاجتماعية:

تقوم الاتجاهات بالعديد من الوظائف التي تيسر للإنسان القدرة على التعامل مع المواقف والأوضاع الحياتية المختلفة، وأهم الوظائف:

✘ الوظيفة المنفعية أو التكيفية.

تحقق الاتجاهات الكثير من أهداف الفرد وتزوده بالقدرة على التكيف مع المواقف المتعددة التي يواجهها، فإعلان الفرد عن اتجاهاته يظهر مدى تقبله لمعايير الجماعة وقيمها ومعتقداتها، كما يظهر انتماءه وولائه لقواعدها، لذا تعتبر الاتجاهات موجبات سلوكية تمكنه من تحقيق أهدافه وإشباع دوافعه في ضوء المحكات أو المعايير الاجتماعية السائدة في مجتمعه، كما تمكنه من انشاء علاقات تكيفية سوية مع هذا المجتمع.

#### ✘ الوظيفة التنظيمية:

تتجمع الاتجاهات والخبرات المتعددة والمتنوعة في الفرد في كل منتظم مما يؤدي إلى اتساق سلوكه، وثباته نسبياً في المواقف المختلفة، بحيث يسلك تجاهها على نحو ثابت مطرد، فيتجنب الضياع والتشتت في متاهات الخبرات الجزئية المنفصلة. ويعود الفضل في هذا الانتظام والتنظيم إلى ما يحمل من اتجاهات مكتسبة، وهكذا فإن اتجاهات الفرد تكسبه المعايير والأطر المرجعية لتنظيم خبراته ومعلوماته بشكل يعينه على فهم العالم من حوله. (أبوجادو، ٢٠٠٠م، عمان ص: ١٩٣).

#### ✘ الوظيفة الدفاعية:

يرتبط العديد من اتجاهات الفرد بحاجاته الشخصية ودوافعه الفردية، أكثر من ارتباطه بالخصائص الموضوعية لموضوع الاتجاه، لهذا يقوم الفرد أحياناً بتكوين بعض الاتجاهات لتبرير فشله أو عدم قدرته على تحقيق أهدافه. فقد يكون الطالب

اتجاهها سلبيا نحو المهّاج أو المدرس أو النظام التعليمي بمجمله عندما يفشل في إنجاز المستوى التحصيلي الذي يرغب فيه، فيساعد هذا الاتجاه على تبرير فشله وعلى الاحتفاظ بكرامته واعتزازه بنفسه. (القريوتي، ٢٠٠٠م، عمان ص: ١٧٢)

وتعتبر وظائف الاتجاهات أحد العوامل التي تساعد على نمو الشخصية وتطورها، وذلك من خلال: المساعدة على التأقلم والتكيف، فهي بمثابة مقومات معنوية تساعد الفرد على استيعاب المتغيرات المختلفة. وتوفير القنوات التي يحتفظ بها الفرد للدفاع عن نفسه. توفير إطار مرجعي يساعد الفرد على تنظيم عمليات الإدراك والمعلومات التي لديه عن الأمور المختلفة. تشكيل مقدمات يمكن للفرد على أساسها تفسير السلوك والتنبؤ بالممارسات السلبية عن طريق الاعتناء بتنمية الاتجاهات الإيجابية نحو العمل، وتغيير الاتجاهات السلبية من خلال الوسائل التدريبية والتكنولوجية الاجتماعية المتوفرة حاليا وهي تقنيات معروفة لدى خبراء التطوير التنظيمي. (طارق مرجع سابق، ص: ٢١١)

٦.٨. وظائف الاتجاهات أيضا الوظائف الآتية:

- ١ - تنظم العمليات الدافعية والانفعالية.
  - ٢ - تسهيل عملية اتخاذ القرار.
  - ٣ - توضيح العلاقة بين الفرد والآخرين أو بين الفرد ومفردات بيئته.
  - ٤ - تحديد الاستجابات بطريقة نسبية ثابتة.
  - ٥ - المساعدة على تحقيق أهداف الفرد وطموحاته.
  - ٦ - تفسير بعض الظواهر وإعطائها المعنى الأقرب للحقيقة.
  - ٧ - إمداد الشخص بمفاتيح الشخصية. (يونس، ٢٠٠٠م، الإسكندرية، ص: ٢٧٩)
- ٧.٨. العوامل المؤثرة في تكوين الاتجاهات:

يعيش الإنسان في إطار ثقافي يتألف من العادات والتقاليد والاتجاهات والمعتقدات، وهذه جميعها تتفاعل تفاعلا ديناميكيا يؤثر في الفرد من خلال علاقاته الاجتماعية وبيئته، سواء كانت أسرته أو مدرسته، بمعنى أن مختلف الجماعات التي ينتهي إليها الفرد تؤثر في اكتسابه لاتجاهاته ومعتقداته المختلفة، والواقع أن الإطار الثقافي بما يتضمنه من عوامل مختلفة يعتبر من أهم المحددات لاتجاهات الفرد، ومع ذلك نجد أن الأفراد داخل إطار معين يختلفون في اتجاهاتهم، وهذا راجع إلى تأثير

الأفراد بأبائهم كأول وسائط للتطبيع الاجتماعي، فهم قوة مؤثرة في تكوين اتجاهات  
أبنائهم.

وقد وجد أن العلاقة بين اتجاهات الوالدين والأطفال أكبر من تلك التي  
تقوم بين اتجاهات الإخوة. كما وجد أن الاتجاهات لا تتأثر فقط بالتوجيه اللفظي، بل  
بطريقة التربية والسلوك الفعلي للأباء، والدليل على ذلك أن تماثل اتجاهات الأطفال  
والوالدين يكون أكثر في المسائل الواقعية التي يفهمها الطفل لقربها من حياته واتصالها  
بمجال سلوكه، كاتجاههم نحو الأفراد، إذ لوحظ ضعف التماثل بين اتجاهات الأطفال  
والوالدين في المسائل السياسية لعدم إدراك الأطفال لها إدراكا واضحا، هذا مع العلم  
بأن الاتجاهات نحو الأمور المعنوية المجردة لا تتكون بالمعنى الصحيح قبل المراهقة،  
حيث أنها تتطلب مستوى من النضج العقلي ولا يتوفر ذلك في مرحلة الطفولة.(نبراوي  
وعلى، ١٩٨٤م، جامعة الامارات العربية).

عموما يشير الباحث إلى أن العوامل المؤثرة في تكوين الاتجاهات تتكون نحو  
الموضوعات أو الأشياء أو الأحداث نتيجة لعدد من العوامل أهمها تأثير الوالدين حيث  
يعد تأثير الوالدين من أهم العوامل المساعدة في تكوين الاتجاهات خصوصا عند  
الشباب، وذلك بما يقدمه الوالدين من تعزيز لبعض السلوكيات دون غيرها التي يقوم  
بها الشباب، وأيضا تأثير الأقران، وذلك من خلال عملية التفاعل الاجتماعي التي  
تحدث تأثيرات متبادلة بين الفرد والأقران وتأثير التعليم.  
إن العملية التعليمية وما يمر به الفرد خلالها من عملية اكتساب الخبرات  
تساعده على تكوين اتجاهات معينة، كما تعد وسائل الإعلام من العوامل المساعدة  
على تكوين الاتجاهات نحو الموضوعات المختلفة.

#### ٩. الدراسات السابقة:

اطلع الباحث على بعض الدراسات السابقة التي تتعلق بظاهرة الاتجاهات النفسية في  
كثير من المؤسسات التعليمية ووقف على الدراسات التالية:

#### ١- دراسة: يوسف إبراهيم نبراوي وعلي محمد يحيى: (١٩٨٤)

هدفت الدراسة إلى الكشف عن اتجاهات الطلبة والطالبات بجامعة الامارات  
العربية المتحدة نحو بيئة الجامعة بما تشمله من معطيات متعددة داخل البيئة

الجامعية التعليمية والتي تتمثل في المناهج التعليمية، واستراتيجيات التدريس، والمكتبة الجامعية ووسائل التقويم التعليمي التي يستخدمها أعضاء هيئة التدريس في تقويم تحصيل الطلبة والطالبات للمعلومات والمعارف والمفاهيم والخبرات.

وتألف مجتمع الدراسة من جميع كليات الجامعة باستثناء كليتي الهندسة والزراعة بالنظر إلى أنهما كليتان حديثتان في الجامعة عند بدء تطبيق الاستبانة.

أما عينة البحث فتكونت من (٢٤٧) طالبا وطالبة، وذلك بنسبة ١٠% من المجموع الكلي لطلبة وطالبات الكليات الخمس وهي كليات: العلوم والآداب، والتربية وكلية العلوم الإدارية والسياسية وكلية الشريعة والقانون.

أما العينة المختارة فقد كانت العينة العشوائية التطبيقية، وطور الباحثان استبانة خضعت للتجريب الأولي على عينة عشوائية من الطلبة والطالبات وقد بلغ عدد العينة الاستطلاعية (١٠) طلاب و(١٠) طالبات.

وقد كشفت الدراسة أن نسبة ٩٢% من الطلبة والطالبات رأوا أن أسلوب المحاضرة باعتباره أسلوبا للتدريس والطريقة السائدة في التدريس لدى أساتذة الجامعة، وأن نسبة ٣٨% من عينة الدراسة من الطلبة والطالبات. يرون أن طريقة المحاضرة تحقق بعض الأهداف التعليمية وأن نسبة ٣٧% تذهب إلى أن طريقة المحاضرة بدت لهم ولهن جامدة وتلقينيه، وأن الطلبة والطالبات يميلون إلى طريقة المحاضرة التي تتميز بالتسلسل المنطقي، وأن كثيرا من المحاضرين يخرجون عن موضوع المحاضرة، وبالمثل فإن الطلبة والطالبات عبروا عن اتجاهات سلبية نحو المحاضرات التي تدور حول محتوى الكتاب المقرر في الجامعة.

أما عن جانب المكتبة فقد ذهب ٨٥% من الطلبة والطالبات إلى أنهم لا يزورون المكتبة إلا مرة واحدة في الاسبوع وأن نسبة ٤٦% أفادوا بأن المكتبة لا تحتوي على المراجع العلمية التي يحتاجونها في الدراسة والبحث، وأن ٢٢% أفادوا بأنهم يزورون المكتبة فقط عندما يتعلق الأمر بإعداد البحوث التي يكلفون بها.

أما عن الصفات التي يرى الطلبة والطالبات وجوب توافرها في سلوك عضو هيئة التدريس بالجامعة هي الإخلاص في العمل، وتفهم رغبات الطلبة والطالبات. أما فيما يتعلق بمكون المناهج الدراسية في الجامعة فقد عبرت نسبة ٣٦% من عينة البحث الطلبة والطالبات، أن المناهج الدراسية لا تلي احتياجات المجتمع الاماراتي، وأنها جيدة في



الجوانب النظرية فقط، في حين يرى ٥٠% من الطلبة والطالبات أن ما درسوه سوف يساعدهم في حياتهم المهنية المستقبلية وعبرت نسبة ٤٧% من الطلبة والطالبات بوجود التوازن بين الجوانب النظرية والعملية في المنهج المطبق في الجامعة.

وأن نسبة ٣٦% ترى ضرورة ربط المنهج التعليمي بالجامعة بحاجات المجتمع الإماراتي وفيما يتعلق بمكون التقييم" فلقد رأى الطلبة والطالبات أن أسلوب التقييم التحصيلي المتبع في الجامعة يركز على الحفظ، ولا يمكن الطلبة والطالبات من مهارات التفكير والتحليل الناقد نسبة ٧٤% أما عن تنوع استراتيجيات التقييم فقد رأت نسبة ٥٣% من الطلبة والطالبات ضرورة تنوع أساليب التقييم.

## ٢- دراسة طارق عبد الرحمن سليمان حاج نور(١٩٩٥):

هدفت هذه الدراسة إلى معرفة العلاقات الارتباطية بين اتجاهات الطلبة والطالبات الفرقة الثانية نحو معلمهم كما يقيسها اختبار الاتجاهات المطورة من الباحث وذلك بتحديد درجات الاتجاهات النفسية حول المتغيرات التالية: التحصيل المدرسي والتوافق الدراسي الدافعية والانجاز.

أما منهج البحث فقد اتبع الباحث المنهج الوصفي لدراسة موضوع البحث وتفسيره وتكون مجتمع البحث الأصلي للدراسة من جميع محافظات ولاية الخرطوم الثلاث وبلغ العدد الكلي للمدارس حوالي مئة وست وستون مدرسة  
أما عينة الدراسة: فقد اختار الباحث ١٦ مدرسة مقسمة بالتساوي بين البنين والبنات بطريقة العينة العشوائية فقد بلغ عدد الطلبة ١٤٠ طالبا وعدد الطالبات ١٣٥ طالبا وكانت أداة الدراسة هي مقياس لقياس الاتجاهات نحو المعلمين، ومقياس للتوافق الدراسي ومقياس لقياس دافع الانجاز.

وتوصلت النتائج إلى وجود علاقة ارتباطية موجبة بين اتجاهات الطلبة والطالبات نحو معلمهم عند مستوى ٠.٠١ ووجدت الدراسة ارتباطا موجبا عند ٠.٠١ بين اتجاهات الطلبة والطالبات نحو معلمهم ودرجاتهم على مقياس التوافق الدراسي، وكشفت الدراسة عن وجود علاقة ارتباطية دالة موجبة عند مستوى ٠.٠١ بين اتجاهات الطلبة والطالبات نحو معلمهم ودرجاتهم على مقياس الدافع للإنجاز ولا وجود لفروق ذات دلالة احصائية بين استجابات الذكور والاناث فيما يتعلق بالتحصيل.

### ٣. دراسة عائشة إبراهيم (٢٠٠٥م)

هدفت الدراسة الكشف عن العلاقة بين الاتجاهات النفسية للطلبة والطالبات جامعة الإمام المهدي نحو جامعتهم، والتوافق الاجتماعي والانفعالي والتحصيل الدراسي وتم اتباع المنهج الوصفي لوصف وتفسير وتحليل الاتجاهات النفسية للطلبة والطالبات تكونت عينة الدراسة من طلاب جامعة الإمام المهدي العينة عن طريق العينة العشوائية بلغ عددهم (٢٣٤) طالبا وطالبة.

أما أداة الدراسة فهي الاستبانة مقياسا مصمما لقياس الاتجاهات نحو جامعتهم ويتكون من ٢٢ بنداً وقد أظهرت نتائج الدراسة أن اتجاهات طلبة وطالبات نحو الجامعة تتميز بأنها إيجابية وكذلك عدم وجود فروق في اتجاهات ذات دالة احصائية بين اتجاهات الطلبة والطالبات تعزى للنوع، والتخصص أدبي علمي.

### ٤. دراسة جلال السنان (٢٠١٢)

هدفت هذه الدراسة إلى معرفة ما إذا كانت هنالك فروق بين اتجاهات طلاب الدراسات العليا بكلية التربية جامعة دمشق نحو تقويم الاداء التدريسي لأعضاء هيئة التدريس، وكذلك معرفة اهم السمات التي يتميزون بها لمتغير النوع والتخصص ونوع الاتجاه والجامعة (٦) واتباع الباحث المنهج الوصفي لدراسة وتحليل ووصف اتجاهات طلبة الدراسات العليا بكلية التربية جامعة دمشق وتكونت عينة الدراسة من طلبة الماجستير بكلية التربية جامعة دمشق والذين تم قبولهم للدراسة في السنة الأولى تحضيرياً للعام الجامعي ٢٠١٠م-٢٠١١م

وقد بلغ عينة البحث (١٠٢) طالبا وطالبة تم تقسيمهم بحسب النوع والتخصص أعد الباحث استبانة مكونة من ٥٧ بنداً غطت ٣ محاور وطبقت على عينة من طلبة الدراسات العليا وقد بلغ عدد العينة ٥٩ طالب وطالبة ينتمون إلى تخصصات مختلفة. وتوصلت الدراسة إلى النتائج التالية:

١- لا توجد فروق ذات دلالة احصائية بين طلبة وطالبات الدراسات العليا بكلية التربية جامعة دمشق في اتجاهاتهم نحو أعضاء هيئة التدريس عند مستوى الدلالة الاحصائية ٥...٠. وبحسب الدراسة فإن معظم الطلبة والطالبات لديهم اتجاهات حيادية نحو أعضاء هيئة التدريس، وكذلك كشفت الدراسة الأوجود لفروق ذات إحصائية في اتجاهات الطلاب نحو أعضاء هيئة التدريس وصفاتهم الشخصية

والأكاديمية وخصائص تفاعلهم الاجتماعي مع الطلبة تعود لمتغير الجامعة التي حصلوا  
منها على درجاتهم العلمية وذلك عند مستوى الدلالة ٥٠٠٠...  
ووجد فروض ذات دلالة إحصائية بين طلبة التخصصات التربوية العامة  
وبين طلبة التخصصات التربوية الخاصة واتجاههم نحو أعضاء هيئة التدريس،  
وكذلك بين اتجاههم نحو مدى تميز عضو هيئة التدريس بالصفات التربوية  
والشخصية والأكاديمية وصفات التفاعل الاجتماعي وذلك لصالح طلبة التخصصات  
التربوية الخاصة عند مستوى الدلالة ٥٠٠٠... وقد وجدت فروق ذات دلالة إحصائية  
بين الطلاب الذين يدرسون في التخصصات التربوية ، والتخصصات النفسية في  
اتجاهاتهم نحو أعضاء هيئة التدريس وذلك لصالح طلبة التخصصات النفسية عند  
مستوى الدلالة ٥٠٠٠...

#### ٥. دراسة كحول فاتح (٢٠١٤)

هدفت هذه الدراسة إلى التعرف على اتجاهات الطلاب نحو أسلوب تدريس  
الاستاذ الجامعي واستخدم الباحث المنهج الوصفي لوصف وتفسيرها وتحليلها.  
أما مجتمع وعينة البحث: فقد تكونت عينة البحث من الطلاب الجامعيين  
بجامعة قاصدي مباح ورقلة: (كليات الحقوق وعلوم وتكنولوجيا) أما عن أداة  
الدراسة فقد طور الباحث استبانة من أجل قياس اتجاهات الطلاب الجامعيين نحو  
أسلوب التدريس لدى الاستاذ الجامعي وقد احتوت الاستبانة على اربعين بنداً  
مقسمة على ابعاد البعد المعرفي والبعد الوجداني والبعد السلوكي  
وقد خلصت الدراسة إلى جملة من النتائج منها ان اتجاهات الطلبة تتميز  
بأنها ايجابية نحو أسلوب الأستاذ الجامعي في التدريس : لا توجد فروق احصائية دالة  
نحو أسلوب تدريس الاستاذ الجامعي تبعا لمتغير النوع وكذلك لا توجد فروق ذات  
دلالة احصائية في اتجاهات الطلاب تجاه أسلوب الاستاذ الجامعي في التدريس. تبعا  
لمتغير التخصص.

#### ٦. دراسة بويذة أميرة ورحمان إيمان (٢٠١٧)

هدفت الدراسة معرفة ما إذا كانت هنالك فروض ذات دلالة إحصائية  
تتعلق باتجاهات الطلبة نحو طرق التدريس المتبعة في الجامعة تعود لمتغير النوع  
(الذكور والاناث) ومعرفة ما إذا كانت هنالك فروض ذات دلالة تعزي لمتغير المستوى

الدراسي واتيح الباحث المنهج الوصفي لتحليل ووصف اتجاهات الطلبة نحو طرائق التدريس المتبعة في الجامعة مجتمع الدراسة كله وذلك بأسلوب الحصر الشامل الادوات الدراسة تطورت الباحثان استبانة لمعرفة الاتجاهات النفسية للطلبة والطالبات نحو طرائق التدريس الجامعية وذلك بهدف معرفة ما إذا كانت الاتجاهات النفسية للطلبة والطالبات تنسم بالإيجابية أو بالسلبية وتوصلتا إلى جملة من النتائج منها أن اتجاهات نحو طرائق التدريس بالجامعة تعد إيجابية وكذلك لا توجد فروق ذات دلالة احصائية بين اتجاهات الطلبة نحو طرائق التدريس المتبعة في الجامعة تعود لمتغير النوع ذكور/ إناث كما وجد فروق ذات دلالة إحصائية بين اتجاهات الطلبة نحو طرائق التدريس الجامعية تتعلق بالمستوى الدراسي أولى، ثانية، وثالثة تعقيب على الدراسات السابقة:

استفاد الباحث من الدراسات السابقة التي اتيح له الاطلاع عليها والوقوف على نتائجها ما يلي:

١. تطوير أهداف البحث بما يتماشى مع منطق هذه الدراسات العلمية التي هدفت إلى تحليل ظاهرة الاتجاهات النفسية في ميدان المؤسسات التعليمية وتفسيرها.
  ٢. ساعدت في صياغة فروض البحث وتعديلها في صيغتها المبدئية والنهائية.
  ٣. إعادة تعديل أسئلة البحث في ضوء نتائج كثير من الدراسات السابقة التي اطلع عليها الباحث.
  ٤. الإفادة من الإجراءات المنهجية التي اتبعتها هذه الدراسات وخصوصا في بناء استبيان البحث.
  ٥. الإفادة من التوصيات والمقترحات والنتائج التي توصلت إليها هذه الدراسات.
  ١٠. إجراءات الدراسة الميدانية:
- لإجراءات البحث الميداني، وتوضيح خطوات سير الدراسة وكيفية جمع المعلومات، ويتضمن هذا الفصل المحتويات التالية
- ١.١٠. منهج البحث:

استخدم الباحث المنهج الوصفي. لأنه المنهج المناسب لوصف ظاهرة الاتجاهات النفسية وتفسيرها وتحليلها كما يبدو على سلوك الطلبة والطالبات، بكلية

الاتجاهات النفسية لطلبة وطالبات كلية الشارقة للعلوم التربوية بجامعة الملك فيصل بتشاد  
نحو أعضاء هيئة التدريس

الشارقة للعلوم التربوية بجامعة الملك فيصل بتشاد يمكن من خلاله جمع أكبر قدر من المعلومات والبيانات ذات الصلة بموضوع الدراسة. كما يتيح التحليل والمقارنة.  
٢.١٠. مجتمع البحث:

يعرف (الحسن) مجتمع البحث بأنه هو مجموعة الأفراد الذين يتميزون بخصائص ديموغرافية أو مهنية أو ثقافية أو اقتصادية أو اجتماعية معينة) (الحسن ١٩٩٩م، لبنان ص:٥٥٣) ويتكون مجتمع الدراسة الحالية من طلبة وطالبات كلية الشارقة للعلوم التربوية بجامعة الملك فيصل بتشاد البالغ عددهم حسب المعلومات المتوفرة لدى عمادة الكلية (١٣٩٤) طالبا وطالبة ويدرسون في أقسام الكلية الثلاثة وهي: التاريخ والجغرافيا، والتربية وعلم النفس،، ومنهم تم اختيار عينة البحث، والجدول الآتي يوضح مجتمع الأصلي للدراسة:  
جدول رقم (١) يوضح توزيع أفراد مجتمع الدراسة الأصلي حسب متغير التخصص العلمي ومستوى التعليمي والنوع والمجموع.

م	القسم	المستوى التعليمي	البنين	البنات	المجموع
١	تاريخ	الأولى	٨٥	٨٥	١٧٠
٢		الثانية	٤٨	٦٨	١١٦
٣		الثالثة	٢١	٣٩	٦٠
٤		الرابعة	٤٢	٤٩	٩١
٥	التربية وعلم النفس	الأولى	٧٠	٧٩	١٤٩
٦		الثانية	٧١	٥٠	١٢١
٧		الثالثة	٢٠	٣١	٥١
٨	الجغرافيا	الأولى	١٨٢	١٦١	٣٤٣
٩		الثانية	٩٠	١١٠	٢٠٠
١٠		الثالثة	٤٣	٥٠	٩٣
١١				٧٢٢	٦٧٢

المصدر إحصائية ٢٠١٦-٢٠١٧ م كلية الشارقة للعلوم التربوية

يتضح من الجدول رقم ١، أن عدد الطلاب الذكور في مجتمع الدراسة الحالية قد بلغ (٦٧٢) وفي حين بلغ عدد الطالبات فقد بلغ (٧٢٢).

### ٣.١٠. عينة الدراسة:

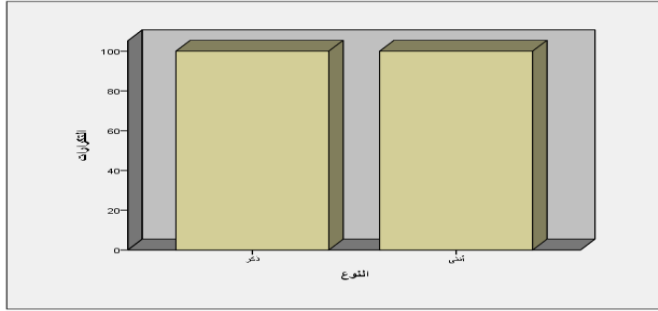
وقد تم اختيار عينة عشوائية طبقية، وهي خطوة أساسية في جمع المعلومات، والبيانات للوصول إلى نتائج دقيقة عن موضوع الدراسة، وتكونت الدراسة في صورتها الأولية من ٢٢٠ طالبا وطالبة من كلية الشارقة للعلوم التربوية من التخصصات العلمية المختلفة، وهم الذين استبعد منهم (٢٠) طلاب لعدم إكمالهم الاجابة على أسئلة الاستبيان وقد بلغ عدد افراد عينة الدراسة في الصورة النهائية، (٢٠٠) طالبا وطالبة.

#### الجدول رقم (٢) يوضح التوزيع التكراري لمتغير النوع ذكر/أنثى

النوع	التكرار	التكرار النسبي
ذكر	100	%50.0
أنثى	100	%50.0
المجموع	200	%100.0

يتضح من الجدول السابق أن في متغير النوع احتل النوع (ذكر، أنثى) نفس النسبة بنسبة (50.0%) لكل منهما.

#### شكل رقم (٣) يوضح التوزيع التكراري لمتغير النوع

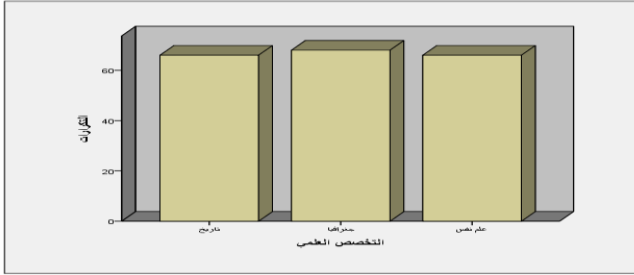


#### الجدول رقم (٤) يوضح التوزيع التكراري للتخصص العلمي

التخصص العلمي	التكرار	التكرار النسبي
تاريخ	66	%33.0
جغرافيا	68	%34.0
علم نفس	66	%33.0
المجموع	200	%100.0

الاتجاهات النفسية لطلبة وطالبات كلية الشارقة للعلوم التربوية بجامعة الملك فيصل بتشاد  
نحو أعضاء هيئة التدريس

يتضح من الجدول السابق أن في متغير التخصص العلمي احتل التخصص العلمي (جغرافيا) النسبة الأعلى من بين باقي النسب بنسبة (34.0%)، في حين احتل المرتبة الدنيا التخصص العلمي (تاريخ، علم نفس) بنسبة (33.0%) لكل منهما.  
شكل رقم (٥) يوضح التوزيع التكراري لمتغير التخصص العلمي

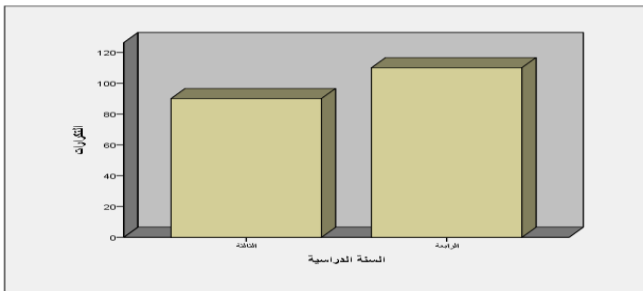


الجدول رقم (٦) يوضح التوزيع التكراري السنة الدراسية

السنة الدراسية	التكرار	التكرار النسبي
الثالثة	90	45.0%
الرابعة	110	55.0%
المجموع	200	100.0%

يتضح من الجدول السابق أن في متغير السنة الدراسية احتلت السنة الدراسية (الرابعة) النسبة الأعلى من بين باقي النسب بنسبة (55.0%)، في حين احتلت المرتبة الدنيا السنة الدراسية (الثالثة) بنسبة (45.0%).

شكل رقم (٧) يوضح التوزيع التكراري لمتغير السنة الدراسية



#### ٤.١٠. أدوات البحث:

أعد الباحث مقياس لاتجاهات كأداة لجمع المعلومات، وذلك وفقا للنموذج الخماسي، حيث تكونه قياس الاتجاهات النفسية من وضع مجموعة من العبارات التي تنطوي على اتجاهات الطلاب نحو أعضاء هيئة التدريس، ويتكون المقياس من (٢٨) عبارة موزعة على ثلاثة أبعاد وهي:

البعد الأول: مدى إسهام عضوية التدريس في توجيه الطلاب وإرشادهم

البعد الثاني: استراتيجيات التدريس

البعد الثالث: الأنشطة اللاصفية

#### جدول رقم (٨) يوضح توزيع البنود على أبعاد المقياس

عدد البنود	الأبعاد	رقم البعد
٨	مدى إسهام عضوية التدريس في توجيه وإرشاد الطلاب	١
١٠	المادة واستراتيجيات التدريس	٢
١٠	الأنشطة اللاصفية	٣

#### ١.١. الصدق الظاهري لقياس الاتجاهات:

للتعرف على صدق أداة البحث لقياس ما وضعت لقياسه، فقد عرض الباحث الاستبانة بصيغتها الأولية على عدد من الأساتذة المتخصصين في التربية وعلم النفس وخبراء المناهج التعليمية لإعادة فحص عباراته، وإبداء الرأي حوله، ومدى وضوح عباراته وسلامتها علميا، ومدى ملاءمة هذه العبارات لمستوى أفراد عينة الدراسة وتغطيتها لكل بعد من أبعادها، وقد التزم الباحثان بما أبدوه من ملاحظات وعلى ضوءها اكتملت الصورة النهائية لقياس الاتجاهات النفسية.

وقد أجرى المحكمون بعض التعديلات في عبارات المقياس في صورته الأولية، وأشاروا إلى تعديلات فيها، وقام الباحث بالتعديل وفق ما أشار إليه المحكمون من إضافة أو حذف ، فبلغ العدد الكلي (٢٨) عبارة، والتي حدث فيها تغيير من المحكمين واقتنع الباحثان بما أضافوه من كلمات في العبارات التي تحمل الأرقام الآتية:



الاتجاهات النفسية لطلبة وطالبات كلية الشارقة للعلوم التربوية بجامعة الملك فيصل بتشاد  
نحو أعضاء هيئة التدريس

جدول رقم (٩) يوضح التعديلات التي أجريت من قبل المحكمين في المقياس

الرقم	العبارات قبل التعديل	بعد التعديل
١	عضو هيئة التدريس بالكلية يساعدني في الوصول إلى التخصص العلمي الذي اخترته عند التحاق بالكلية.	عضو هيئة التدريس بالكلية يساعدني في إنجاز التخصص العلمي الذي اخترته عند التحاق بالكلية..
٢	عضو هيئة التدريس بكلية التربية يقدم لنا إرشادات وتوجيهات تعليمية تساعدنا في تسهيل الصعوبات تعلم مادة	عضو هيئة التدريس بكلية التربية يقدم لنا إرشادات وتوجيهات تعليمية تساعدنا في تسهيل الصعوبات تعلم مادته

١.١١. الخصائص السيكومترية لمقياس اتجاهات الطلاب نحو أعضاء هيئة التدريس:

أولاً: محور مدى إسهام عضو هيئة التدريس في توجيه الطلاب وإرشادهم:

١.١.١١. صدق فقرات:

محور مدى إسهام عضو هيئة التدريس في توجيه وإرشاد الطلاب: بين درجة كل فقرة K. Person وللتثبت من صدق المحور الأول حسب معامل ارتباط (بيرسون والدرجة الكلية، وبعد التطبيق اتضح أن جميع فقرات محور مدى إسهام عضو هيئة التدريس في توجيه وإرشاد الطلاب البالغة (8) فقرات صادقة في قياس ما أعدت لقياسه إذ كانت معاملات ارتباطها بالدرجة الكلية دالة إحصائياً عند مستوى دلالة (01). حيث كانت قيمتها الاحتمالية لها أقل من مستوى الدلالة دلالة (01). أنظر الجدول (١٠)

جدول رقم (١٠) يوضح ارتباط الفقرات بالدرجة الكلية لمحور مدى إسهام عضو

هيئة التدريس في توجيه وإرشاد الطلاب

رقم الفقرة	الو الحساب	الانحراف المعياري	معامل ارتباط الفقرة بالدرجة الكلية	القيمة الإحتمالية	م. الدلالة
1	3.4750	1.13836	.530**	.000	.01
2	3.8000	1.07974	.674**	.000	.01
3	3.5900	1.06186	.722**	.000	.01

د / محمد عمر آدم

.01	.000	.673**	1.12208	3.6650	4
.01	.000	.432**	1.01862	3.2600	5
.01	.000	.647**	1.09718	3.1650	6
.01	.000	.580**	1.09809	3.4850	7
.01	.000	.565**	1.06337	3.5700	8
			5.23996	28.0100	المجموع

٢.١.١١. صدق محور مدى إسهام عضو هيئة التدريس في توجيه وإرشاد الطلاب:

من خلال التثبت من صدق فقرات محور مدى إسهام عضو هيئة التدريس في توجيه الطلاب وإرشادهم حسب معامل ارتباط (بيرسون) بين درجة كل فقرة والدرجة الكلية وبعد التطبيق اتضح أن جميع فقرات مدى إسهام عضو هيئة التدريس في توجيه وإرشاد الطلاب البالغة (8) فقرات صادقة في قياس ما أعدت لقياسه إذ كانت معاملات ارتباطها بالدرجة الكلية دالة إحصائياً عند مستوى دلالة (0.01). حيث كانت قيمتها الاحتمالية أقل من مستوى الدلالة (0.01).

وبما أن علاقة الفقرة بالدرجة الكلية تعني أن المقياس يقيس سمة واحدة، إذن فصدق فقرات المقياس تعني أن المقياس صادق في قياس ما وضع من أجله، وعلى ضوء ذلك فإن محور مدى إسهام عضو هيئة التدريس في توجيه وإرشاد الطلاب صادق في قياس ما وضع لقياسه.

٢.١.١١. محور المادة وإستراتيجية التدريس: صدق فقرات محور المادة وإستراتيجية التدريس:

جدول رقم (١١) يوضح ارتباط الفقرات بالدرجة الكلية لمحوّر المادة وإستراتيجية التدريس

رقم الفقرة	الوسط الحسابي	الانحراف المعياري	معامل ارتباط الفقرة بالدرجة الكلية	القيمة الاحتمالية	مستوى الدلالة
9	3.3550	1.18998	.520**	.000	.01
10	3.4600	1.18974	.533**	.000	.01
11	3.6450	1.23149	.681**	.000	.01
12	3.6050	1.18575	.507**	.000	.01
13	3.6650	1.08103	.452**	.000	.01
14	3.5300	1.02192	.693**	.000	.01
15	3.6250	1.14056	.530**	.000	.01
16	4.1850	.94085	.402**	.000	.01
17	3.9700	.95586	.343**	.000	.01
18	3.2750	1.25188	.276**	.000	.01
المجموع	36.3150	5.54523			

يبين درجة (K. Person) وللتثبت من صدق فقرات المحور الثاني حسب معامل ارتباط (بيرسون)كل فقرة والدرجة الكلية لمحور المادة وإستراتيجية التدريس، وبعد التطبيق اتضح أن جميع فقرات محور المادة وإستراتيجية التدريس البالغة (10) فقرات صادقة في قياس ما أعدت لقياسه إذ كانت معاملات ارتباطها بالدرجة الكلية دالة إحصائياً عند مستوى دلالة (01). حيث كانت القيم الاحتمالية لها أقل من مستوى الدلالة دلالة (01). أنظر الجدول رقم (11).

١١.٢.١١. صدق محور المادة وإستراتيجية التدريس:

من خلال التثبت من صدق فقرات محور المادة وإستراتيجية التدريس حسب معامل ارتباط (بيرسون) بين درجة كل فقرة والدرجة الكلية وبعد التطبيق اتضح أن جميع فقرات محور المادة وإستراتيجية التدريس البالغة (10) فقرت صادقة في قياس ما أعدت لقياسه إذ كانت معاملات ارتباطها بالدرجة الكلية دالة إحصائياً عند مستوى دلالة (01). حيث كانت القيم الاحتمالية لها أقل من مستوى الدلالة دلالة (01). أنظر الجدول رقم (12).

وبما أن علاقة الفقرة بالدرجة الكلية تعني أن المقياس يقيس سمة واحدة، إذن فصدق فقرات بعد اسلوب الحرص مقابل الاهمال تعني أن المقياس صادق في قياس ما وضع من أجله، وعلى ضوء ذلك فإن محور المادة وإستراتيجية التدريس صادق في قياس ما وضع لقياسه.

١٢. محور الأنشطة اللاصفية:

١١.٢.١٢. صدق فقرات محور الأنشطة اللاصفية:

بين درجة (K. Person) وللتثبت من صدق فقرات المحور الثالث حسب معامل ارتباط (بيرسون)كل فقرة والدرجة الكلية لمحور الأنشطة اللاصفية، وبعد التطبيق اتضح أن جميع فقرات محور الأنشطة اللاصفية البالغة (10) فقرات صادقة في قياس ما أعدت لقياسه إذ كانت معاملات ارتباطها بالدرجة الكلية دالة إحصائياً عند مستوى دلالة (01). حيث كانت القيم الاحتمالية لها أقل من مستوى الدلالة (01). أنظر الجدول رقم (12)

جدول رقم (١٢) يوضح ارتباط الفقرات بالدرجة الكلية لمحور الأنشطة اللاصفية

رقم الفقرة	الو سط الحسابي	الاذ المعايير	معامل ارتباط الفقرة بالدرجة الكلية	القي مة الاحتمالية	م ستوى الدلالة
19	3.0150	1.34305	1.000**	.000	.01
20	3.1650	1.15518	.730**	.000	.01
21	3.5500	1.05502	.515**	.000	.01
22	3.2050	1.01890	.497**	.000	.01
23	3.0850	1.16816	.547**	.000	.01
24	3.5000	1.11184	.395**	.000	.01
25	3.0550	1.26887	.448**	.000	.01
26	3.7350	1.20500	.347**	.000	.01
27	3.3700	1.27721	.427**	.000	.01
28	3.8100	1.32388	.386**	.000	.01
المجموع	3.0150	1.34305			

٢.١٢. صدق محور الأنشطة اللاصفية:

من خلال التثبيت من صدق فقرات محور الأنشطة اللاصفية حسب معامل ارتباط (بيرسون) بين درجة كل فقرة والدرجة الكلية وبعد التطبيق اتضح أن جميع فقرات محور الأنشطة اللاصفية البالغة (10) فقرات صادقة في قياس ما أعدت لقياسه إذ كانت معاملات ارتباطها بالدرجة الكلية دالة إحصائياً عند مستوى دلالة (.01). حيث كانت القيم الاحتمالية لها أقل من مستوى الدلالة (.01). أنظر الجدول رقم (12).

وبما أن علاقة الفقرة بالدرجة الكلية تعني أن المقياس يقيس سمة واحدة، إذن فصدق فقرات المقياس تعني أن المقياس صادق في قياس ما وضع من أجله، وعلى ضوء ذلك فإن محور الأنشطة اللاصفية صادق في قياس ما وضع.

٣.١٢. ثبات مقياس اتجاهات الطلاب نحو أعضاء هيئة التدريس:

وللتثبيت من ثبات مقياس اتجاهات الطلاب نحو أعضاء هيئة التدريس استخدم الباحث في حساب الثبات معادلة (الفاكرونباخ)، حيث تعد معادلة (الفاكرونباخ) من أساليب استخراج الثبات. وقد استخراج الباحث الثبات باستخدام هذه الطريقة حيث بلغت قيمة معامل الثبات العام (.830). وهذا يشير إلى أن المقياس يتمتع بثبات جيد.

الاتجاهات النفسية لطلبة وطالبات كلية الشارقة للعلوم التربوية بجامعة الملك فيصل بتشاد  
نحو أعضاء هيئة التدريس

جدول (١٣) نتائج اختبار ألفا كرونباخ لمقياس اتجاهات الطلاب نحو أعضاء هيئة التدريس

ت	المحور	قيمة معامل ألفا كرونباخ	عدد الفقرات	تسلسل العبارات في المقياس
1	مدى إسهام عضو هيئة التدريس في توجيه الطلاب وإرشادهم	.751	8	من 1 - 8
2	المادة وإستراتيجية التدريس	.655	10	من 9 - 18
3	الأنشطة اللاصفية	.862	10	من 19 - 28
	المتوسط العام لنتائج اختبار ألفا كرونباخ لكل محاور مقياس اتجاهات الطلاب نحو أعضاء هيئة التدريس	.830	28	من 1 - 28

٤.١٢. الصدق التجريبي لمقياس اتجاهات الطلاب نحو أعضاء هيئة التدريس:

وعلى ضوء حساب قيمة معامل (ألفا كرونباخ) البالغة (.830). فإن الصدق التجريبي للمقياس يساوي (.911). وهو الجذر التربيعي لمعامل الثبات، وهذا يشير أيضاً إلى أن اتجاهات الطلاب نحو أعضاء هيئة التدريس يتمتع بصدق عال.

١٣. عرض وتحليل ومناقشة النتائج

يتناول الباحث في هذا الفصل عرضاً للنتائج التي تم التوصل إليها من عينة البحث بأداة الاستبانة، بعد تحليل البيانات التي تم جمعها خلال الدراسة الميدانية، وسوف يتم فيه عرض الجداول التي توضح نتيجة التحليل الإحصائي الذي استخدمه الباحث مع كل فرض، ومن ثم المناقشة بغرض الوصول إلى النتائج التي توصلت إليها الدراسة ثم التوصيات والمقترحات.

١.١٣. عرض وتحليل الفرضية الأولى:

والتي مفادها: (تتسم الاتجاهات النفسية لطلبة وطالبات كلية العلوم التربوية بجامعة الملك فيصل بتشاد نحو أعضاء هيئة التدريس بالإيجابية) للتحقق من الفرضية الأولى قام الباحث بحساب الوسط الحسابي والانحراف المعياري لإجابات أفراد عينة البحث لكل فقرة على حدة، ولاختبار وجود فروق ذات دلالة إحصائية بين الوسط الحسابي المحسوب والوسط الحسابي النظري، استخدم الباحث اختبار (T). والجدول رقم (8) يوضح ذلك:

جدول (١٤) اختبار (ت) لعينه واحده لقياس الاتجاهات النفسية لطلبة وطالبات كلية العلوم التربوية بجامعة الملك فيصل بتشاد نحو أعضاء هيئة التدريس

القيمة الاحتمالية	درجة الحرية	قيمه (ت)	الوسط الحسابي النظري	الوسط الحسابي المحسوب
.000	199	38.747	3.000	3.1650

يلاحظ من الجدول رقم (8) أن قيمة الوسط الحسابي المحسوب يساوي (3.1650) وهي أكبر من قيمة الوسط الحسابي النظري (3.000)، وأن القيمة التائية قد بلغت (38.747) وأن قيمتها الاحتمالية كان مقدارها (0.000) وهي أقل من مستوى الدلالة (0.05)، وهذا يشير إلى أن الاتجاهات النفسية لطلبة وطالبات كلية العلوم التربوية بجامعة الملك فيصل بتشاد نحو أعضاء هيئة التدريس تتسم بالإيجابية.

١.١.١٣ مناقشة الفرضية الأولى:

في الفرضية الأولى افترض الباحث أن الاتجاهات النفسية لطلبة وطالبات كلية العلوم التربوية بجامعة الملك فيصل بتشاد نحو أعضاء هيئة التدريس تتسم بالإيجابية؟، وتتفق نتيجة هذه الدراسة مع نتيجة دراسة كحول فاتح ٢٠١٤م حيث توصلت الدراسة إلى أن اتجاهات الطلبة تتميز بأنها ايجابية نحو أسلوب الأستاذ الجامعي في التدريس.

ودراسة طارق سليمان حاج نور ١٩٩٥ حيث توصلت الدراسة إلى وجود علاقة ارتباطية موجبة بين اتجاهات الطلبة والطالبات نحو معلمهم عند مستوى ٠.٠١. ووجدت الدراسة ارتباطا موجبا عند ٠.٠١ بين اتجاهات الطلبة والطالبات نحو معلمهم ودرجاتهم على مقياس التوافق الدراسي، وكشفت الدراسة عن ارتباطية دالة موجبة عند مستوى ٠.٠١ بين اتجاهات الطلبة والطالبات نحو معلمهم ودراسة عائشة إبراهيم ٢٠٠٥ حيث توصلت الدراسة إلى أن اتجاهات طلبة وطالبات نحو الجامعة يتميز بأنها إيجابية

٢.١٣. عرض وتحليل الفرضية الثانية:

والتي مفادها (توجد فروق ذات دلالة إحصائية في الاتجاهات النفسية لطلبة وطالبات كلية العلوم التربوية بجامعة الملك فيصل بتشاد نحو أعضاء هيئة التدريس تبعاً لمتغير النوع) لحساب الفروق في الاتجاهات النفسية لطلبة وطالبات كلية العلوم التربوية بجامعة الملك فيصل بتشاد نحو أعضاء هيئة التدريس تبعاً لمتغير النوع (ذكر،

الاتجاهات النفسية لطلبة وطالبات كلية الشارقة للعلوم التربوية بجامعة الملك فيصل بتشاد  
نحو أعضاء هيئة التدريس

أنثى)، قام الباحث بحساب الوسط الحسابي والانحراف المعياري واختبار (ت)،  
الجدول رقم (٩) يوضح ذلك:

جدول (١٥) يوضح قيم الوسط الحسابي والانحراف المعياري والقيمة التائية  
لقياس الاتجاهات النفسية لطلبة وطالبات كلية العلوم التربوية بجامعة الملك  
فيصل بتشاد نحو أعضاء هيئة التدريس تبعاً لمتغير النوع

النوع	الوسط الحسابي	الانحراف المعياري	القيمة التائية	درجة الحرية	القيمة الاحتمالية
ذكر	2.6500	1.16667	22.783	199	.000
أنثى	3.6800	.88626			

نلاحظ من الجدول أعلاه أن القيمة التائية قد بلغت (22.783) وأن القيم  
الاحتمالية لاختبار (ت) كانت مقدارها (0.000). وهي أقل من مستوى الدلالة (0.05). وهذا  
يشير إلى وجود فروق ذات دلالة إحصائية في الاتجاهات النفسية لطلبة وطالبات كلية  
العلوم التربوية بجامعة الملك فيصل بتشاد نحو أعضاء هيئة التدريس تبعاً لمتغير النوع  
(ذكر، أنثى) لصالح النوع (أنثى).

### ١.٢.١٣. مناقشة الفرضية الثانية:

من فروض هذه الدراسة والذي نصه، توجد فروق بين الجنسين في الاتجاهات  
النفسية لطلبة وطالبات كلية العلوم التربوية (جامعة الملك فيصل بتشاد) – تعود لصالح  
الإناث. وقد أظهرت نتيجة اختبار (ت) أنه وجود فروق ذات دلالة إحصائية في الاتجاهات  
النفسية لطلبة وطالبات كلية العلوم التربوية بجامعة الملك فيصل بتشاد نحو أعضاء هيئة  
التدريس تبعاً لمتغير النوع (ذكر، أنثى) لصالح النوع (أنثى).

وتتفق هذه الدراسة مع دراسة كحول فاتح (٢٠١٤) التي أظهرت بأنه لا توجد فروق  
إحصائية دالة نحو أسلوب تدريس الاستاذ الجامعي تبعاً لمتغير النوع وكذلك لا توجد فروق  
ذات دلالة إحصائية في اتجاهات الطلاب تجاه أسلوب الاستاذ الجامعي في التدريس.

### ٣.١٣. عرض وتحليل الفرضية الثالثة:

والتي مفادها (توجد فروق ذات دلالة إحصائية في الاتجاهات النفسية لطلبة  
وطالبات كلية العلوم التربوية بجامعة الملك فيصل بتشاد نحو أعضاء هيئة التدريس تبعاً  
لمتغير التخصص العلمي) لحساب الفروق في الاتجاهات النفسية لطلبة وطالبات كلية

العلوم التربوية بجامعة الملك فيصل بتشاد نحو أعضاء هيئة التدريس تبعاً لمتغير التخصص العلمي (. تاريخ، جغرافيا، علم نفس)، قام الباحث بحساب تحليل التباين الأحادي، الجدول رقم (١٦) يوضح ذلك:

الجدول (١٦) نتائج تحليل التباين الأحادي (ANOVA) للفروق في الاتجاهات النفسية لطلبة وطالبات كلية العلوم التربوية بجامعة الملك فيصل بتشاد نحو أعضاء هيئة التدريس تبعاً لمتغير التخصص العلمي

القيمة الاحتمالية Sig	القيمة الفاتية F	متوسط المربعات M.S	درجات الحرية D.F	مجموع المربعات S.S	مصدر التباين S.V
.921	.083	.111	2	.223	بين المجموعات
		1.347	197	265.332	داخل المجموعات
			199	265.555	الكلية

يبين الجدول (10) عدم وجود فروق ذات دلالة إحصائية في الاتجاهات النفسية لطلبة وطالبات كلية العلوم التربوية بجامعة الملك فيصل بتشاد نحو أعضاء هيئة التدريس تبعاً لمتغير التخصص العلمي (تاريخ، جغرافيا، علم نفس)، وذلك استناداً إلى قيم (F) المحسوبة لمتغير التخصص العلمي (.083)، وقيمتها الاحتمالية التي تساوي (.921) وهي أكبر من مستوى الدلالة (.05)، مما يشير إلى عدم وجود فروق ذات دلالة إحصائية في الاتجاهات النفسية لطلبة وطالبات كلية العلوم التربوية بجامعة الملك فيصل بتشاد نحو أعضاء هيئة التدريس تبعاً لمتغير التخصص العلمي (تاريخ، جغرافيا، علم نفس).

### ١.٣.١٣. مناقشة الفرضية الثالثة:

لاختبار الفرض الثالث من فروض هذه الدراسة والذي نصه: توجد فروق في الاتجاهات النفسية لطلبة وطالبات كلية العلوم التربوية (جامعة الملك فيصل بتشاد) تعزى لمتغير التخصص "تاريخ-جغرافيا-علم النفس". تعود لصالح التخصص علم النفس أثبت نتيجة اختبار (ت) عدم وجود فروق ذات دلالة إحصائية في الاتجاهات النفسية لطلبة وطالبات كلية العلوم التربوية بجامعة الملك فيصل بتشاد نحو أعضاء هيئة التدريس تبعاً لمتغير التخصص العلمي (تاريخ، جغرافيا، علم نفس)

واختلفت مع نتيجة دراسة كحول فاتح ٢٠١٤م حيث توصلت الدراسة إلى أنه لا توجد فروق ذات دلالة إحصائية في اتجاهات الطلاب تجاه أسلوب الأستاذ



الاتجاهات النفسية لطلبة وطالبات كلية الشارقة للعلوم التربوية بجامعة الملك فيصل بتشاد  
نحو أعضاء هيئة التدريس

الجامعي في التدريس. تبعاً لمتغير التخصص. وكما اتفقت مع دراسة عائشة ابراهيم (٢٠١٥) حيث توصلت الدراسة عدم وجود فروق في اتجاهات ذات دالة احصائية بين اتجاهات الطلبة والطالبات تعزى للنوع، والتخصص أدبي علمي.  
٤.١٣. عرض وتحليل الفرضية الرابعة:

والتي مفادها (توجد فروق ذات دلالة إحصائية في الاتجاهات النفسية لطلبة وطالبات كلية العلوم التربوية بجامعة الملك فيصل بتشاد نحو أعضاء هيئة التدريس تبعاً لمتغير السنة الدراسية) لحساب الفروق في الاتجاهات النفسية لطلبة وطالبات كلية العلوم التربوية بجامعة الملك فيصل بتشاد نحو أعضاء هيئة التدريس تبعاً لمتغير السنة الدراسية (الثالثة، الرابعة)، قام الباحث بحساب الوسط الحسابي والانحراف المعياري واختبار (ت)، الجدول رقم (11) يوضح ذلك:

جدول (١٧) يوضح قيم الوسط الحسابي والانحراف المعياري والقيمة التائية لقياس الاتجاهات النفسية لطلبة وطالبات كلية العلوم التربوية بجامعة الملك فيصل بتشاد نحو أعضاء هيئة التدريس تبعاً لمتغير السنة الدراسية

السنة الدراسية	الوسط الحسابي	الانحراف المعياري	القيمة التائية	درجة الحرية	القيمة الاحتمالية
الثالثة	3.2889	1.11420	17.542	199	.000
الرابعة	3.0636	1.18304			

نلاحظ من الجدول أعلاه أن القيمة التائية قد بلغت (17.542) وأن القيمة الاحتمالية لإختبار (ت) كانت مقدارها (.000) وهي أقل من مستوى الدلالة (.05)، وهذا يشير إلى وجود فروق ذات دلالة إحصائية في الاتجاهات النفسية لطلبة وطالبات كلية العلوم التربوية بجامعة الملك فيصل بتشاد نحو أعضاء هيئة التدريس تبعاً لمتغير السنة الدراسية (الثالثة، الرابعة)، لصالح السنة الدراسية (الثالثة).

#### ١٤. الاستنتاج العام

كانت النتائج التي توصلت إليها الدراسة الحالية كما يلي:

1. أظهرت نتائج التحليل الإحصائي أن الإتجاهات النفسية لطلبة وطالبات كلية العلوم التربوية بجامعة الملك فيصل بتشاد نحو أعضاء هيئة التدريس تتسم بالايجابية.

2. أظهرت نتائج التحليل الإحصائي وجود فروق ذات دلالة إحصائية في الإتجاهات النفسية لطلبة وطالبات كلية العلوم التربوية بجامعة الملك فيصل بتشاد نحو أعضاء هيئة التدريس تبعاً لمتغير النوع (ذكر، أنثى) لصالح النوع (أنثى).

3. أظهرت نتائج التحليل الإحصائي عدم وجود فروق ذات دلالة إحصائية في الإتجاهات النفسية لطلبة وطالبات كلية العلوم التربوية بجامعة الملك فيصل بتشاد نحو أعضاء هيئة التدريس تبعاً لمتغير التخصص العلمي (تاريخ، جغرافيا، علم نفس).

4. أظهرت نتائج التحليل لإحصائي إلى وجود فروق ذات دلالة إحصائية في الاتجاهات النفسية لطلبة وطالبات كلية العلوم التربوية بجامعة الملك فيصل بتشاد نحو أعضاء هيئة التدريس تبعاً لمتغير السنة الدراسية (الثالثة، الرابعة)، لصالح السنة الدراسية (الثالثة).

#### ١٥. التوصيات:

بناء على النتائج التي توصلت إليها الدراسة الحالية ما توصلت إليه نتائج الدراسة الحالية، يوصي الباحث بما يلي:

١. أن تهتم إدارة الكلية بالصحة النفسية لطلابها والعمل على تحسينها باستمرار، وذلك من خلال خدمات التوجيه والإرشاد الطلابي في الكلية.

٢. أن تهتم إدارة الكلية بمتابعة الاتجاهات النفسية للطلبة والطالبات نحو أعضاء هيئة التدريس.

٣. أن تقيم الكلية دورات تدريبية وندوات عمل متخصصة في مجال استخدام الوسائل والتقنيات التعليمية لتساعد في زيادة التفاعل بين الطلبة والطالبات وأعضاء هيئة التدريس.

٤. تفعيل دور عضو هيئة التدريس في البحث العلمي والتدريب والمشاركة في الأنشطة وتعزيز دوره في وسط الطلاب.

٥. توفير الأدوات والمستلزمات والتقنيات اللازمة ف في الكلية لتساعد في تطوير أداء أعضاء هيئة التدريس لتكون جاذبة ومفيدة في تحقيق الأهداف.

مجالات اتجاهات النفسية:

✓ الاتجاهات النفسية لأعضاء هيئة التدريس بكلية الشارقة للعلوم التربوية  
بجامعة الملك فيصل بتشاد.

✓ الاتجاهات النفسية للطلبة والطالبات بكلية الشارقة للعلوم التربوية بجامعة  
الملك فيصل نحو الخدمات التي تقدمها الكلية.

✓ الاتجاهات النفسية لأعضاء هيئة التدريس بكلية الشارقة للعلوم التربوية  
بجامعة الملك فيصل بتشاد نحو إستراتيجيات التدريس الفعال.

### قائمة المراجع

١. أحمد علي حبيب : علم النفس الاجتماعي. ط ١ ، مؤسسة طيبة للنشر، والتوزيع،  
٢٠٠٦م القاهرة، ص : ٩٤.
٢. طارق كمال : أساسيات في علم النفس الاجتماعي . ط ٢ ، دار مؤسسة شباب الجامعة،  
٢٠٠٠م ، ص : ١٩٩.
٣. جابر عبد الحميد جابر: دراسات نفسية الشخصية العربية. الناشر عالم الكتب.  
القاهرة ١٩٨٧م ص: ٩٧.
٤. سيد صبيح: الإنسان وسلوكه الاجتماعي. ط ٢، القاهرة، ١٩٧٩م، ص: ٩٧.
٥. عبد المجيد نشواتي: علم النفس التربوي. ط ٩ ، بيروت ، لبنان، ١٩٩٨م، ص: ٤٧٧.
٦. محمد سلامة ادم : مفهوم الاتجاه في علم النفس الاجتماعي. المجلة الاجتماعية  
القومية، المجلد السابع، العدد الأول، يناير ١٩٨٠م. ص: ٤٥.
٧. أحمد حسين اللقاني : معجم المصطلحات التربوية المعرفة في المناهج وطرق التدريس.  
ط ٣ ، عالم الكتب، القاهرة، ١٩٩٩م. ص : ٧ .
٨. محمد منير حجاب : الموسوعة الإعلامية. المجلد الأول ، دار الفجر، للنشر والتوزيع ،  
ط ١، القاهرة، ٢٠٠٣م، ص : ١٩ .
٩. محمد مدني فضل: التعليم العالي الأهلي في تشاد ومساهمته في التنمية خلال  
عقدين ١٩٩٠-٢٠١٠، جامعة الملك فيصل بتشاد ومعهد هيك تشاد نموذجاً ط ١ ،  
الجزء الثاني، أوراق وبحوث المؤتمر العلمي الدولي عن: الديمقراطية والسلام  
والتنمية في تشاد في عهد فخامة السيد الرئيس إدريس ديبي إتنورئيس الجمهورية

- رأس الدولة ١٩٩٠-٢٠١٠ دار جامعة إفريقيا العالمية للطباعة والنشر، الخرطوم، السودان، سنة ٢٠١٢ م، ص:٣٥.
١٠. إبراهيم أنيس، وآخرون: المعجم الوسيط: ج ٢٠١، ط ٢، عام ١٩٧٢م، ص: ٥٨٧.
١١. زين الدين محمد بن أبي بكر بن عبد القادر بن عبد المحسن الرازي: مختار الصحاح للجوهري، ط ١، الناشر مكتبة زهران، القاهرة، ص: ٧١١.
١٢. جبران مسعود: الرائد (معجم لغوي رتبت مفرداته وفقا لحروفها الأولى)، ط ٢، المجلد الأول ١٩٨٧ م بيروت، لبنان، ص: ٢٨.
١٣. سليمان فياض: معجم المأثورات اللغوية والتعابير الأدبية ط ١، دار النشر الهيئة المصرية العامة للكتاب، ١٩٩٣م، ص: ٤٨٤.
١٤. أبو الحسن علي بن إسماعيل بن سيده المرسي: المحكم والمحيط الأعظم، ت عبد المجيد هنداوي، الناشر: دار، الكتب العلمية، بيروت سنة ٢٠٠٠ م، ص: ٣٩٧.
١٥. عبد اللطيف محمد خليفة: دراسات علم النفس الاجتماعي. المجلد الثاني، دار قبا للنشر، والتوزيع، ٢٠٠٠ م القاهرة، ص: ٢٣.
١٦. شفيق رضوان: علم النفس الاجتماعي. المؤسسة الجامعية للدراسات والنشر، ط ١، ١٩٩٦ م بيروت، لبنان، ص: ١٤٩.
١٧. جابر عبد الحميد جابر: دراسات نفسية الشخصية العربية. بدون رقم ط، الناشر عالم الكتب، القاهرة ١٩٨٧ م ص: ٩٧.
١٨. مراد وهبه: المعجم الفلسفي. ط ٣، دار المعرفة ١٩٧٩ م القاهرة، ص: ٢-٣.
١٩. عبد الرحمن محمد: القياس والتقويم في علم النفس رؤية جديدة. ط ١، ١٩٩٧ م، دار اليازوي العلمية، للنشر والتوزيع، عمان، ص: ٢٢٨.
٢٠. عبد المجيد نشواتي: مرجع سابق ص: ٤٨٠.
٢١. غدنانة سعيد المقبل البنعلي: حولية كلية التربية (تصدر عن كلية التربية بجامعة قطر)- العدد الحادي عشر ١٩٩٤ م، ص: ٩٩.
٢٢. عبد الباقي دفع الله أحمد: علم النفس أسسه ومبادئه ونظرياته، دار النشر جامعة الخرطوم للطباعة والنشر، ٢٠١٠ م الخرطوم، ص: ٢٠١١-٢٠١٠.

٢٣. عبد السلام عبد الله الجفندي وآخرون: مرشد الدعاة والمعلمين في التربية وعلم النفس، ط ١، دار النشر كلية الدعوة الإسلامية الجماهيرية العربية الاشتراكية العظمى، ٢٠٠٧ م، ص: ١٨٦.
٢٤. مجدي أحمد محمد عبد الله: السلوك الاجتماعي ودينامياته (محاولة تفسيرية). (بدون رقم ط وتاريخه)، دار المعرفة الجامعية، القاهرة ص: ٦٨.
٢٥. حامد عبد السلام زهران: علم النفس الاجتماعي ط ٦، عالم الكتب القاهرة. (بدون تاريخ)، ص ص: ١٤٤-١٤٠.
٢٦. صلاح الدين محمود علام: القياس والتقويم التربوي والنفسي، أساسياته وتطبيقاته وتوجهاته المعاصرة. ط ٢، دار الفكر العربي، القاهرة، ٢٠٠٦ م. ص: ٥٢٣.
٢٧. رمضان محمد القذافي: علم النفس العام، ط ٣، دار النشر الجامعة المفتوحة طرابلس، ٢٠٠٠ م. ص: ٢٢٨.
٢٨. صالح محمد علي أبو جادو: سيكلوجية التنشئة الاجتماعية، ط ١، دار المسيرة للنشر والتوزيع، عمان، الأردن، ٢٠٠٠ م، ص: ١٩٣.
٢٩. محمد قاسم القريوتي: السلوك التنظيمي دراسة السلوك الإنساني الفردي والجماعي في المنظمات المختلفة، ط ٣، دار الشروق للنشر والتوزيع، عمان، الأردن، ٢٠٠٠ م، ص: ١٧٢.
٣٠. طارق كمال: أساسيات في علم النفس الاجتماعي، مرجع سابق، ص ص: ٢١١-٢١٢.
٣١. إنتصار يونس: السلوك الإنساني، بدون رقم ط، دار النشر المكتبة الجامعية الاسكندرية، ٢٠٠٠ م، ص: ٢٧٩.
٣٢. يوسف إبراهيم نبراوي وعلي محمد يحيى: اتجاهات طلبة جامعة الامارات العربية
٣٣. يوسف إبراهيم نبراوي وعلي محمد يحيى: اتجاهات طلبة جامعة الامارات العربية المتحدة نحو الممارسة التربوية في الجامعة ١٩٨٤ م.
٣٤. طارق عبد الرحمن سليمان حاج نور: اتجاهات طلاب المرحلة الثانوية نحو المعلمين وعلاقتها ببعض المتغيرات النفسية رسالة ماجستير غير منشورة، جامعة أم درمان الإسلامية، كلية التربية ١٩٩٥ م ص ٢: ص ٥٣، ٥٤، ٩٣.
٣٥. كحول فاتح: اتجاهات الطلبة نحو أسلوب التدريس للأستاذ الجامعي" دراسة استكشافية على عينة طلبة جامعة ورقلة: ٢٠١٤ م

٣٦. عائشة إبراهيم محمد أحمد: اتجاهات طلاب جامعة الإمام المهدي نحو جامعتهم وعلاقتها بتوافقهم الاجتماعي والانفعالي والتحصيل الدراسي. (رسالة ماجستير غير منشورة) من كلية التربية، جامعة النيلين. ٢٠٠٥ م.
٣٧. جلال السناد: اتجاهات طلبة الدراسات العليا نحو مدرسيهم (دراسة ميدانية كلية جامعة دمشق ٢٠١٢) مجلة جامعة دمشق المجلد ٢٨ العدد ٣، ٤، ٢٠١٢
٣٨. إحسان محمد الحسن: موسوعة علم الاجتماع، ط١، الدار العربية للموسوعات، بيروت - لبنان ١٩٩٩ م، ص: ٥٥٣.
٣٩. إحصائية عمادة كلية الشارقة للعلوم التربوية من إعداد عميد الكلية الدكتور أحمد قاسم أحمد للعام الجامعي ٢٠١٦م-٢٠١٧م.