

# اتجاهات أعضاء هيئة التدريس بجامعة قناة السويس نحو بنك المعرفة المصري

د. أحمد شعبان أحمد عبد الحميد

مدرس خدمات المكتبات والمعلومات بقسم المكتبات والمعلومات  
كلية الآداب والعلوم الإنسانية - جامعة قناة السويس  
ahmedlib75@gmail.com

تاريخ القبول: 11 سبتمبر 2021

تاريخ الاستلام: 2 أغسطس 2021

## المستخلص

يهدف هذا البحث إلى التعرف على بنك المعرفة المصري والخدمات التي يقدمها لمجتمع الباحثين المصريين، واتجاهات أعضاء هيئة التدريس بجامعة قناة السويس نحو بنك المعرفة المصري، والكشف عن دلالة الفروق بين اتجاهات أعضاء هيئة التدريس بجامعة قناة السويس نحو بنك المعرفة المصري من حيث النوع، والدرجة العلمية، والكلية، وتم استخدام الاستبانة للتعرف على اتجاهات عينة الدراسة نحو بنك المعرفة المصري، وبلغت عينة الدراسة أربعين مفردة من بعض كليات جامعة قناة السويس، وتوصلت الدراسة إلى النتائج ومنها:

- يتمتع أعضاء هيئة التدريس بجامعة قناة السويس باتجاهات إيجابية نحو بنك المعرفة المصري .
- توجد فروق ذات دلالة إحصائية بين اتجاهات المدرسين واتجاهات الأساتذة والأساتذة المساعدين نحو بنك المعرفة .
- لا توجد فروق ذات دلالة إحصائية بين اتجاهات الذكور واتجاهات الإناث نحو بنك المعرفة المصري .
- الكلمات المفتاحية: الاتجاهات؛ بنك المعرفة المصري؛ أعضاء هيئة التدريس .

## التمهيد

لقد أصبح التعامل مع التكنولوجيا ليس من قبيل الترفيه، كما ليست خياراً للإنسان هذا العصر، " حيث أضحت الآن التكنولوجيا بطبيعتها الاقتصادية من معطيات الحياة، وقد فرضت نفسها على كل دول العالم المتقدم منها والنامي، مما أدى إلى انتشارها انتشاراً واسعاً بمختلف أشكالها وأنواعها، ولاسيما مواقع الشبكة الدولية " ( فرج ، فرج عبده ، 2017 ، ص 46 )، وقد تزايدت الأهمية الأكاديمية لدراسة الاتجاهات في الآونة الأخيرة تجاه هذه التكنولوجيا؛ لما لها من أهمية بالغة في تطوير العملية التعليمية الجامعية، ودراسة وقياس الاتجاهات بشكل عام يفيد في تفسير السلوك الإنساني والتنبؤ بالاستجابات الإيجابية والسلبية التي ستتركها هذه الاتجاهات على المجتمع، وقياس اتجاهات أعضاء هيئة التدريس نحو بنك المعرفة المصري من الأمور المهمة؛ للتعرف على الاتجاهات الإيجابية وتنميتها والاتجاهات السلبية وضرورة تعديلها، ومدى استخدام بنك المعرفة المصري من جانب أعضاء هيئة التدريس وانعكاس ذلك على الطلاب والباحثين، والمعوقات التي تواجههم في استخدام هذا البنك.

## مشكلة الدراسة :

رغم أن بنك المعرفة المصري من أهم المشروعات الرائدة، والذي يقدم خدماته لجميع المصريين مجاناً للطلاب والباحثين والقراء، ويعطي الطلاب والباحثين فرصة الحصول على مصادر معلومات مجانية للتعليم والتعلم وإجراء الأبحاث العلمية ؛ لكن لوحظ من خلال العمل كمنسق التعليم المهجين بكلية الآداب أن استخدام بنك المعرفة المصري من جانب أعضاء هيئة التدريس تواجهه بعض المشكلات والصعوبات، وكان الدافع لإعداد هذه الدراسة التعرف على مدى استخدام بنك المعرفة المصري من جانب أعضاء هيئة التدريس بجامعة قناة السويس، وانعكاس ذلك على الطلاب والباحثين، والمعوقات التي تواجههم.

## أهمية الدراسة:

يمثل بنك المعرفة المصري خطوة كبيرة نحو الاتجاه الصحيح، كما يعد أحد أهم المشروعات الرائدة علي المستوى العالمي من حيث الإتاحة علي المستوى القومي، فهو يقدم خدماته لجميع المصريين مجاناً، وتهدف جميع موارد البنك إلي نشر الوعي والمعرفة بين أفراد الشعب المصري والارتقاء بجودة مخرجات التعليم والبحث العلمي للوصول إلي المنافسة العالمية، وترجع أهمية الدراسة الحالية في التالي:

1- زيادة عدد مستخدمي بنك المعرفة المصري بشكل كبير بين الباحثين وأعضاء هيئة التدريس في الجامعات المصرية ، مما يشكل دليلاً علي دراسة اتجاهاتهم نحو بنك المعرفة المصري .

2- عدم وجود دراسات عربية تتناول اتجاهات واستخدامات بنك المعرفة المصري من جانب بعض فئات المجتمع .

3- تساعد دراسة اتجاهات أعضاء هيئة التدريس نحو بنك المعرفة في التعرف علي الاتجاهات الإيجابية وتنميتها والاتجاهات السلبية وتعديلها .

4- التعرف علي أسباب عزوف بعض أعضاء هيئة التدريس عن استخدام بنك المعرفة المصري.

## أهداف الدراسة :

تسعي الدراسة الحالية إلي تحقيق الأهداف التالية :

1- التعرف ببنك المعرفة المصري والخدمات التي يقدمها لمجتمع الباحثين المصريين .

2- التعرف علي مدى استخدام أعضاء هيئة التدريس بجامعة قناة السويس لبنك المعرفة المصري.

3- التعرف علي اتجاهات أعضاء هيئة التدريس بجامعة قناة السويس نحو بنك المعرفة المصري.

4- التعرف علي الصعوبات والمعوقات التي تواجه أعضاء هيئة التدريس في استخدام بنك المعرفة المصري .

5- الكشف عن دلالة الفروق بين اتجاهات أعضاء هيئة التدريس بجامعة قناة السويس طبقاً للدرجة العلمية نحو بنك

المعرفة المصري .

6- الكشف عن دلالة الفروق بين اتجاهات أعضاء هيئة التدريس الذكور والإناث بجامعة قناة السويس نحو بنك المعرفة

المصري .

7- الكشف عن دلالة الفروق بين اتجاهات أعضاء هيئة التدريس بالكليات العملية والنظرية بجامعة قناة السويس نحو بنك

المعرفة المصري .

### فروض الدراسة :

- 1- يتمتع أعضاء هيئة التدريس بجامعة قناة السويس باتجاهات إيجابية نحو بنك المعرفة المصري .
- 2- توجد فروق ذات دلالة إحصائية بين اتجاهات أعضاء هيئة التدريس بجامعة قناة السويس طبقا للدرجة العلمية نحو بنك المعرفة المصري .
- 3- توجد فروق ذات دلالة إحصائية بين اتجاهات أعضاء هيئة التدريس الذكور والإناث بجامعة قناة السويس نحو بنك المعرفة المصري .
- 4- توجد فروق ذات دلالة إحصائية بين اتجاهات أعضاء هيئة التدريس بالكليات العملية والنظرية بجامعة قناة السويس نحو بنك المعرفة المصري .

### تساؤلات الدراسة:

- 1- هل يتمتع أعضاء هيئة التدريس بجامعة قناة السويس باتجاهات إيجابية نحو بنك المعرفة المصري ؟
- 2- هل توجد فروق ذات دلالة إحصائية بين اتجاهات أعضاء هيئة التدريس بجامعة قناة السويس حسب الدرجة العلمية نحو بنك المعرفة المصري ؟
- 3- هل توجد فروق ذات دلالة إحصائية بين اتجاهات أعضاء هيئة التدريس الذكور والإناث بجامعة قناة السويس نحو بنك المعرفة المصري ؟
- 4- هل توجد فروق ذات دلالة إحصائية بين اتجاهات أعضاء هيئة التدريس بالكليات العملية والنظرية بجامعة قناة السويس نحو بنك المعرفة المصري ؟

### حدود الدراسة :

- اقتصرت الدراسة علي المحددات التالية :
- الحدود الموضوعية : اقتصرت الدراسة الحالية علي مدي استخدام أعضاء هيئة التدريس لبنك المعرفة المصري، والتعرف علي اتجاهاتهم نحو بنك المعرفة المصري ، والتعرف علي دلالة الفروق الإحصائية بين هذه الاتجاهات .
  - الحدود المكانية : تم تطبيق الدراسة علي عينة من أعضاء هيئة التدريس من الكليات النظرية والكليات العملية بجامعة قناة السويس .
  - الحدود الزمنية : تم تطبيق الدراسة علي العينة خلال العام الدراسي الجامعي 2018/2019 م .

### مصطلحات الدراسة :

- عضو هيئة التدريس: هم الأفراد الذين حصلوا علي درجة الدكتوراه في تخصصهم ويقومون بالتدريس في كليات جامعة قناة السويس، وقد يكون مدرس أو أستاذ مساعد أو أستاذ .

- الاتجاه : يعرف الاتجاه بأنه: " ميل ثابت للاستجابة بطريقة معينة بناءً على منبه معين " (David, Holland,1990,P.659)، وهذا التعريف يعرف الاتجاه بأنه: استعداد أو ميل للاستجابة وليست الاستجابة نفسها، ويُعرف الاتجاه أيضًا أنه شعور إيجابي أو سلبي يتكون لدى الفرد، ويؤثر في سلوكه واستجابته وآرائه (علام ، صلاح الدين ، 2000 ص 514) .

- الاتجاه نحو بنك المعرفة المصري : يُعرف إجرائيًا بأنه الموقف الذي يبديه عضو هيئة التدريس حول مدى توجهه نحو بنك المعرفة ، ويقاس بالدرجة التي يحصل عليها عضو هيئة التدريس علي مقياس الاتجاه المعد لذلك .

- بنك المعرفة المصري : هو أكبر مجموعة في العالم من الموارد التعليمية المتاحة عبر الإنترنت، ويمكن الوصول إلى موارد البنك مجانًا لكافة المصريين، وهو يوفر مقاطع فيديو، ومقالات، وموارد أخرى لمساعدة المصريين من كافة الأعمار على تطوير معارفهم ومهاراتهم ( Discovery Education,2016 )، ويُعتبر موقع بنك المعرفة المصري أحد أكبر وأشمل بنوك المعرفة علي مستوي العالم ، " أنشأتها الدولة بهدف وضع كل ما هو جديد في مجال العلم ؛ لتسهيل علي طلاب جمهورية مصر العربية للوصول إلي المادة العلمية الحديثة بصورة سريعة " (زاهر ، محمد ضياء الدين ويونس، إيمان عبد العزيز، 2018، ص 355) .

### مجتمع الدراسة :

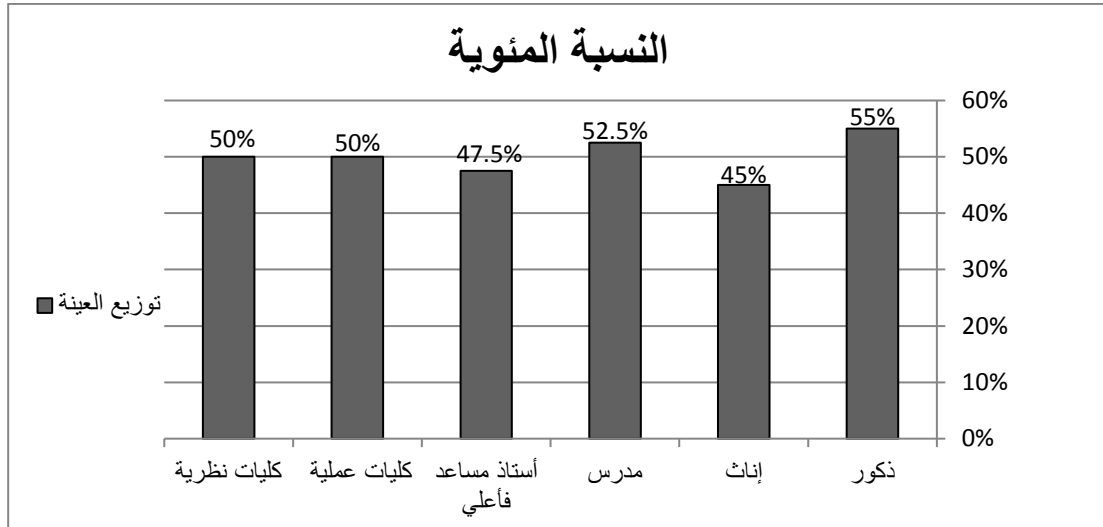
نظرًا لصعوبة تطبيق الدراسة علي جميع أفراد مجتمع الدراسة من أعضاء هيئة التدريس بجامعة قناة السويس؛ لذا تم اختيار عينة عمدية ( قصدية ) طبقية من مجتمع الدراسة، وقد تم تقسيم المجتمع إلي أربع طبقات حسب النوع (ذكور ، إناث )، وطبقا للدرجة العلمية (مدرس ، أستاذ وأستاذ مساعد)، و الكليات (الكليات النظرية ، الكليات العملية)، ويمكن توضيح عدد ونسبة العينة من خلال الجدول التالي :

جدول رقم ( 1 ) يوضح توزيع عينة الدراسة طبقا للنوع ، والدرجة العلمية ، والكليات .

النوع	العدد	النسبة المئوية	الدرجة العلمية	العدد	النسبة المئوية	الكليات	العدد	النسبة المئوية
ذكر	22	55%	مدرس	21	52.5%	الكليات النظرية	20	50%
أنثى	18	45%	أستاذ مساعد وأستاذ	19	47.5%	الكليات العملية	20	50%
المجموع	40	100%	المجموع	40	100%	المجموع	40	100%

ويمكن توضيح توزيع عينة الدراسة بطريقة الأعمدة طبقا للنوع ، والدرجة العلمية ، والكليات بالنسبة المئوية ، وذلك من خلال

الشكل البياني التالي :



شكل بياني رقم (1) توزيع عينة الدراسة بالنسبة المئوية .

### منهج الدراسة :

تم الاعتماد في هذه الدراسة على المنهج الوصفي ؛ لأنه أنسب المناهج لهذه الدراسة ، فهو " يعتمد على دراسة الواقع أو الظاهرة كما توجد في الواقع، ويهتم بوصفها وصفاً دقيقاً ويعبر عنها تعبيراً كلفياً أو تعبيراً كميًا" (عبيدات وآخرون، 2005، ص247)، ولا يقف عند حدود وصف الظاهرة فقط، إنما يذهب إلى أبعد من ذلك فيحلل ويفسر ويقارن ويقيم، وتم إعداد استبانة تشتمل على بيانات أساسية عن أعضاء هيئة التدريس ومقياس اتجاه لقياس اتجاهات أعضاء هيئة التدريس بجامعة قناة السويس نحو بنك المعرفة المصري، وتم استخدام الاستبانة كأداة لجمع البيانات لأغراض هذه الدراسة ؛ نظراً لسهولة إدارتها وتنظيمها وقلة تكلفتها، وما تمتاز به من إمكانية جمع كمية كبيرة من المعلومات في وقت قصير وتحليلها إحصائياً من خلال برامج الحاسب الآلي (عبد الهادي ، محمد فتحي ، 2003، ص 179)، ويشتمل مقياس الاتجاه نحو بنك المعرفة على مجموعة عبارات على شكل نموذج ليكارت (Likert) بتدرج خماسي يبدأ من الموافقة التامة إلى الرفض التام ( موافق بشدة - موافق - محايد - معارض - معارض بشدة )، ويضم المقياس ثلاثة محاور تشتمل على مجموعة من العبارات الإيجابية والسلبية، مع مراعاة أن تكون العبارات السلبية قليلة عن العبارات الإيجابية . وهي كالتالي:

- المحور الأول: يتناول مدى استخدام أعضاء هيئة التدريس بجامعة قناة السويس لبنك المعرفة المصري، ويتكون من (9) عبارات .
- المحور الثاني: يتناول إيجابيات استخدام بنك المعرفة من قبل أعضاء هيئة التدريس بجامعة قناة السويس، ويتكون من (10) عبارات .
- المحور الثالث: يتناول المعوقات التي تواجه أعضاء هيئة التدريس عند استخدام بنك المعرفة ، ويتكون من ( 8 ) عبارات.

### صدق أداة الدراسة:

ويُقصد بصدق الأداة بأنها تقيس ما أعدت لقياسه، كما يُقصد بالصدق شمول أداة الدراسة لكل العناصر التي يجب أن تحتويها الدراسة من ناحية، وكذلك وضوح فقراتها ومفرداتها من ناحية أخرى، وقد تم التأكد من صدق الاستبانة من خلال ما يلي :

**- صدق المحكمين:**

تم عرض الأداة عد بنائها علي عدد من المحكمين في تخصص علم النفس والقياس والتقويم، وتخصص المكتبات والمعلومات؛ لإبداء الرأي حول مدي وضوح العبارات وملاءمتها لما وضعت لأجله، ومدي مناسبة العبارات للمحور الذي تنتمي إليه مع وضع التعديلات والاقتراحات المناسبة، وبناءً علي الاقتراحات والتعديلات التي أبداه المحكمون تم إجراء التعديلات اللازمة والتي اتفق عليها غالبية المحكمين .

**- صدق الاتساق الداخلي:**

بعد التأكد من الصدق الظاهري لأداة الدراسة ، تم تطبيقها علي عينة استطلاعية مكونة من عشرة من أعضاء هيئة التدريس، وتم حساب معامل ارتباط بيرسون ؛ لمعرفة الصدق الداخلي للأداة، وحساب معامل الارتباط بين درجة كل عبارة من عبارات الاستبانة والدرجة الكلية للمحور الذي تنتمي إليه العبارة، وقد تراوحت قيمة معامل الارتباط لجميع العبارات ما بين: (0.51 و 0.83)، وهذا يعطي دلالة علي ارتفاع معاملات الاتساق الداخلي، كما تشير أيضاً إلي مؤشرات صدق مرتفعة وكافية يمكن الوثوق بها في تطبيق الدراسة الحالية .

**- ثبات الأداة:**

يقصد بثبات الاختبار أنه يعطي نفس النتائج إذا ما تم تطبيقه أكثر من مرة علي العينة في ظروف مماثلة (بركات، نوري وآخرون، 2001، ص57)، ويعني الثبات أيضاً التأكد من الإجابة ستكون واحدة - تقريباً - لو تكرر تطبيقها علي الأفراد أنفسهم في أوقات مختلفة، وقد تم قياس ثبات أداة الدراسة باستخدام معامل ثبات ألفا كرو نباخ Alpha-corn Bach لاستخراج معامل ثبات محاور الاستبانة ويوضح الجدول التالي رقم ( 2 ) معامل ثبات ألفا كرو نباخ :

**جدول رقم ( 2 ) حساب ثبات محاور الاستبانة**

المحاور	عدد الفقرات	معامل الثبات
المحور الأول : مدى استخدام أعضاء هيئة التدريس بجامعة قناة السويس لبنك المعرفة المصري .	9	0.714
المحور الثاني: إيجابيات استخدام بنك المعرفة المصري من قبل أعضاء هيئة التدريس بجامعة قناة السويس .	10	0.792
المحور الثالث : المعوقات التي تواجه أعضاء هيئة التدريس عند استخدام بنك المعرفة المصري .	8	0.846
المقياس الكلي	27	0.813

يتضح من خلال الجدول السابق رقم (2) تمتع الاستبانة بمعامل ثبات مرتفع، حيث تراوحت نسبة الثبات لجميع محاور الاستبانة بين (0.714، 0.846) في حين بلغ معامل ألفا كرو نباخ لجميع المحاور (0.813) وهو معامل ثبات مرتفع ومناسب لأغراض الدراسة الحالية . وتجدر الإشارة بأن معاملات ثبات المقاييس المقننة يجب ألا تقل عن 0.70 (عودة أحمد سليمان، 2002، ص367)، وبناءً علي ما سبق تعتبر جميع محاور الأداة تتمتع بمعاملات ثبات مرتفعة ومناسبة لأغراض الدراسة الحالية .

**الدراسات السابقة:**

سنقتصر علي عرض الدراسات وثيقة الصلة بالدراسة الحالية، وهذه الدراسات كالتالي :

**أولاً الدراسات العربية:**

1- دراسة : (الهديب ، خالد بن عبد الله و العنز ، سعيد بن محمد ، 2013)

وتهدف هذه الدراسة إلى التعرف على مدى وعي ودراية أعضاء هيئة التدريس وطلبة الماجستير بجامعة الملك فيصل بقواعد المعلومات البحثية التي توفرها المكتبة المركزية، وقد تم توزيع استبيان على عدد من أعضاء هيئة التدريس وطلبة الماجستير، وتوصلت الدراسة إلى القليل من أعضاء هيئة التدريس وطلاب الدراسات العليا، يستفيدون من قواعد المعلومات فعلياً على الرغم من إسهامها في إثراء البحث العلمي، ومن معوقات استخدام قواعد المعلومات عدم تصفح قواعد المعلومات من المنزل، تليها عدم معرفة طريقة الاستخدام، ثم عدم توافر قواعد المعلومات التي أحتاجها .

### 2- دراسة : ( أمين ، دانية محمد ، 2016 )

هدفت الدراسة إلى التعرف على بنك المعرفة المصري ، مع بيان كيفية استفادة المكتبات المصرية بكافة أنواعها من بنك المعرفة المصري كمصدر مهم وغني من مصادر المعلومات؛ لتلبية متطلبات المستفيدين منها، وتوصلت الباحثة بأن بنك المعرفة المصري يمكن استخدامه في مجال تنمية مقتنيات المكتبات الرقمية، وتقديم خدمات المعلومات المختلفة مثل : خدمة الرد على الاستفسارات ، وخدمة الإحاطة الجارية ، وخدمة البث الانتقائي للمعلومات .

### 3- دراسة : ( محمد ، أسامة لطفى ، 2017 ) .

وتهدف هذه الدراسة إلى اقتراح آلية لتقييم محتوى المجموعات الرقمية لمصادر دوريات النصوص الكاملة في كل من بنك المعرفة المصري ومثيلتها بالمكتبة الرقمية السعودية، استخدم الباحث المنهج الوصفي بأدواته المسحية والمقارن، بالإضافة إلى بعض الأدوات الإحصائية للتعامل مع البيانات الضخمة للتعرف على مكان القوة والضعف في مجموعات كل من بنك المعرفة المصري والمكتبة الرقمية السعودية، وكشفت الدراسة عن وجود مصادر للمحتوي في المكتبة الرقمية السعودية لا تحمل قيمة كبيرة للمجموعات ويمكن الاستغناء عنها ما لم تكن مجانية، وفي المقابل تتوافر مصادر لبنك المعرفة المصري مجانية يمكن الاستفادة منها في تطوير مجموعته مقابل مصادر أخرى تنقصه لتنميتها .

### 4- دراسة : ( الشيمي ، حسني عبد الرحمن و بسيوني، إبراهيم محمد ، 2019 )

وهدفت هذه الدراسة إلى التعرف على تأثير بنك المعرفة المصري وسفارة المعرفة على استخدام مكتبة كلية الآداب بجامعة طنطا. والتعريف ببنك المعرفة المصري، وسفارة المعرفة والخدمات التي يقدمها كل منها لفئات المستفيدين، واعتمدت الدراسة على منهج دراسة الحالة، وتوصلت الدراسة بأن واقع استخدام مكتبة كلية الآداب جامعة طنطا يحتاج إلى التطوير في الشكل والمضمون؛ لتتواءم وتتكامل مع التجارب الرقمية الموجودة على الساحة الجامعية، استطاع بنك المعرفة المصري من خلال فترة وجيزة اجتذاب فئة لها وزنها من قطاع الدارسين بالجامعات، واستطاعت سفارة المعرفة بجامعة طنطا تقديم خدمات متميزة لمجتمع المستفيدين .

## ثانياً الدراسات الأجنبية:

### 5- دراسة : ( Lazinger , S., 2001 )

تناولت هذه الدراسة استخدام الإنترنت من جانب أعضاء هيئة التدريس في تخصصات عديدة عملية ونظرية، فقد بلغت عينة الدراسة 288 عضو هيئة تدريس، وقد أشارت نتائج الدراسة بأن أعضاء هيئة التدريس في التخصصات العملية أكثر استخداماً للإنترنت من نظرائهم في التخصصات النظرية، وجميع أفراد العينة يستخدمون خدمة البريد الإلكتروني لتبادل المعلومات، كما أظهرت نتائج الدراسة أن هناك علاقة عكسية بين استخدام الإنترنت والدرجة الأكاديمية لعضو هيئة التدريس .

## 6- دراسة ( Fusayil.A.A 2000 ):

جاء البحث عن مدى وكيفية استخدام أعضاء هيئة التدريس للإنترنت في عملهم، وشملت العينة 167 عضوًا من أعضاء هيئة التدريس المتفرغين أختيروا عشوائيًا من جميع حرم جامعة أوهايو الستة، وكان توزيع العينة: (31.7%) في العلوم الاجتماعية و(32,9%) في العلوم الطبيعية و(35.3%) في العلوم المهنية، وكان ثلثًا أعضاء هيئة التدريس من الحرم الجامعي الرئيسي والثلث من خمس جامعات إقليمية، وبلغت نسبة أعضاء هيئة التدريس الذين لديهم عشر سنوات أو أقل من الخبرة في مجال التعليم العالي (46.7)، تم إعداد دراسة استقصائية لتقييم استخدام أعضاء هيئة التدريس للإنترنت لأغراض البحث والاتصال والتعليم، واستخدمت الدراسة أيضًا مقابلات لمواصلة التحقيق في كيفية استخدام أعضاء هيئة التدريس للإنترنت، ووجدت الدراسة أن 98.8% من أعضاء هيئة التدريس يستخدمون البريد الإلكتروني و 86.8% يستخدمون الإنترنت، ولم تكن هناك اختلافات في استخدام الإنترنت لأغراض البحث والاتصال والتعليم حسب التخصص أو حسب سنوات الخبرة في التدريس، وكانت هناك اختلافات كبيرة في استخدام الإنترنت لأغراض البحث، استخدم أعضاء هيئة التدريس في الحرم الجامعي الرئيسي الإنترنت للبحوث أكثر من أعضاء هيئة التدريس في الحرم الجامعي الإقليمي، وكشفت بيانات المقابلات عن بعض الفوائد والحواجز التي تحول دون استخدام أعضاء هيئة التدريس للإنترنت، تم تقسيم الفوائد إلى ثلاث فئات هي: تحسين التواصل مع الزملاء والطلاب، وسهولة الاستخدام، والقدرة على العمل في أي وقت وفي أي مكان، وكانت الحواجز هي: الوقت، والتوافر وإمكانية الوصول، والتدريب.

**التعليق على الدراسات السابقة :**

علي الرغم من إشارة بعض الدراسات السابقة إلى استخدام أعضاء هيئة التدريس لشبكة الإنترنت إلا أن هناك بعض الحواجز التي تعوق وتمنع أعضاء هيئة التدريس من استخدام الإنترنت مثل: الوقت، التوافر، وإمكانية الوصول، والتدريب (Fusayil, A, 2000). وقد أشارت نتائج بعض الدراسات إلى أعضاء هيئة التدريس في التخصصات العملية هم أكثر استخدامًا للإنترنت من نظرائهم في التخصصات النظرية (Lazinger, S., 2001) وأشارت دراسة أخرى بأن بنك المعرفة المصري استطاع في خلال فترة وجيزة اجتذاب فئة لها وزنها من قطاع الدارسين بالجامعات المصرية (الشيمي، حسني عبد الرحمن و بسبوني، إبراهيم محمد، 2019).

وأشارت دراسة أخرى أن بنك المعرفة المصري يمكن استخدامه في مجال تنمية مقتنيات المكتبات الرقمية، وتقديم خدمات المعلومات المختلفة (أمين، دانية محمد، 2016)، وبالنظر في الدراسات السابقة نجد أنها لم تتناول من قريب أو بعيد الاتجاهات نحو بنك المعرفة المصري، وتفرد الدراسة الحالية في كونها تتناول دراسة اتجاهات أعضاء هيئة التدريس بجامعة قناة السويس نحو بنك المعرفة المصري والصعوبات والمشكلات التي تواجههم.

**بنك المعرفة المصري:**

بفضل إيمان القيادة السياسية بأهمية الاهتمام بالتعليم والبحث العلمي لغد أفضل، قام السيد رئيس الجمهورية بتدشين مشروع بنك المعرفة المصري في ١٤ نوفمبر ٢٠١٥، و"تهدف هذه المبادرة إلى ترسيخ ثقافة البحث والاطلاع علي آخر ما وصل إليه العلم أمام كل الباحثين عن المعرفة والمعلومة العلمية الموثقة في مصر" (هلال، رؤف عبد الحفيظ، 2015، ص3)، وكان الدافع الأساسي وراء قرار الرئيس عبد الفتاح السيسي بإنشاء بنك المعرفة المصري (EKB) هو خلق مجتمع مصري "يتعلم، ويفكر، وابتكر"، ويعتبر بنك المعرفة المصري أحد أكبر وأشمل بنوك المعرفة الموجودة علي مستوى العالم نظرًا لما يحتويه من مصادر معرفية وتعليمية وثقافية وبحثية من أكبر دور النشر والإنتاج العالمية وبيوت الخبرة المتخصصة، كما يعتبر أحد المشروعات الرائدة علي مستوى العالم من حيث الإتاحة علي



المستوي القومي، وبحسب الموقع الإلكتروني للمشروع، تمكن البنك من التعاقد مع 25 دار نشر عالمية، وشركات متخصصة لتوفير المحتوى، من بينها كبرى المؤسسات التعليمية والبحثية في العالم، منها: ناشيونال جيوغرافيك وديسكفري National Geographic وسبرنجر Springer وكامبريدج وأكسفورد Cambridge University Press & Oxford University Press وبريتانیکا Britannica وأميرالد Emerald والسفير Elsevier وتيلور وفرانسيس Taylor and Francis، وويلي Wiley والعشرات من الناشرين (بنك المعرفة المصري، 2019)، ويقدم بنك المعرفة المصري العديد من الخدمات الأخرى والتي تهدف إلى نشر الوعي والمعرفة بين أفراد الشعب المصري والارتقاء بجودة التعليم من خلال تبسيط العلوم الأساسية، وتعزيز جهود البحث العلمي والارتقاء بجودة مخرجات البحث العلمي إلى مستوي التنافسية الدولية، وحسب موقع بنك المعرفة المصري www.ekb.eg فقد حققت منصة موقع بنك المعرفة المصري نجاحًا كبيرًا، وشهد العام الأول لإطلاقها منذ يناير 2016 أكثر من 70 مليون عملية بحث، وأسفر عن 40 مليون عملية تحميل للملفات و250 ألف عملية تسجيل لحسابات مستخدمين في موقع ويب بنك المعرفة المصري، ويذكر الدكتور شعبان أن بنك المعرفة المصري خطوة علي الطريق وهو خطوة مفيدة يقيماً ولكنه لن يخلق مجتمع المعلومات أو المعرفة في مصر، فما زال الشوط طويلاً وشاقاً نحو مجتمع المعرفة في مصر (خليفة، شعبان عبد العزيز، 2016، ص 9).

### - بوابات بنك المعرفة المصري:

يحتوي بنك المعرفة المصري على بوابتين رئيسيتين تنقسم كل بوابة منها لعدد من البوابات الفرعية، البوابة الرئيسية الأولى هي بوابة إتاحة المعلومات www.ekb.eg وتعد من أكبر المكتبات الرقمية، ومركز معرفة إلكتروني على مستوى العالم والتي تقدم وصولاً مجانياً للمنشورات التعليمية والعلمية في العديد من فروع المعرفة لكل أفراد الشعب داخل جمهورية مصر العربية بالتسجيل عليها باستخدام الرقم القومي والبريد الإلكتروني وبعض البيانات الشخصية والوظيفية البسيطة وتقدم خدماتها من خلال أربع بوابات فرعية للقراء والباحثين والطلبة والمعلمين وكذلك الأطفال.

### - بوابة القراء:

تحتوي البوابة الخاصة بعموم القراء علي المصادر المعرفية المحلية والإقليمية والعالمية باللغة العربية والإنجليزية، مدعمة بواجهة تشغيل وبحث سهلة الاستخدام، ومن أبرز المصادر: قناة ديسكفري العالمية وقناة ناشيونال جيوغرافيك التعليمية والتي توفر العديد من وسائل شرح وتبسيط العلوم المختلفة في صورها المقروءة والمسموعة والمرئية، كما تحتوي علي موسوعة بريتانیکا العامة الشهيرة والتي توفر ملايين المقالات والفيديوهات والصور في كل جوانب المعرفة، بالإضافة إلى أمهات الكتب التراثية والأدبية من المكتبة البريطانية باللغة العربية والعديد من المصادر الأخرى، كما تسعى البوابة إلى التكامل بين المشروعات والوثائقية والمعرفية المحلية الموجودة في الجهات والهيئات المحلية كمكتبة الإسكندرية والأزهر الشريف.. وغيرها .

### - بوابة الطلاب:

الطلاب لهم بوابة خاصة سهلة الاستخدام تحتوي علي نظام بحث موحد مرن الاستخدام، للبحث في آلاف المقررات الدراسية للعلوم المختلفة للمراحل الجامعية وقبل الجامعية، وكذلك الكتب المرجعية من كبرى دور النشر العالمية في هذا المجال مثل: سبرنجر وكامبريدج وأكسفورد وأميرالد وطومسون رويترز، والعشرات من الناشرين، فضلاً عن موسوعة بريتانیکا للطلبة ومئات الآلاف من الفيديوهات والصور الحقيقية والتخيلية لتبسيط واستيعاب العلوم من قنوات ديسكفري وناشيونال جيوغرافيك.

**- بوابة الباحثين:**

بالنسبة للبوابة الخاصة بالباحثين، فهي تحتوي علي أحدث ما وصل إليه العلم من اكتشافات من أكبر دور النشر العالمية، وأعرق الجمعيات البحثية غير الهادفة للربح، وتحتوي علي آلاف الدوريات العلمية المتخصصة ذات معاملات التأثير المرتفعة في المجالات البحثية المختلفة، بالإضافة إلي مئات الآلاف من الكتب والمراجع العامة والمتخصصة، وكذلك قواعد البيانات والأدوات البحثية المتخصصة، وتشمل أيضًا موسوعة بريتانكا الأكاديمية وديسكفري التعليمية، فضلاً عن نظام البحث الموحد الذي يتميز بالدقة ومرونة الاستخدام ونظام التصفح الموضوعي لكافة التخصصات .

**- بوابة الصغار ( الأطفال):**

يشمل بنك المعرفة بوابة خاصة لصغار السن مدعمة بنظام تصفح بسيط وتصميم متميز للأطفال، تحتوي البوابة علي العديد من القصص و الألعاب التعليمية مدعمة بالوسائل السمعية البصرية ؛ لترسيخ الهدف الأساسي في أذهان الأطفال، كما تحتوي على منهج تربوي يساعد الآباء على إيصال المعلومات لأطفالهم بشكل بسيط وسهل، أما عن البوابة الرئيسية الثانية لبنك المعرفة المصري فهي بوابة إنتاج ونشر المعلومات المحلية الأكاديمية للجامعات المصرية والمعاهد والمراكز البحثية، وأية جهة بحثية أو أكاديمية داخل جمهورية مصر العربية من خلال نظام نشر إلكتروني متكامل وفقاً للمعايير العالمية، وتشمل البوابة نظاماً متكاملًا لدعم توثيق المحتوى المعرفي العلمي والبحثي لكافة الجامعات والمراكز البحثية مما يدعم ذاكرة مصر العلمية والبحثية من خلال ما يلي:

1. نظام إدارة الدوريات العلمية وفهرستها وحفظها إلكترونياً.
2. نظام لإدارة المؤتمرات ويشمل توثيق المسابقات العلمية، وورش عمل المؤتمرات وتسجيل المشاركين وإدارة المعارض وإدارة نظام سير عمل النشر .
3. نظام تقييم الناتج العلمي المحلي للبحوث من خلال نظام متميز متكامل تم تصميمه للهيئات العلمية لمراقبة وتقييم الدوريات العلمية المحلية الخاصة بها .
4. نظام حفظ وتجميع الناتج المحلي بشكل قومي لكل الباحثين علي مستوي الجمهورية.
5. الحفظ والاسترجاع لكل البيانات من خلال نظام مركزي مع إحكام إدارة النظام .

**المعالجة الإحصائية للدراسة :**

للتحقق من فرضية الدراسة وهي : يتمتع أعضاء هيئة التدريس بجامعة قناة السويس باتجاهات إيجابية نحو بنك المعرفة المصري، كان لابد من تقسيم الاتجاه نحو بنك المعرفة إلي ثلاث مستويات (أنهاط) وهي كما يلي :

- الاتجاه القوي : وهو حصول المبحوث علي (101) درجة فأكثر بنسبة (75%) فأكثر علي المقياس الكلي .
- الاتجاه المتوسط : وهو حصول المبحوث علي (68)إلي أقل من (101) درجة بنسبة (50% إلى أقل من 75%) علي المقياس الكلي .
- الاتجاه الضعيف (السلبى): وهو حصول المبحوث علي أقل من (68) درجة بنسبة (أقل من 50%) علي المقياس الكلي .

ويمكن توضيح ذلك من خلال الجدول التالي :

جدول رقم ( 3 ) أنماط اتجاهات عينة الدراسة نحو بنك المعرفة المصري

النسبة المئوية	العدد	أنماط الاتجاهات
60%	24	الاتجاه القوي
27.5%	11	الاتجاه المتوسط
12.5%	5	الاتجاه الضعيف (السلبى)
100%	40	المجموع

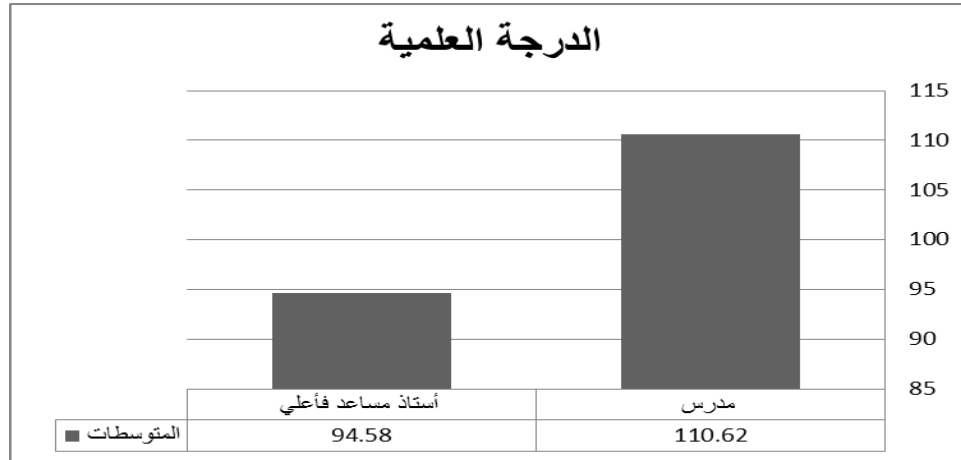
يتضح من خلال الجدول السابق أن عدد أعضاء هيئة التدريس الذين يتمتعون باتجاهات إيجابية قوية نحو بنك المعرفة المصري (24) بنسبة (60%)، في حين بلغ عدد أعضاء هيئة التدريس الذين يتمتعون باتجاهات إيجابية متوسطة (11) بنسبة (27.5%)، أما أعضاء هيئة التدريس الذين لا يتمتعون باتجاهات إيجابية؛ أي: يمتلكون اتجاهات سلبية نحو بنك المعرفة المصري بلغ عددهم (5) بنسبة 12.5%، نستنتج من الجدول السابق أن عدد أعضاء هيئة التدريس الذين يتمتعون باتجاهات إيجابية قد بلغ عددهم (35) مبحثاً بنسبة (87.5%)، وهي نسبة مرتفعة جداً تدل على تمتع عينة الدراسة باتجاهات إيجابية نحو بنك المعرفة المصري، وتتفق هذه النتيجة مع دراسة (الشمي وبسيوني، 2019)، واستطاع بنك المعرفة المصري من خلال فترة وجيزة اجتذاب فئة لها وزنها من قطاع الدارسين بالجامعات، وبلغ عدد أعضاء هيئة التدريس الذين لا يتمتعون باتجاهات إيجابية (5) بنسبة 12.5% وهي نسبة قليلة جداً؛ لأن بنك المعرفة المصري أكبر وأشمل بنوك المعرفة على مستوى العالم، لما يحتويه من مصادر معلومات ودور نشر عالمية وإقليمية ومحلية، والإتاحة المجانية لهذه المصادر على المستوى المحلي، بالإضافة إلى تعدد وسائل التعامل مع الموقع مثل: التابلت، والكمبيوتر الشخصي PC، والتليفونات المحمولة الذكية.

جدول رقم ( 4 ) الوصف الإحصائي للمتغيرات حسب الدرجة العلمية

الدرجة العلمية	N	Mean	Std. Deviation	Std. Error Mean
مدرس	21	110.62	19.309	4.214
أستاذ مساعد وأستاذ	19	94.58	23.379	5.364

- التحقق من الفرضية وهي: توجد فروق ذات دلالة إحصائية بين متوسطات اتجاه المدرسين والأساتذة والأساتذة المساعدين بجامعة قناة السويس نحو بنك المعرفة المصري، تم إجراء اختبار (ت) للعينات المستقلة Independent Sample T-test باستخدام برنامج statistics package for social sciences (SPSS) إصدار 18.

يتضح من خلال الجدول السابق رقم (4) أن متوسط اتجاه المدرسين نحو بنك المعرفة المصري قد بلغ (110.62) بانحراف معياري (19.309)، وهو أعلى من متوسط اتجاه الأساتذة والأساتذة المساعدين البالغ (94.58) بانحراف معياري (23.379)، ويوضح الشكل البياني التالي: متوسطات اتجاه المدرسين والأساتذة والأساتذة المساعدين نحو بنك المعرفة المصري من خلال الأعمدة



شكل رقم ( 2 ) متوسطات اتجاه المدرسين والأساتذة والمساعدات نحو بنك المعرفة المصري

وبعد التأكد من فرضيات الاختبار وشروطه، ولمعرفة ما إذا كان هذا الفارق بين المتوسطات ذات دلالة إحصائية أم لا ؛ نقرأ نتائج اختبار (ت) T-test في الجدول التالي :

جدول رقم ( 5 ) نتائج اختبار ( ت ) للمقارنة بين اتجاه المدرسين والأساتذة والمساعدات نحو بنك المعرفة المصري

الدرجة العلمية	العدد	المتوسط الحسابي	الانحراف المعياري	قيمة (ت)	القيمة الاحتمالية	الدلالة الإحصائية
مدرس	21	110.62	19.309	2.375	0.023	دالة إحصائية عند مستوى 0.05
أستاذ مساعد وأستاذ	19	94.58	23.379			

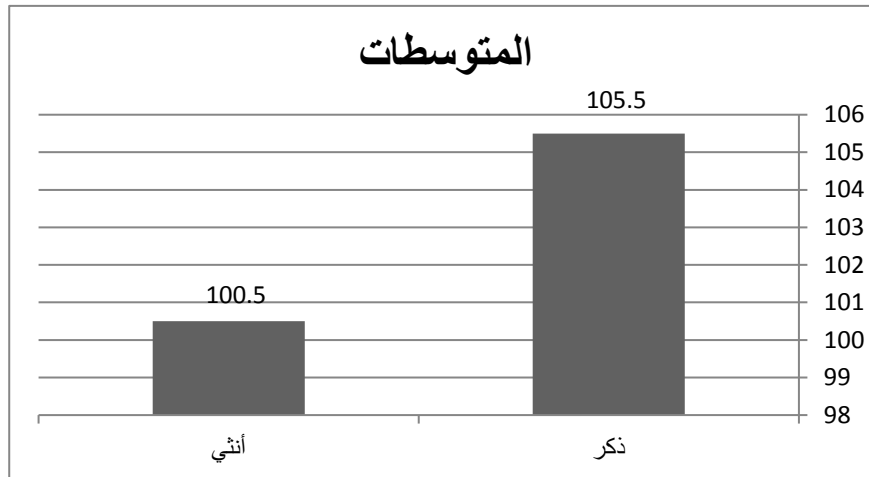
يتضح من بيانات الجدول السابق أن متوسط اتجاه المدرسين نحو بنك المعرفة المصري بلغ ( 110.62 ) بانحراف معياري ( 19.309 ) وهو أعلى من متوسط اتجاه الأساتذة والمساعدات نحو بنك المعرفة المصري الذي بلغ ( 94.58 ) بانحراف معياري ( 23.379 )، كما جاءت نتيجة اختبار ت ( 2.375 ) بقيمة احتمالية ( 0.023 ) أصغر من مستوى الدلالة ( 0.05 )، وعليه نرفض الفرض الصفري الذي ينص علي (لا توجد فروق ذات دلالة إحصائية بين اتجاهات المدرسين واتجاهات الأساتذة والأساتذة المساعدون نحو بنك المعرفة المصري)، ونقبل الفرض البديل الذي ينص علي (توجد فروق ذات دلالة إحصائية بين اتجاهات المدرسين واتجاهات الأساتذة والأساتذة المساعدون نحو بنك المعرفة المصري)، وعليه يمكن القول بأنه توجد فروق جوهرية ذات دلالة إحصائية لصالح المدرسين أصحاب المتوسط الأعلى، وتتفق هذه النتيجة مع دراسة ( Lazinger , S., 2001 ) بأن هناك علاقة عكسية بين استخدام الإنترنت والدرجة الأكاديمية لعضو هيئة التدريس، وقد يرجع السبب في ذلك بأن المدرسين أكثر استخدامًا للتكنولوجيا وبنك المعرفة من الأساتذة والمساعدات، ورغبة المدرسين في إجراء البحوث العلمية للترقي والنشر العلمي لأبحاثهم، بالإضافة إلي عامل السن وكثرة الآلام مثل: آلام العمود الفقري والإرهاق البصري والإرهاق الجسدي، والتي يعاني منها كبار السن من الأساتذة والأساتذة المساعدون بسبب الجلوس أمام الحاسب الآلي لفترات طويلة .

- التحقق من الفرضية وهي : توجد فروق ذات دلالة إحصائية بين متوسطات اتجاه أعضاء هيئة التدريس الذكور والإناث بجامعة قناة السويس نحو بنك المعرفة المصري، قمت بإجراء اختبار ( ت ) للعينات المستقلة، والمتوسطات والانحراف المعياري والخطأ المعياري للمتوسطات، وهذا ما يوضحه الجدول التالي :

جدول رقم ( 6 ) الوصف الإحصائي للمتغيرات حسب النوع

النوع	N	Mean	Std. Deviation	Std. Error Mean
ذكر	22	105.5	22.731	4.846
أنثى	18	100.5	22.76	5.365

يتضح من خلال الجدول السابق رقم ( 6 ) أن متوسط اتجاه الذكور نحو بنك المعرفة المصري، قد بلغ (105.5) بانحراف معياري (22.731)، وهو متقارب مع متوسط اتجاه عضوات هيئة التدريس من الإناث البالغ (100.5) بانحراف معياري (22.76)، ويمكن توضيح متوسطات اتجاه الذكور والإناث نحو بنك المعرفة المصري بطريقة الأعمدة من خلال الشكل البياني التالي :



شكل رقم ( 3 ) متوسطات اتجاه أعضاء هيئة التدريس الذكور والإناث نحو بنك المعرفة المصري

وبعد حساب المتوسطات والانحراف المعياري والخطأ المعياري للمتوسطات، يمكن حساب قيمة ( ت ) للمقارنة بين اتجاه الذكور والإناث نحو بنك المعرفة المصري من خلال الجدول التالي :

جدول رقم ( 7 ) نتائج اختبار ( ت ) للمقارنة بين اتجاه الذكور والإناث نحو بنك المعرفة المصري

النوع	العدد	المتوسط الحسابي	الانحراف المعياري	قيمة (ت)	القيمة الاحتمالية	الدلالة الإحصائية
ذكور	22	105.5	22.73	0.63	0.53	غير دالة إحصائياً
إناث	18	100.5	22.76			

يتضح من خلال الجدول السابق رقم (7) أن متوسط اتجاه الذكور (105.5) بانحراف معياري (22.73) وهو متقارب إلى حد ما مع متوسط اتجاه الإناث البالغ (100.5) بانحراف معياري (22.76)، كما جاءت نتيجة اختبار (ت) (0.63) بقيمة احتمالية (0.53) أكبر من مستوي الدلالة (0.05)، وعليه نقرر أنه لا توجد فروق ذات دلالة إحصائية بين اتجاه أعضاء هيئة التدريس الذكور والإناث نحو بنك المعرفة المصري، وعليه أيضاً نقبل الفرض الصفري الذي ينص على: ( لا توجد فروق ذات دلالة إحصائية بين اتجاهات الذكور واتجاهات الإناث نحو بنك المعرفة المصري )، ونرفض الفرض البديل الذي ينص على: ( توجد فروق ذات دلالة إحصائية بين اتجاهات المدرسين واتجاهات الأساتذة والأساتذة المساعدين نحو بنك المعرفة المصري )، ويمكن القول: إن الاتجاهات

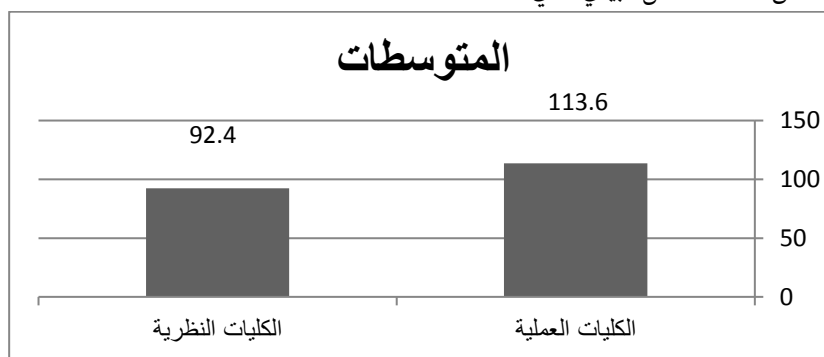
السائدة لأعضاء هيئة التدريس الذكور والإناث بجامعة قناة السويس تجاه بنك المعرفة المصري كانت اتجاهات إيجابية، وقد يفسر تقارب متوسطات اتجاهات أفراد عينة الدراسة الذكور والإناث؛ لإدراكهم ووعيهم بأهمية بنك المعرفة في التدريس والبحث العلمي، ولحدائثة ومصداقية مصادر بنك المعلومات والإتاحة المجانية، وقد يعود هذا التقارب أيضاً إلى تشابه المتطلبات والأعباء التدريسية والمهنية التي لا تفرق بين أعضاء هيئة التدريس الذكور والإناث، وتتفق هذا النتيجة مع دراسة (محمد، جبرين عطية، 2007)، وأيضاً دراسة (Wang &Cohen,2000).

- التحقق من الفرضية وهي : توجد فروق ذات دلالة إحصائية بين متوسطات اتجاه أعضاء هيئة التدريس بالكليات العلمية والنظرية بجامعة قناة السويس نحو بنك المعرفة المصري، تم إجراء اختبار ( ت ) للعينات المستقل، والمتوسطات والانحراف المعياري والخطأ المعياري للمتوسطات، وهذا ما يوضحه الجدول التالي :

جدول رقم ( 8 ) الوصف الإحصائي للمتغيرات حسب الكلية

الكلية	N	Mean	Std. Deviation	Std. Error Mean
الكليات العملية	20	113.6	20.428	4.568
الكليات النظرية	20	92.4	19.787	4.424

يتضح من خلال الجدول السابق رقم ( 8 ) أن متوسط اتجاهات أعضاء هيئة التدريس بالكليات العملية نحو بنك المعرفة المصري قد بلغ ( 113.6 ) بانحراف معياري (20.428)، وهو أعلى من متوسط اتجاه أعضاء هيئة التدريس بالكليات النظرية البالغ ( 92.4 ) بانحراف معياري ( 19.787 )، ويمكن توضيح متوسطات اتجاه أعضاء هيئة التدريس بالكليات العملية والنظرية نحو بنك المعرفة المصري بطريقة الأعمدة من خلال الشكل البياني التالي :



شكل رقم ( 4 ) متوسطات اتجاه أعضاء هيئة التدريس بالكليات العملية والنظرية نحو بنك المعرفة المصري

وبعد حساب المتوسطات والانحراف المعياري والخطأ المعياري للمتوسطات، يمكن حساب قيمة ( ت ) للمقارنة بين اتجاه أعضاء هيئة التدريس بالكليات العملية والنظرية نحو بنك المعرفة المصري من خلال الجدول التالي :

جدول رقم ( 9 ) نتائج اختبار ( ت ) للمقارنة بين اتجاه أعضاء هيئة التدريس بالكليات العملية والنظرية نحو بنك المعرفة المصري

الكلية	العدد	المتوسط الحسابي	الانحراف المعياري	قيمة (ت)	القيمة الاحتمالية	الدلالة الإحصائية
الكليات العملية	20	113.6	20.428	3.334	0.002	دالة احصائياً عند مستوى (0.05) ومستوي (0.01)
الكليات النظرية	20	92.4	19.787			

يتضح من خلال الجدول السابق رقم (7) أن متوسط اتجاه أعضاء هيئة التدريس بالكليات العملية (113.6) بانحراف معياري (20.48) وهو أعلى من متوسط اتجاه أعضاء هيئة التدريس بالكليات النظرية البالغ (92.4) بانحراف معياري (19.787)، كما جاءت نتيجة اختبار (ت) (3.334) بقيمة احتمالية (0.002) أقل من مستوي الدلالة (0.5) وأيضاً من مستوي (0.01)، وعليه نقرر أنه توجد فروق ذات دلالة إحصائية بين اتجاه أعضاء هيئة التدريس بالكليات العملية والنظرية نحو بنك المعرفة المصري، وعليه أيضاً نفرض الفرض الصفري الذي ينص على: (لا توجد فروق ذات دلالة إحصائية بين اتجاهات أعضاء هيئة التدريس بالكليات العملية والنظرية نحو بنك المعرفة المصري)، ونقبل الفرض البديل الذي ينص على: (توجد فروق ذات دلالة إحصائية بين اتجاهات أعضاء هيئة التدريس بالكليات العملية والنظرية نحو بنك المعرفة المصري)، وعليه يمكن القول بأنه توجد فروق جوهرية ذات دلالة إحصائية بين اتجاهات أعضاء هيئة التدريس بالكليات العملية والنظرية نحو بنك المعرفة المصري لصالح أعضاء هيئة التدريس بالكليات العملية أصحاب المتوسط الأعلى، ويمكن القول بأن أعضاء هيئة التدريس بالكليات العملية يتمتعون باتجاهات إيجابية أكثر من نظرائهم في الكليات النظرية؛ ويرجع ذلك إلي وعيهم بأهمية بنك المعرفة المصري في البحث العلمي والعملية التعليمية من جهة، والعلوم البحتة والتطبيقية في تطور وتحديث مستمر أكثر من العلوم الإنسانية؛ مما يستوجب على عضو هيئة التدريس بالكليات العملية ملاحقة هذه التطورات والتحديثات في تخصصاتهم باستمرار، وبخاصة في ظل الإتاحة المجانية لمصادر المعلومات المتعددة من خلال بنك المعرفة المصري، وتتفق هذه النتيجة مع دراسة (Lazinger, S., 2001)، والتي أشارت بأن أعضاء هيئة التدريس في التخصصات العملية أكثر استخداماً للإنترنت من نظرائهم في التخصصات النظرية.

## نتائج الدراسة والتوصيات:

### أولاً - نتائج الدراسة :

- توصلت الدراسة الحالية إلي مجموعة من النتائج وهي كما يلي :
- تتمتع عينة الدراسة باتجاهات إيجابية نحو بنك المعرفة المصري، فقد بلغ أعضاء هيئة التدريس الذين يتمتعون باتجاهات إيجابية نحو بنك المعرفة المصري، وبلغ عددهم (35) مبحوثاً بنسبة (87.5٪).
- أعضاء هيئة التدريس الذين لديهم اتجاهات سلبية نحو بنك المعرفة المصري بلغ عددهم (5) بنسبة 12.5٪.
- متوسط اتجاه المدرسين نحو بنك المعرفة المصري بلغ (110.62) بانحراف معياري (19.309) وهو أعلى من متوسط اتجاه الأساتذة والأساتذة المساعدين الذي بلغ (94.58) بانحراف معياري (23.379).
- توجد فروق ذات دلالة إحصائية بين اتجاهات المدرسين واتجاهات الأساتذة والأساتذة المساعدين نحو بنك المعرفة المصري لصالح المدرسين أصحاب المتوسط الأعلى، وبلغت قيمة اختبار (ت) (2.375) بقيمة احتمالية (0.023) وهي دالة عند مستوي (0.05).
- متوسط اتجاه الذكور من أعضاء هيئة التدريس نحو بنك المعرفة المصري بلغ (105.5) بانحراف معياري (22.731) وهو متقارب جداً مع متوسط اتجاه عضوات هيئة التدريس من الإناث البالغ (100.5) بانحراف معياري (22.76).

- لا توجد فروق ذات دلالة إحصائية بين اتجاهات الذكور من أعضاء هيئة التدريس، واتجاهات الإناث من عضوات هيئة التدريس بجامعة قناة السويس نحو بنك المعرفة المصري، بلغت قيمة اختبار ت ( 0.63 ) بقيمة احتمالية ( 0.53 ) ؛ لأنها أكبر من مستوي الدلالة ( 0.05 ) .
- متوسط اتجاهات أعضاء هيئة التدريس بالكليات العملية بجامعة قناة السويس نحو بنك المعرفة المصري، بلغ (113.6) بانحراف معياري ( 20.428 )، وهو أعلى من متوسط اتجاه أعضاء هيئة التدريس بالكليات النظرية البالغ ( 92.4 ) بانحراف معياري ( 19.787 ) .
- توجد فروق ذات دلالة إحصائية بين اتجاهات أعضاء هيئة التدريس بالكليات العملية والكليات النظرية نحو بنك المعرفة المصري لصالح أعضاء هيئة التدريس بالكليات العملية أصحاب المتوسط الأعلى ، حيث بلغت اختبار قيمة ت ( 3.334 ) بقيمة احتمالية ( 0.002 ) أقل من مستوي الدلالة ( 0.5 ) وأيضًا من مستوي ( 0.01 ) .
- توجد بعض الصعوبات والمعوقات التي تعوق وتمنع أعضاء هيئة التدريس من استخدام بنك المعرفة المصري، منها: عدم توافر خدمة الإنترنت في مكاتب أعضاء هيئة التدريس، ونقص التدريب علي استخدام بنك المعرفة وبخاصة في الكليات النظرية .

### توصيات الدراسة :

- توصي الدراسة الحالية في ضوء النتائج التي تم التوصل إليها بما يلي :
- ضرورة الاهتمام بالبنية التحتية بالجامعة وتجهيزاتها التقنية، من أجل تهيئة الظروف المناسبة لأعضاء هيئة التدريس لاستخدام بنك المعرفة المصري، وشبكة الإنترنت .
- عقد الدورات التدريبية وورش العمل لأعضاء هيئة التدريس بالجامعة علي استخدام قواعد بنك المعرفة المصري، ومواقع شبكة الإنترنت .
- توفير خدمة الإنترنت داخل الجامعة وفي مكاتب أعضاء هيئة التدريس، وفي القاعات الدراسية؛ لاستخدام بنك المعرفة المصري .
- إعداد البحوث والدراسات لقياس مدى رضا أعضاء هيئة التدريس والباحثين في الجامعات المصرية من مصادر بنك المعرفة المصري ، وما يقدمه من خدمات .
- تكثيف الجهود الإعلامية للتعريف ببنك المعرفة المصري في المدارس والجامعات، ومصادر المعلومات به وخدماته ؛ لتحقيق الاستفادة المرجوة منه .
- ضرورة توفير متخصصين في الإنترنت وتكنولوجيا المعلومات؛ لمساعدة أعضاء هيئة التدريس في البحث من خلال شبكة الإنترنت وبنك المعرفة المصري .
- عمل قوائم مخصصة بالمواقع البحثية وقواعد البيانات المتخصصة في التخصصات العلمية؛ لإفادة أعضاء هيئة التدريس بما هو متاح في تخصصاتهم العلمية .

### قائمة المصادر والمراجع العربية والأجنبية

- أمين ، دانية محمد، (2016)، بنك المعرفة المصري واستخدامه في المكتبات ومراكز المعلومات - مكتبات نت .مج



17، ع4 ، تاريخ الاطلاع 2020/5/20 مسترجع من :

<http://https://search.madumah.com/Record/%20861986>

- بركات، نوري وآخرون.(2001)، البحث العلمي في التربية الرياضية، جامعة تشرين، سوريا : مديرية الكتب والمطبوعات الجامعية.

- بنك المعرفة المصري،(2019)، مصادرها الأجنبية والعربية، تاريخ الاطلاع 2020/5/16، استرجعت من

<https://www.ekb.eg/ar/resources>

- خليفة ، شعبان عبد العزيز،(2016)، بنك المعرفة المصري ومجتمع المعرفة في مصر، المجلة الدولية لعلوم المكتبات والمعلومات، مج3، ع2، تاريخ الاطلاع 2020/5/8، مسترجع من :

<http://https://search.madumah.com/Record/774175>

- زاهر ، محمد ضياء الدين، ويونس، إيمان عبد العزيز،(2018) ، مجتمع المعرفة وتأثيره علي الجامعات المصرية من خلال توجه الدولة لتنفيذ مشروع بنك المعرفة المصري، مستقبل التربية العربية، مج 25 ، ع111، تاريخ الاطلاع 2020/5/12، مسترجع من:

<http://https://search.madumah.com/Record/965492>

- الشيمي ، حسني عبد الرحمن و بسبوني، إبراهيم محمد، (2019)، تأثير " بنك المعرفة المصري " و " سفارة المعرفة " علي استخدام مكتبة كلية الآداب بجامعة طنطا: دراسة حالة- المجلة العلمية للمكتبات والوثائق والمعلومات مج1، ع1 (يناير)، تاريخ الاطلاع 2020/5/2 مسترجع من :

[https://jslmf.journals.ekb.eg/article\\_24934\\_4d610429920ed81dcfb83f7973db3766.pdf](https://jslmf.journals.ekb.eg/article_24934_4d610429920ed81dcfb83f7973db3766.pdf)

- عبد الهادي ، محمد فتحي،(2003)، البحث ومناهجه في علم المكتبات والمعلومات، القاهرة : الدار المصرية اللبنانية .

- عبيدات وآخرون،(2005)، البحث العلمي ومفهومه وأدواته وأساليبه، ط.9. عمان: دار الفكر .

- علام ، صلاح الدين،(2000) ، القياس النفسي والتربوي، القاهرة : دار الفكر العربي للطباعة والنشر .

- عودة ، أحمد سليمان،(2002)، القياس والتقويم في العملية التدريسية، ط2، الأردن : دار الأمل .

- فرج ، فرج عبده،(2017)، فاعلية توظيف موقع بنك المعرفة المصري في تنمية الوعي السياسي الإلكتروني وعلاقته بالمفاهيم التكنوسياسية لدى طلاب المرحلة الثانوية، دراسات عربية في التربية وعلم النفس، ع18، تاريخ الاطلاع 2020/4/12 مسترجع من :

<http://https://search.madumah.com/Record/991617>

- محمد ، أسامة لطفي. (2017)، تقييم المجموعات الإلكترونية: دراسة مقارنة لمصادر دوريات النصوص الكاملة في كل من بنك المعرفة المصري والمكتبة الرقمية السعودية- المجلة الدولية لعلوم المكتبات والمعلومات، مج 4، ع 2 (يونيو) . تاريخ الاطلاع 2019/5/10 ، مسترجع من :

<http://https://search.madumah.com/Record/829970>

- محمد، جبرين عطية، (2007) ،تقويم آراء أعضاء هيئة التدريس في الجامعة الهاشمية في استخدام شبكة الإنترنت في البحث العمي،مجلة جامعة دمشق، مج 23 ، ع 1.
- الهديب ، خالد بن عبد الله و العنز ، سعيد بن محمد، (2013)، الوعي واستخدام قواعد البيانات الإلكترونية من قبل أعضاء هيئة التدريس وطلاب الدراسات العليا بجامعة الملك فيصل *cybrarians journal k* ع 31، (يونيو) .
- هلال، رؤوف عبد الحفيظ k (2015)، بنك المعرفة المصري،مكتبات نت ، مج 16 ، ع 4 تاريخ الاطلاع 2020/5/23 مسترجع من :

<http://https://search.madumah.com/Record/759062>

- David, Holland.(1990)." Attitudes " in the Encyclopedia of Americana. Vol.2 : Grolier incorporated .
- Discovery Education. (2016). About the Egyptian Knowledge Bank ( EKB). Retrieved at March 16,2020 from: <https://en.discoveryleducation.ekb.eg/about-ekb/>
- Lazinger , S.(2001). various disciplines : A comparative case study . *Journal of Education for Teaching* , vol .24,No2(pp101-109).
- Fusayil , A .(2000). The adoption of the internet by faculty members at Ohio University. Retrieved at February 6,2020 from: <https://www.proquest.com/docview/304630630?accountid=178282>.
- Wang, Y &Cohen, A. (2000). Communication and sharing cyberspace university faculty use of internet resources. *International Journal of Educational Telecommunications* ,vol.6 (4).



## **Attitudes of Faculty Members at Suez Canal University Towards the Egyptian Knowledge Bank**

**Dr. Ahmed Shaaban Ahmed Abdel Hamid**

Library and Information Services Teacher

Faculty Arts and Humanities– Suez Canal University (Egypt)

ahmedlib75@gmail.com

*This research aims to identify the Egyptian Knowledge Bank and the services it provides to the Egyptian research community, and the attitudes of faculty members at the Suez Canal University towards the Egyptian Knowledge Bank, and to reveal the significance of differences between the attitudes of faculty members at the Suez Canal University towards the Egyptian Knowledge Bank in terms of gender, degree, the college. The questionnaire was used to identify the attitudes of the study sample towards the Egyptian Knowledge Bank, and the sample of the study reached forty individuals from some faculties of Suez Canal University. The study reached the following results: (1) Faculty members at Suez Canal University enjoy positive attitudes towards the Egyptian Knowledge Bank. (2) There are statistically significant differences between Lecturers' attitudes and those of professors and assistant professors towards the Egyptian Knowledge Bank. (3) There are no statistically significant differences between male and female attitudes towards the Egyptian Knowledge Bank.*

*Keywords: Attitudes; Egyptian Knowledge Bank; Faculty Members.*